

ISERN ASSOCIATS

Ohla Eixample, Barcelona

UNA PARTITURA ARQUITECTÓNICA

Ohla Eixample es un nuevo hotel boutique de cinco estrellas situado en el corazón del Eixample modernista de Barcelona: entre la emblemática Avenida Diagonal y la comercial Rambla de Catalunya. Ha sido el estudio Isern Associats, de la mano de Daniel Isern, quienes han llevado a cabo la reconversión de un antiguo edificio de oficinas, bastante denostado, hacia un hotel con grandes características técnicas. Se trata de un establecimiento moderno y urbano con acabados industriales de diseño que se define por el cuidado de sus detalles y el valor por los materiales nobles, combinando máxima funcionalidad, nuevas tecnologías y creatividad arquitectónica.



Daniel Isern (Isern Associats)



Foto: Adrià Goula



Foto: Adrià Goula

Obra del arquitecto Daniel Isern, el nuevo Hotel Ohla Eixample se erige en pleno corazón del Eixample de Barcelona, en lo que antiguamente era un edificio de oficinas de los años 70.

El edificio a remodelar, un edificio anodino de oficinas, del pasado siglo, contaba con

una altura libre entre forjados excesivamente pequeña y, al mismo tiempo, era mucho más alto que lo que permite el actual planeamiento urbano. Además, se encuentra construido sobre la bóveda de ferrocarril, lo que lo somete a un nivel de vibraciones que había que eliminar

Foto: Adrià Goula



o en todo caso mejorar para convertirlo a su nuevo uso hotelero.

Con todas estas problemáticas se encontró el estudio Isern Associats, cuando se hicieron cargo del proyecto de reconversión y rehabilitación del edificio para su transformación de oficinas a un uso terciario hotelero.

A pesar de todos estos condicionantes, desde el estudio consiguieron darle la vuelta y favorecerse gracias al diálogo desde el cual han tenido en cuenta e implicado a la tecnología, la estética y la ciudad.

De esta manera, uno de los principales problemas que se debían abordar era el del ruido. Con un subsuelo por donde circula el metro y el ferrocarril, se hacía necesario idear un sistema óptimo que garantizase el confort de los clientes del hotel. Para ello, el arquitecto Daniel Isern ha empleado una tecnología pionera en España que permite acabar con las vibraciones y los ruidos. La intervención ha consistido en diseccionar los pilares existentes, de tal manera que se colocan en cada uno de ellos, muelles amortiguadores sísmicos,

“El proyecto establece un diálogo entre la estructura existente, que queda desnuda y expuesta, y el uso hotelero, que se manifiesta en materiales de gran calidad...”

elevando el edificio con gatos hidráulicos, de este modo, el hotel queda dividido en dos partes, dejando la zona sobre rasante totalmente suspendida, consiguiendo una minoración de las vibraciones del ferrocarril superior a 15 dB.

Por otro lado, entre las características del hotel sobresale la modernidad y tecnología de sus instalaciones, con unas líneas vanguardistas que dejan ver algunos detalles del antiguo edificio original.

Así, en lo referente a la estética interior, el proyecto establece un diálogo entre la estructura existente, que queda desnuda y expuesta, y el uso hotelero, que se manifiesta en materiales de gran calidad que nunca llegan a tocar los perímetros de cada habitación, lo cual da una mayor sensación de autenticidad y funcionalidad. De esta manera, predomina una línea limpia con estilo estético basado en la sinceridad de materiales nobles y naturales como la madera, la piel, el hierro o el cemento. Esta sensación de vitalidad se concentra

Fotos: Adrià Goula



Foto: Adrià Goula

en la planta baja y en la entrada, donde conviven la recepción, una cafetería y una coctelería y en la cual se entremezclan los huéspedes con los clientes de Barcelona. El conjunto desemboca en un patio interior clásico del Eixample.

Por último, la fachada, la manera en que un edificio se relaciona con su entorno, funciona como un filtro de un lugar

que, a pesar de ser muy céntrico, la presencia de la calle Balmes lo hace incómodo. Lo aísla y le aporta recogimiento, como si de un telón se tratara.

En este sentido, frente a la arquitectura desvinculada de cualquier tradición, o las grandes fachadas planas de vidrio heredadas de los años 70, el arquitecto plantea un volumen realizado por elementos verticales y horizontales de gran profundidad, que modulan un ritmo



Ficha Técnica

Nombre del Proyecto: Hotel Ohla Eixample
 Localización: Córcega, 289-291. Barcelona
 Autor: Estudi Isern Associats SLP. Daniel Isern Pascual
 Colaboradores: Yaiza Diaz Santiago, Aleix Naudó Colomer, Nuria Widmann
 Director de obra: Daniel Isern Pascual
 Director de ejecución: Albert Bordera Salvat
 Interiorismo: Laura Muñoz López
 Ingeniería de Estructuras: Nolac Enginyers
 Ingeniería de Instalaciones: JG Ingenieros
 Ingeniería Vibroacústica: AV Enginers
 Lighting Design: Arte 3
 Topógrafo: Bernat Bosch
 Seguridad y Salud: Albert Bordera Salvat
 Project Manager: Albert Bordera Salvat
 Constructora: Luis Pares SL
 Fotógrafo: Adrià Goula
 Infografías: Tra Infografías / Maqueta: Maquet-Barna
 Fecha de inicio: 25/11/2014 - Fecha de finalización: 29/03/2016
 Superficie: 7.364 m² / Promotor: ESPAITUR BCN SL



Foto: Adrià Goula

FACHADA:

Cerámica fachada principal: Cumella
 Fachada posterior: Weber Saint Gobain Cemarksa
 Aplacado Aluminio Fachada Principal: Alucobond

CARPINTERÍA EXTERIOR:

Carpintería exterior: Technal

CUBIERTAS E IMPERMEABILIZACIONES:

Cubierta: Danosa
 Cubierta vegetal: Sempergreen

AISLAMIENTO TÉRMICO / ACÚSTICO:

Aislamiento vibraciones: Gerb
 Aislamiento térmico: Weber Saint Gobain Cemarksa
 Aislamiento acústico: Isoflot

SOLADOS Y ALICATADOS:

Cerámica cabezal y baños: Cumella
 Pavimento continuo: Weber Saint Gobain Cemarksa

Pavimento de madera de roble: Drakkar
 Pavimento habitaciones y alicatados zona húmeda: Thesize

INSTALACIONES:

Instalación domótica: Lutron

ALUMBRADO:

Iluminación: Deltalight, Difusiona, Iguzzini, Lamp, Marset, Ledscntrl

APARATOS SANITARIOS Y GRIFERÍA:

Grifería: Dornbracht
 Lavabo: Alape
 Inodoro: Ideal Standard/Geberit
 Bañeras: Kaldewei

PROTECCIÓN CONTRA INCENDIOS:

Pilares: Argos
 Placa yeso: Plasfoc
 Conductos: Vimat

CARPINTERÍA INTERIOR:

Puertas interiores de madera: Carre
 Puertas RF: Novoferm Alsal

CERRAJERÍA:

Barandilla cubierta: Finsa
 Barandilla cristal: Exlabesa

TABIQUES Y TECHOS:

Tabiques de yeso: Placo Saint Gobain
 Falsos Techos: Placo Saint Gobain
 Falsos techos acústicos: Rockfon

ASCENSORES:

Ascensores: Cruxent Edelma
 Elevadores: Cruxent Edelma

CONTROL DE ACCESOS:

Cerraduras habitaciones y zonas de servicio: Vingcard

EQUIPAMIENTO Y MOBILIARIO:

Habitaciones y zonas comunes: Minim

VARIOS:

Protección pasiva: Prefire

vertical desdibujado, lo cual dificulta entender el número de plantas que el edificio tiene, roto en 5

ocasiones por unas cajas de madera que hacen de balcones.

Foto: Adrià Goula



Para su ejecución se eligió la cerámica, un material fuertemente vinculado a la historia de la ciudad, donde se utiliza su textura, luz y matices de color para crear un espacio confortable que resguarde al cliente del exterior y a la que se quiso dar un valor añadido, la música.

De esta manera, se convierte en uno de los distintivos del Ohla Eixample, debido a su moderno diseño arquitectónico. Esta fachada está compuesta por 800 piezas de cerámica con una textura gravada, de manera que permitiera producir infinidad de piezas todas con cierta similitud, como si hubieran sido grabadas por la misma mano y juntas dibujan un gran mural.

“Otro de los aspectos genuinos de este hotel es la piscina climatizada al aire libre que se encuentra en la última planta, única entre los establecimientos hoteleros de Barcelona...”

Esta parte del trabajo se ha podido llevar a cabo gracias a la colaboración con Toni Cumella y el Institut d'Arquitectura Avançada de Catalunya (IAAC), a través de la cual se inventó un algoritmo que, basado en el sonido, crea un patrón que un robot graba en la superficie de la cerámica mientras se extrude. Este proceso permite crear un número infinito de piezas, cada una única y diferente, pero todas con el mismo trazo.

Para esta pieza, se ha elegido la composición musical "Vivaldi Recomposed" de Max Richter, que al igual que en esta ocasión, toma de base algo del pasado, en este caso las 4 estaciones de Vivaldi, para darle un punto de modernidad.



Foto: Adrià Goula

El mismo sistema se emplea para crear el gran mural cerámico que llena toda la planta baja, comenzando en la recepción y llegando hasta el fondo del restaurante.

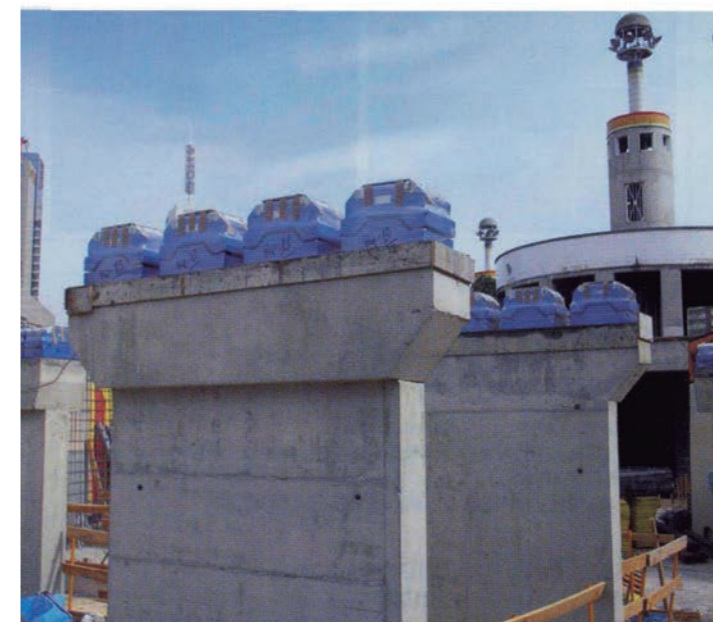
Por último, otro de los aspectos genuinos de este hotel es la piscina climatizada al aire libre que se encuentra en la última planta, única entre los establecimientos hoteleros de Barcelona.



Más de un siglo de experiencia aislando vibraciones

PRODUCTOS O SERVICIOS

- GERB Elementos de muelles para aislamiento de Edificios
- GERB Suelos flotantes
- GERB Amortiguadores de Masas Sintonizadas (TMD)
- GERB Sistemas de Aislamiento Sísmico
- GERB Elementos de muelles de acero y amortiguadores viscosos VISCO® para el aislamiento de todo tipo de maquinaria industrial



Elementos de Aislamiento contra vibraciones GERB para el Hotel AC-SANTS (Barcelona).

C/ Juan Bruil 2, 1º - 50001 (Zaragoza)
 Tel.: 976 210 864
 Móvil: 610 743 422
 e-mail: tomas.lopez@gerb.com.es
 www.gerb.com

ENTREVISTA



Daniel Isern (Isern Associats)

“El proyecto finalizado consigue por un lado una gran funcionalidad a nivel del trabajador...”

¿Cómo se aborda la rehabilitación y transformación de un edificio de principios de los años 70 para mejorar su eficiencia energética, su imagen pública y su adaptación tanto al entorno como al nuevo programa?

Un edificio como el que teníamos entre manos pedía más que una mera actuación de acupuntura.

La estructura, el uso, la fachada, los núcleos de comunicación, incluso la ordenación de las plantas sótano en medias plantas eran inservibles para su nuevo uso.

Por lo tanto, toda la actuación se basó en entender lo poco que se podía mantener para poder dar al nuevo uso una vida lo más larga posible.

Así pues, las fachadas, las cubiertas, las medias plantas del sótano, la estructura... todo tuvo que ser repensado para poder tener, al final de la obra, un edificio nuevo, un hotel pensado para ocupar lo que antes fueron oficinas.

La fachada original era un muro cortina anodino, lleno de puentes térmicos que además ya no podía garantizar la estanqueidad en ninguno de sus puntos.

Los núcleos de comunicación no eran los suficientes para el uso hotelero, ya que necesitábamos una nueva escalera y un ascensor de servicio.

El sótano era inservible a nivel de comunicaciones y alturas, y lo que es peor, a nivel estructural, la presencia del túnel del metro, justo debajo, implicaba un nivel de vibraciones del todo inaceptable para un nuevo hotel.

La actuación más que intentar aprovechar, se vio como una oportunidad.

Una oportunidad para conseguir una nueva fachada que cumpliera con los estándares de obra nueva e integrada en su entorno, construir un nuevo núcleo de comunicación compatible con el nuevo uso, demoler gran parte del sótano para poder disponer de espacios de trabajo y almacenaje, aislar la estructura a nivel de planta baja mediante amortiguadores sísmicos para eliminar las vibraciones.

Una oportunidad, en resumen, para poder dar al edificio tantos años de vida útil como pudiéramos permitirnos.

Espacios más diáfanos y luminosos, ¿cómo se logra con la arquitectura este resultado?, ¿cómo ha influido la estructura original al resultado final?

La estructura original era muy complicada.

Por un lado, las vibraciones del metro hacían el edificio inservible. Además, la ordenación de los pilares no permitía conseguir una distribución en planta ortodoxa para el uso hotelero, la construcción de un nuevo núcleo de comunicaciones obligaba a perder gran parte de la superficie disponible en planta, y además la altura libre existente era muy justa.

El primer punto, las vibraciones del metro, se solucionó mediante el uso de la tecnología.

Todos los pilares del edificio se apearon y cortaron, instalando unos amortiguadores sísmicos que dejaron el edificio en suspensión. Su puesta en carga requirió el uso de gatos hidráulicos, que elevaron el edificio pilar a pilar para conseguir equilibrarlo.

Una vez aislado el edificio, poco podíamos hacer con la ubicación de los pilares de estructura metálica.

Por este motivo, se decidió separar estéticamente el uso hotelero del edificio original. De esta manera, el uso hotelero en las habitaciones se puede leer en forma de armarios, colocados en medio de la

Foto: Adrià Goula

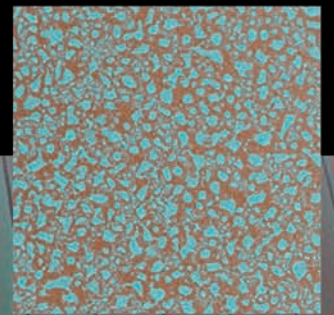


PATINACOLLECTION

for architectural design



TURQUOISE COPPER



SCIENCE BUILDING - UNIVERSITY OF HERTFORDSHIRE (UK)

ARCHITECTURE - SHEPPARD ROBSON

96 EFECTOS CROMÁTICOS QUE IMITAN LA OXIDACIÓN NATURAL DE LOS METALES

UN NUEVO ENFOQUE EN INNOVACIÓN

www.adaptacolor.com

habitación, alrededor de los que se disponen las distintas piezas que componen un dormitorio. Dejando del todo expuestos los pilares. Este armario soporta el falso techo, que, al igual que todos los acabados del hotel, no llegan a tocar el perímetro de la estancia.

El conjunto consigue así crear un espacio que aparenta ser mayor de lo que es, ya que se crea un vacío entre el uso y el existente, que dota al conjunto de mayor sensación de amplitud y altura de lo que conseguiríamos intentando ocultar la estructura.

Situado en el corazón del Eixample modernista de Barcelona, ¿cómo ha afectado, el contexto en el que se encuentra, a la hora de elegir el tipo de material utilizado? ¿Qué se ha buscado con todos ellos?

Principalmente en fachada, la ubicación del edificio fue crucial a la hora de definir los materiales de fachada, que a su vez, también definen el interior.

Frente a la descontextualización frente al lugar donde materiales como el vidrio y el aluminio pueden dotar a los edificios, se eligió la cerámica.

Grandes piezas de cerámica de 50x20x70cm definen unas costillas verticales y horizontales que consiguen dos cosas: por un lado desdibujar el número total de plantas del edificio, y por el otro, dar cierta distancia entre el interior y el exterior.

A estas piezas cerámicas decidimos dotarlas de un punto de tecnología. Por lo tanto, un robot gravó las piezas en el proceso de extrusión, usando de pauta un algoritmo que transforma música en trazo.

La elección de la música, 'Recomposed Vivaldi de Max Richter', refiere en gran parte a la tarea que teníamos entre manos, dar valor de futuro a algo del pasado. Así como Max Richter recompone las 4 estaciones de Vivaldi dotándolas de modernidad, nosotros usamos la tecnología que permite crear infinidad de piezas únicas industrializadas sobre un material que lleva usándose miles y miles de años.

Y con respecto al interior, ¿qué materiales, colores y formas contribuyen al confort de los usuarios del Ohla Eixample?

En el interior, el diálogo establecido entre el uso hotelero y el edificio existente se define en la utilización de pavimentos continuos de hormigón, revestimientos en techo de perlita vermiculita y pilares metálicos pintados para el edificio, y acabados de calidad como la madera, el vidrio satinado y los esmaltes para el uso hotelero, junto a la cerámica del exterior, que bien gravada, bien lisa, se utiliza para realizar aplacados de paredes.

¿Qué particularidades tiene la distribución interior del Ohla Eixample? (espacios diáfanos, suelos y techos técnicos, zonas de reunión, puestos de trabajo...) ¿qué aporta de innovador este proyecto a esta tipología?

El programa del hotel define 94 habitaciones, de las que 34 son suites, dos salas de reunión con salida al jardín de planta primera, un restaurante, una coctelería, y una terraza en cubierta con piscina.

La estructura y la geometría del edificio era ya suficientemente complicada como para complicar más el conjunto.

Por este motivo, se eligió una paleta muy homogénea de colores y materiales que se usan para definir una y otra vez todos los acabados de cada espacio.

En nuestra opinión, éste fue el gran acierto de la distribución interior, ya que se optó por una disposición en planta lo más sencilla posible, y una paleta de materiales muy ajustada, pero que a la vez, permitían solucionar todos y cada uno de los espacios del edificio.

Y, en relación a su eficiencia energética, ¿qué estrategias bioclimáticas se han llevado a cabo?

Un hotel es una máquina que siempre está en funcionamiento. La eficiencia energética no es, por lo tanto, una cuestión moral, sino también económica, ya que una buena

eficiencia implica unos menores costes de explotación.

A nivel de instalaciones, se optó por sistemas de aerotecnia para la generación de toda la climatización, reforzada con captadores solares. La iluminación es toda de muy bajo consumo, y está controlada por ordenador, lo que permite al edificio autoregularse en función del día y la hora.

Además, a nivel de arquitectura, la fachada evitó los grandes ventanales, y todo el aislamiento térmico se instaló en la cara exterior, lo que eliminó todos los puentes térmicos y redujo las pérdidas de temperatura.

Una vez finalizado el proyecto, ¿qué sensaciones transmite a los trabajadores del Ohla Eixample?, ¿y a los usuarios que se alojan en él?

El proyecto finalizado consigue por un lado una gran funcionalidad a nivel del trabajador. Todos los recorridos de trabajo han sido estudiados para conseguir la máxima eficacia posible.

A nivel usuario, consigue transmitir, por un lado, la pertenencia a una ciudad. Ohla Eixample no podría estar en Venecia, y por el otro, los materiales y paletas de materiales utilizados le aportan coherencia y tranquilidad.

Foto: Adrià Goula



■ GEBERIT

PUBLIRREPORTAJE

Geberit presenta sus primeras series de porcelana sanitaria. El Baño Geberit ya está aquí

La innovación, simplicidad y fiabilidad de Geberit ahora aplicadas en una nueva colección de sanitarios y mobiliario de baño

Geberit es sinónimo de innovadores diseños, una sencilla funcionalidad y una gran fiabilidad gracias a la gran calidad de todos sus productos. Los profesionales confían totalmente en los estándares de calidad de las Soluciones Geberit. Ahora, podrán encontrar las mismas prestaciones y garantías en su nueva colección de porcelana sanitaria: cinco series para el cuarto de baño fabricadas íntegramente en Europa, diseñadas tanto para baños públicos como para baños privados.

Geberit ofrece una amplia gama de inodoros, bidés, lavabos y muebles de baño que completan la actual gama de productos de la marca ofreciendo una oferta completa para el cuarto de baño. Son productos que combinan a la perfección un diseño atractivo, la habitual dosis de innovación de la marca y una alta funcionalidad. Geberit continúa trabajando para ofrecer al mercado español un baño mejor gracias a las soluciones empotradas y los elementos suspendidos en el cuarto de baño. Esta nueva gama de productos complementa las Soluciones Geberit actuales y busca afianzar la penetración de la cisterna empotrada y las soluciones suspendidas en nuestro país.

GEBERIT RIMFREE®. EL ÚNICO DISEÑO RIMFREE DEL MERCADO. MÁXIMA HIGIENE

La nueva colección de porcelana sanitaria Geberit presenta un plus de diseño con Geberit Rimfree®. Una solución única, en la que el interior del inodoro es completamente liso gracias a su diseño sin rebordes. A diferencia de los otros inodoros del mercado, en los que existe un reborde para la descarga del agua que acumula gérmenes, suciedad e impurezas, los inodoros Geberit Rimfree®



están diseñados sin aro y sin rebordes, eliminando los rincones donde las bacterias y la suciedad puedan acumularse y hacer aparecer molestos olores. ¿El resultado? Cero salpicaduras, cero rincones, máxima higiene.

Además, todas las series de porcelana Geberit presentan modelos de inodoros Rimfree. Con Geberit, el usuario podrá disfrutar de la higiene del diseño Rimfree escoja la serie que escoja.

5 SERIES. UNA SOLUCIÓN PERFECTA PARA CADA NECESIDAD Y PRESUPUESTO

Geberit Citterio. El sello inconfundible del arquitecto italiano Antonio Citterio. Porcelanas sanitarias que combinan contornos puros con formas que fluyen de manera orgánica, consiguiendo un diseño de lenguaje inconfundible. Inodoros redondeados con un diseño atractivo y lavabos sin rebosaderos y con desagües prácticamente invisibles. Armarios con mucho espacio de almacenamiento y una elegante interacción entre la madera y el vidrio.



Geberit Xenos². Diseño minimalista. Líneas geométricas claras en el exterior y formas suaves y naturales en el interior. Inodoros con formas geométricas, lavabos sin rebosadero interior que interrumpe la línea de diseño, muebles sin tiradores, almacenamiento inteligente y con luz LED integrada.

Geberit iCon. Increíblemente versátil. El interior sutilmente redondeado de los lavabos contrasta con su estricta geometría exterior. Un lenguaje visual moderno, con muebles modulares instalables a diferentes alturas, que consigue baños de diseño muy versátil y con personalidad propia.



Geberit Smyle. Armonía y ligereza. Una serie que crea un ambiente relajante y positivo en el baño. Diseñada con un claro sentido del orden, permite una máxima eficiencia en el aprovechamiento del espacio sin renunciar al diseño. Una serie con bellas transiciones entre el lavabo y el mueble y una increíble relación calidad-precio.

Geberit Abalona. Diseño clásico y funcional. En la serie Geberit Abalona, cada uno de los elementos ha sido creado para ser funcional y para adaptarse a cualquier tipo de baño. Diseño sencillo y práctico. Una gama de sanitarios con formas redondeadas y rectangulares con una excelente relación calidad-precio.

Más información en: www.colecciongeberit.es