

ESTUDI ISERN ASSOCIATS

# Hotel Silhouette, Malgrat de Mar

'RECICLAJE', ARQUITECTURA DE CALIDAD



Daniel Isern (Estudi Isern Associats)  
Foto: Adrià Goula

Con una renovaci3n total, tanto exterior como interior, el nuevo hotel Silhouette, en Malgrat de Mar, se ha convertido en un ejemplo de reciclaje arquitect3nico. En lugar de construir un nuevo hotel y dejar este viejo como un elemento en declive, los propietarios decidieron darle a su infraestructura una segunda oportunidad, y encargaron una transformaci3n completa que lo dejara como nuevo. Daniel Isern, director del Estudi Isern Associats, fue el encargado de enfrentarse a este gran reto, en el cual tuvieron que adaptarse a las nuevas necesidades del sector, en un periodo de menos de 6 meses. Tras la renovaci3n el nuevo edificio se ha convertido en ejemplo de reciclaje, donde los arquitectos han mejorado su est3tica global y sus par3metros sostenibles.



Foto: Adrià Goula



Foto: Adrià Goula

El hotel Silhouette en Malgrat de Mar, un complejo de playa en la costa de Barcelona, es un ejemplo típico de aquel antiguo auge del turismo producido a lo largo de los años 60-70 que dejó las costas españolas repletas de edificios que, en un breve periodo de tiempo, fueron abandonados o siguen teniendo actividad pero poco a poco quedaron obsoletos en relación con las demandas ambientales o funcionales que, dados los cambios producidos en la sociedad, requieren los tiempos modernos.

Se trata de un hotel de 300 habitaciones que, como se ha indicado, se construyó a finales de los años 70, y que contaba con una fachada ineficiente e instalaciones inadecuadas, a la par que un diseño interior totalmente desactualizado junto con una decadencia generalizada, lo que hacía necesario una restauración completa.

Es en estos casos, tal y como destacan desde el estudio, donde el concepto de reciclaje se vuelve significativo. En lugar de construir un nuevo hotel y dejar este viejo como un elemento abandonado o en declive, los propietarios decidieron darle a su infraestructura una segunda oportunidad, de tal manera que encargaron una transformación completa que lo llenara de esplendor. Lo cual se trataba de una tarea complicada, ya que partiendo de un

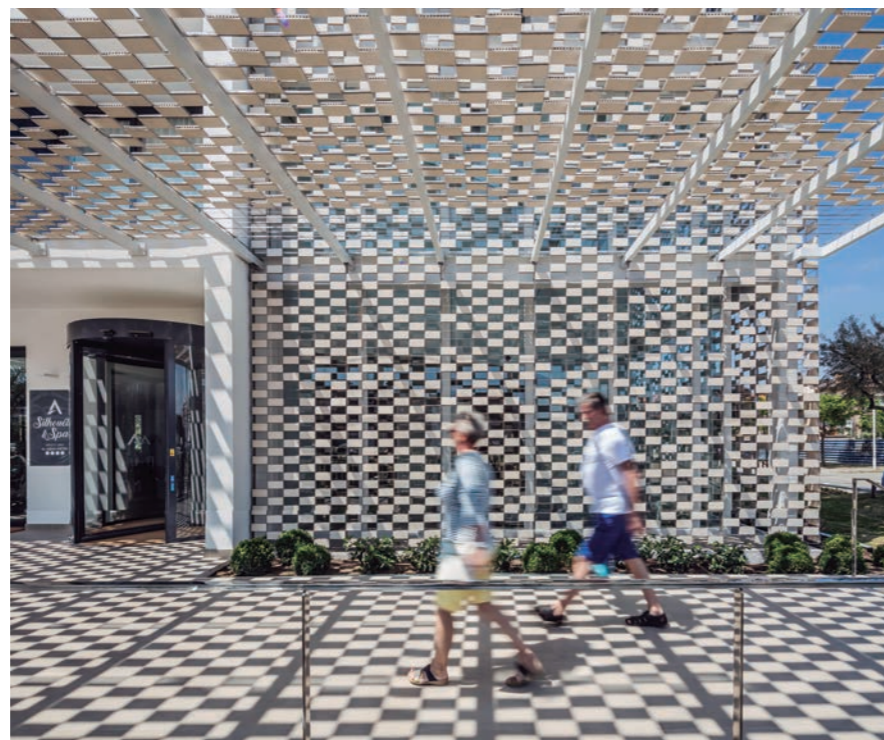
edificio grande, rosado y sin interés, se debía modificar totalmente de estilo y adaptarse a las nuevas normativas en un periodo de menos de 6 meses.

Entre las intervenciones más destacadas está el diseño de una

nueva fachada y la transformación de todas las áreas públicas, que se modificaron ya en el momento en el que se agregó un nuevo spa, bar, restaurante y vestíbulo.

El primer paso fue su ubicación. El nuevo Hotel Silhouette se encuentra en un solar de

Foto: Adrià Goula



# ArmaComfort®

EL CONFORT DE UNAS  
INSTALACIONES  
SILENCIOSAS



NUEVO



**SOLUCIÓN ACÚSTICA EFICIENTE**  
PARA TUBERÍAS DE AGUAS PLUVIALES Y RESIDUALES.



**PREVIENE LA CONDENSACIÓN**  
Y MINIMIZA EL RIESGO DE CORROSIÓN.



**FÁCIL APLICACIÓN Y MANTENIMIENTO.**

ArmaComfort® AB  
ArmaComfort® AB Plus  
ArmaComfort® AB Alu Plus

## ArmaComfort® AB ALU Plus



**EXCELENTE COMPORTAMIENTO AL FUEGO.**



**RECUBRIMIENTO DE ALUMINIO PLATEADO,**  
IDEAL PARA INSTALACIONES CON TUBERÍAS A LA VISTA.



superficie 7.356,77 m<sup>2</sup>, resultante de la suma de las dos parcelas que componen el total de la manzana limitada por las calles Balmes, Roger de Flor, Av. Barcelona y Manuel de Galle, es decir, la que, en origen comprendía el edificio donde se sitúa el hotel, de 6.752 m<sup>2</sup> y otra más pequeña añadida a posteriori.

Posteriormente, la transformación del hotel giró en torno a un concepto básico que consistía en proporcionar una esencia, el alma que le faltaba al edificio, lo que se consiguió llevando a cabo un proyecto muy simple, pero mejorando los elementos originales que, debido a las restricciones presupuestarias, así como al calendario hizo obligatorio mantener.

Además, se buscaba cambiar el número de estrellas, pasando de 3 a 4, ganando 30 habitaciones en el bajo cubierta y realizando pequeñas intervenciones en planta baja y sótano para mejorar el servicio y las instalaciones. De tal manera que para poder realizar este trabajo fue necesario eliminar parte de la cubierta, de modo que las nuevas habitaciones cuentan con un pequeño balcón de salida al exterior y de paso, reduciendo la superficie construida de la planta y por lo tanto, disminuyendo, en gran medida, el impacto visual desde la calle.

Por otro lado, en las plantas tipo se respetó la distribución de habitaciones existente, las



Foto: Adrià Goula

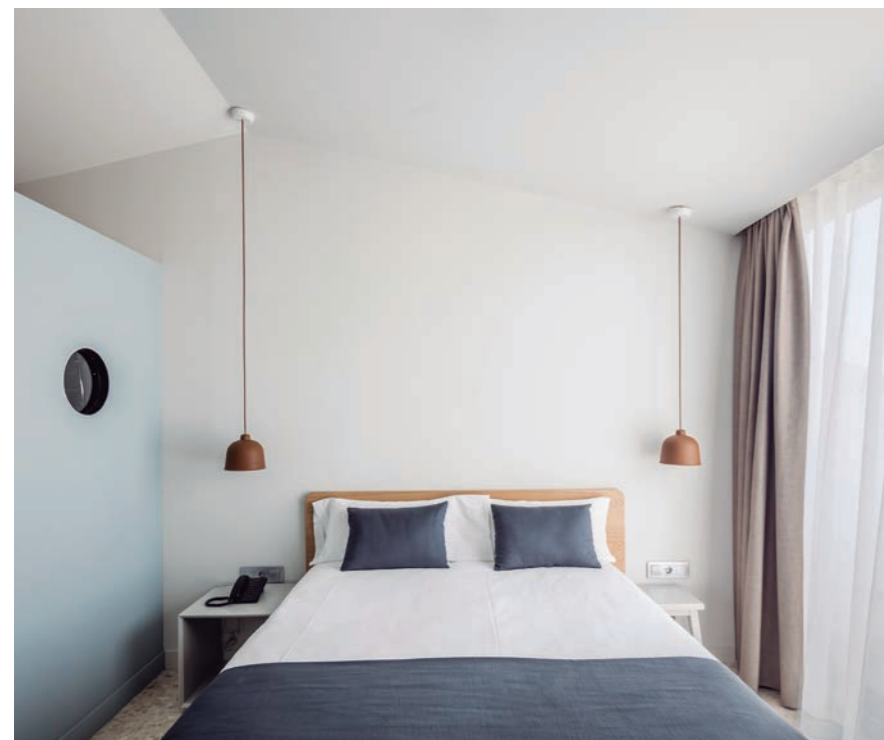
vías de evacuación y las escaleras, rehaciendo la distribución interior de las habitaciones, doblando los cierres entre las mismas con un trasdós que mejorase la insonorización entre las partes y, al mismo tiempo, disminuyendo parte de la terraza de las habitaciones que dan a la calle para hacer éstas un poco más amplias.

Por otro lado, en la planta baja, se remodeló toda la zona de acceso,

cambiando la posición de la entrada, la recepción y el Bar, construyendo una nueva escalera que comunica la entrada con el restaurante del sótano.

Mientras, en la zona de servicios, se llevó a cabo una pequeña ampliación del edificio de 132,96 m<sup>2</sup> para poder realizar una entrada de servicio que lo una con el sótano, y unos vestuarios de personal. En planta Sótano, se redistribuyó la zona de Spa, mejorando los vestuarios, ganando una zona de máquinas y reordenando todo el conjunto.

Fotos: Adrià Goula



# JORNADAS PROARQUITECTURA



MADRID • BARCELONA • SEVILLA • MÁLAGA • PALMA • TENERIFE • VALENCIA • A CORUÑA • BILBAO

EVENTOS QUE TE DIFERENCIAN

GRUPO **EVETSON**  
EMPOWERING PEOPLE

info@grupoevetson.com

www.grupoevetson.com  
918 261 092

Síguenos en redes sociales:



**Ficha Técnica**

Nombre del proyecto: Hotel Silhouette, Malgrat de Mar  
 Ubicación: Calle Roger de Flor s/n, - Calle Balmes  
 Municipio: 08380 Malgrat de Mar, Maresme  
 Promotor: Silhouette Touristic Service, S.A.  
 Arquitecto: Estudi Isern Associats, S.L.P. (Daniel Isern Pascual)  
 Dirección: Av.Via Laietana 47, 08003 Barcelona  
 Teléfono: 934 120 792  
 Arquitectura Técnica: Yolanda Vat Gonzalez  
 Dirección: Calle Esglesia 355 08370 Calela de Mar.  
 Superficie: 15.709,85 m²



Foto: Adrià Goula

<b>FACHADA:</b> Tejido cerámico para fachadas: Flexbrick	Pavimento liso: Coverlan DECO CQ/ Wedurlan CQ Parquet: My Floor Pavimentos: Cinca/Gres Aragón/ Ceracasa/Natucer	Nuevo Pavimento Habitaciones: Gruplan-Wesdurlan Baldosas Baño: Marazzi Laminado flotante: Antonio Giner Papel Vinílico para pared: Imatges 73 Zócalo: Orac Decor Pavimento Spa: Hisbalit
<b>CARPINTERÍA EXTERIOR:</b> Puerta giratoria automática: Record Elemat Carpintería PVC: Green PVC/Kömmerling Ventanas aluminio: Construccions Metàl·liques i derivats valls	<b>APARATOS SANITARIOS Y GRIFERÍA:</b> Lavabo, sanitario: Conmasa Accesorios: Mediclinics Repisas baños: Silestone Platos ducha: Ernest Frigola Pla	<b>TABIQUES Y TECHOS:</b> Tabiques móviles: Reiter system Paredes: Placo / Knauf
<b>VIDRIO:</b> Mamparas: lakus-Pla&Prah	<b>PROTECCIÓN CONTRA INCENDIOS:</b> Tuberías: Aquatherm Rociadores automáticos de agua y grupo de bombeo: Marsal Extinción automática en campana extractora: Sertec Espacio	<b>CEMENTOS, MORTEROS Y ÁRIDOS:</b> Prefabricados de hormigón: Ulma Morteros, productos químicos, aditivos...: Weber/Kerakoll/Ardex/Propamsa
<b>CUBIERTAS E IMPERMEABILIZACIÓN:</b> Lámina Impermeabilizante: Asfaltex	<b>CARPINTERÍA INTERIOR:</b> Puertas madera: Mateu Fusters / Preicar Premarcos: Antonio Giner Puertas RF Metálicas: Mecosa Manetas puertas: Portes Omnitec	<b>ASCENSORES:</b> Ascensores: Otis
<b>ESTRUCTURA:</b> Perfiles estructurales: Construccions Metàl·liques i derivats valls	<b>PAVIMENTOS Y REVESTIMIENTOS INTERIORES:</b> Pavimento Spa: Ceramiche COEM/ Arenaria	<b>CONTROL DE ACCESOS:</b> Cerraduras: Omnitec Iberia
<b> AISLAMIENTO TÉRMICO / ACÚSTICO:</b> Barrera acústica: Danosa Aislamiento acústico: Rockwool		<b> VARIOS:</b> Cortinas: LB Decoració Textil Equipamiento cocina y show cooking: Equepturis Cocina y horno: Mareno
<b>SOLADOS Y ALICATADOS:</b>		

Foto: Adrià Goula



Y, no menos importante, fue la ampliación de los patios ingleses que dan luz al acceso del restaurante, asimismo se ha aprovechado el espacio ganado al eliminar la antigua escalera que bajaba al sótano para ampliar el restaurante.

Exteriormente, para el desarrollo de la fachada, los arquitectos se decantaron por una persiana de cerámica hecha de Flexbrick, una malla de metal que contiene azulejos de cerámica que forman un patrón regular.

Éste elemento se utilizó tanto en la entrada principal, para crear un gran vestíbulo, como en las terrazas generando una marquesina que favorezca la estancia en ellas. La estética del tejido cerámico ofrece una imagen renovada que moderniza los edificios y su sencilla colocación facilita que la intervención sea suficientemente rápida para aprovechar las semanas de menor ocupación.



Fotos: Adrià Goula

El patrón se incorporó para definir la totalidad de la fachada, utilizando cada habitación como un elemento que se repite tantas veces

como fuera necesario y al que se le agregó un poco de color para romper la homogeneidad que tal repetición podría crear.

Esta misma simplicidad que se observa en la fachada se introdujo utilizando la misma paleta de colores para decorar las habitaciones y diseñar todos los espacios públicos del hotel.

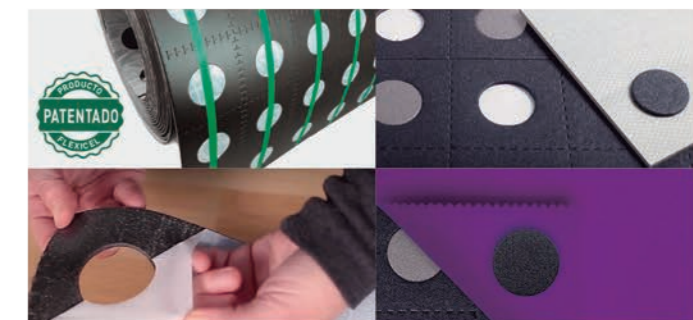


**FLEXICEL UF (Under Floor)** Fijación removible de un suelo, sobre una superficie existente

**Sistema en continuo, removible pieza a pieza, sin importar el tamaño o la forma de la pieza.**

Flexicel UF es una lámina en rollo que presenta en una de sus caras un adhesivo recubierto por una hoja protectora desechable; en su superficie contiene círculos, de encaje removibles acoplables de forma ajustada a las perforaciones troqueladas de la manta.

**FLEXICEL HZ (Heat Zone)**  
 Sistema de suelo radiante de bajo consumo  
 Silencioso, efecto esterilizante, no reseca el aire, gran ahorro energético



**Fácil y económico**

Ideal para cambios de imagen en locales, tiendas, stands, centros comerciales, y en viviendas.

- Fácil instalación
- Sin Permiso de obra
- Removible
- Apto para muchos materiales

ENTREVISTA



Daniel Isern (Estudi Isern Associats) Foto: Adrià Goula

**“La voluntad del cliente era la de reinventar completamente el edificio, de manera que poco quedara de la estética original, pero que, a la vez, conservara la calidad de la construcción...”**

**El Hotel Silhouette, surge de la reforma y ampliación de un hotel de los años 70, ¿cuáles eran las premisas establecidas por el promotor que debía cumplir?**

El hotel Silhouette se encontraba en un edificio construido a finales de los años 70 que aunaba dos factores muy contradictorios: por un lado su construcción había sido de muy buena calidad, pero por el otro, sus criterios estéticos dejaban mucho que desear.

La voluntad del cliente era la de reinventar completamente el edificio, de manera que poco quedara de la estética original, pero que, a la vez, conservara la calidad de la construcción.



Foto: Adrià Goula

Además, dentro de un presupuesto muy reducido, debíamos incrementar el número de estrellas, ganar un SPA, renovar todos los servicios de cocina, lavandería, etc., optimizando, de paso, la manera en que se concebía todas las áreas de servicio.

**Una vez llevada a cabo esta reforma, ¿qué sensaciones quiere crear con esta nueva imagen?**

Silhouette es un hotel fresco, joven, dinámico. Que funciona casi como una isla en un entorno tan peculiar como puede ser Malgrat de Mar.

**Con respecto a la fachada, ¿qué elementos destacables se han incorporado? (revestimientos, carpinterías, elementos decorativos...)**

La fachada es, tal vez, la zona más destacable de la actuación.

Por un lado se sustituyeron las separaciones entre habitaciones por muros que, al pintarse de diversos colores, dotan a la fachada de movimiento.

Por el otro, la creación de una gran caja de Flexbrick, usado también en marquesinas y otros elementos decorativos, ayuda a enfatizar la sensación de frescura del proyecto, y a la vez, dota al conjunto de una gran calidad.

**Por otro lado, ¿qué principales materiales se han utilizado en la rehabilitación interior? (paramento vertical y horizontal)**



EXPERIENCIA PARA  
LOS PROFESIONALES

[www.idealstandard.es](http://www.idealstandard.es)

“Silhouette es un hotel fresco, joven, dinámico. Que funciona casi como una isla en un entorno tan peculiar..”

El interior es muy sencillo, pero intenta sacar partido de los materiales utilizados. Destacando el pavimento de gres, que aporta una gran frescura sin necesidad de pretensión alguna, o el terrazo original de las habitaciones, que solo ha necesitado un pulido.

Los mismo pasa con los revestimientos. El color de la cerámica se basa en una paleta de colores establecida en el inicio de proyecto, y se intenta hacerla destacar en cada caso.

**¿Qué particularidades tiene la distribución interior del Hotel Silhouette? (espacios diáfanos, suelos y techos técnicos, zonas de reunión, puestos de trabajo...) ¿qué aporta de innovador este proyecto a esta tipología?**

La distribución del Silhouette no difiere mucho de la de todo gran hotel. Los espacios se piensan para ser disfrutados por el cliente y aprovechados por el explotador. Pero, a la vez, como rehabilitación, es un brillante ejemplo de cómo una actuación económicamente muy controlada puede significar una transformación completa de cómo funciona una instalación de tal tamaño.

Foto: Adrià Goula



La actuación busca abrir el edificio al jardín, y cerrarse a la calle, pensando en generar infinidad de espacios de descanso, como terrazas, y zonas a la sombra desde donde disfrutar del jardín, desdibujando los límites entre interior y exterior.

**Registros, climatización, mejoras tecnológicas... ¿cómo se ha favorecido con la rehabilitación estos aspectos?**

Evidentemente, esta rehabilitación debe buscar facilitar el mantenimiento del edificio en los próximos 30 años. Por ello se ha vigilado, en sobremanera, cómo simplificar la instalación existente, aprovechando al máximo las preexistencias, pero favoreciendo todo futuro crecimiento.

**¿Por qué el edificio es ahora un mejor ejemplo de hotel y espacio de descanso? ¿Qué percepciones debe transmitir a sus usuarios?**

El edificio es ahora un mejor ejemplo de hotel por muchos factores:

Por un lado, el proyecto de interiorismo dota al edificio de un discurso estético que el cliente puede reconocer

Además, el bar y restaurante se abren al jardín en forma de generosas



Foto: Adrià Goula

terrazas a la sombra, las habitaciones son más grandes y frescas...

A nivel de funcionalidad, todo el conjunto es más operativo, con recorridos de servicio mucho más optimizados, pidiendo dar un mejor servicio, con unos costes de explotación menores.

**¿Cómo ha contribuido la rehabilitación realizada al ahorro energético?, ¿qué elementos convierten Reforma del Hotel Silhouette en un ejemplo sostenible?**

La rehabilitación obliga a cambiar muchos de los elementos que más impacto tienen en el ahorro energético.

Así pues la sustitución de las carpinterías de fachada, por unas de PVC con rotura de puente térmico, la mejora de los acristalados, y la actuación en fachada, afectan en gran manera en el comportamiento térmico del edificio, sin mencionar la presencia del Flexbrick, que protege del sol las terrazas del bar.

Además, la rehabilitación ha cambiado la manera en que se producía el ACS, implicando una gran mejora a nivel de ahorro energético.

# berker Q.7

## Carácter personal

La vivienda es siempre un reflejo de las personas que viven en ella. La serie de interruptores berker Q.7 ofrece materiales nuevos y abre un abanico de posibilidades para diseñar su hogar como prefiera; con pizarra, hormigón, aluminio, vidrio, plástico o acero inoxidable. Además de los materiales exclusivos, sus dimensiones también marcan la diferencia.

Más información en:  
[hager.es/berker](http://hager.es/berker)



**:hager**