



Infografía: Hospital Río Carrión de Palencia

# Hospital Río Carrión de Palencia

UNA NUEVA IMAGEN



TELLO CARDENAL ARQUITECTOS  
+ AIDHOS ARHITEC



Tras un proceso de tres fases de reforma y rehabilitación, de manos de los estudios de arquitectura Tello Cardenal Arquitectos y Aihdos Arquitec, el Hospital de Palencia sufrirá un severo cambio de imagen. El hasta ahora edificio principal quedará relegado al Este del complejo y se destinará a maternidad, se ampliará con un bloque técnico, nuevas zonas de hospitalización, una unidad psiquiátrica, aparcamientos y nuevos vestíbulos y accesos.

El Hospital de Palencia comenzó a prestar sus servicios en el año 1954 y desde entonces forma parte del Sistema Público de Salud. Bajo la denominación de Residencia Sanitaria "Lorenzo Ramírez" ocupaba el volumen situado al Este del complejo actual y que ahora se destina en gran parte a maternidad.

Este hospital, una de las primeras instalaciones del INP, se complementó y puso al día en el año 1984 con una ampliación que cuadruplicó su capacidad. Esta ampliación que se levantó a continuación del lado Oeste del hospital inicial, consistió en la edificación de un cuerpo bajo de tres

plantas, destinado a usos generales, sobre el que se levanta una torre de 11 plantas dedicada a hospitalización.

Con posterioridad, ya en tiempos recientes, se ha construido una importante edificación anexa de tres plantas destinada a consultas externas, que ha permitido descongestionar el hospital y dar un mejor servicio. En ese momento se aprovechó para urbanizar el espacio entre los dos edificios y crear una plaza o zona de acceso que permite la llegada de taxis y ambulancias, y en la que se levanta una marquesina que a nivel de planta baja de hospital y edificio ambulatorio conecta ambos.

El proyecto global del nuevo hospital se deberá efectuar por fases, siendo la primera de ellas el bloque técnico. Después en la segunda fase se procederá a edificar las nuevas unidades de hospitalización. Y por último en una tercera fase unidades requeridas como la de psiquiatría.

La propuesta de Tello Cardenal Arquitectos debería permitir el normal funcionamiento del hospital en todos y cada uno de los estados intermedios de la obra.

En cuanto a los accesos y circulaciones exteriores, y con el fin de garantizar una óptima circulación, se realiza teniendo en cuenta las siguientes pautas:

- Se creará una vía interior para el tránsito de vehículos que circundara toda la parcela dando acceso a las áreas de aparcamiento, carga y descarga, instalaciones, urgencias y servicios públicos.
- Se creará una vía perimetral a los edificios para acceso de los bomberos.
- Accesos de tráfico rodado al interior de la parcela, segregado según usos, pero situando el aparcamiento principal en la parcela 4.
- Accesos segregados para mercancías suministros e instalaciones.
- Accesos rodados rápidos a urgencias.
- Acceso rodado a servicios ambulatorios, rehabilitación, etc.
- Acceso peatonal a vestíbulo principal y para visitas.



Plano: Alzado Sur Hospital Río Carrión de Palencia

- Accesos peatonales a consultas externas. rehabilitación y urgencias.

- Acceso a paradas de servicios de transporte público.

Otras consideraciones importantes a tener en cuenta:

- Separación de las circulaciones interiores del hospital evitando interferencias entre los diferentes circuitos para lo que se creará una estructura de doble pasillo que, además, una el nuevo bloque técnico con los edificios de hospitalización existentes.

- Planteamiento de la completa sustitución del hospital actual, contemplando su demolición, siempre y cuando se ejecuten todas las edificaciones necesarias para el desarrollo del Plan Funcional.

- Construcción de un nuevo edificio de hospitalización que unifique los actuales materno-infantil y general.

- Mantenimiento de la actividad hospitalaria durante el transcurso de las obras, realizando un análisis profundo de las fases de la obra, traslados provisionales, etc.

- La solución del anteproyecto deberá contemplar la totalidad de los espacios necesarios para las instalaciones generales de todo el hospital, y en todo caso las necesarias para su funcionamiento.

La primera fase a ejecutar es el denominado bloque técnico. Su contenido hace imprescindible su construcción en la

inmediatez del hospital actual y con buenas conexiones a éste.

En el actual Hospital Río Carrión hay una clara intención de separar las circulaciones de pacientes ambulatorios de la de pacientes ingresados, para lo que originariamente se proyectaron dos ejes de circulación diferentes y paralelos. Con el paso del tiempo y las necesidades del hospital, esta situación se ha visto alterada y las circulaciones ya no funcionan tan diferenciadas. La construcción del edificio de consultas, allí donde había superficie disponible en la parcela, ha sido una de las causas de esta alteración, pues se ha ido a colocar en el lado opuesto al que correspondía.

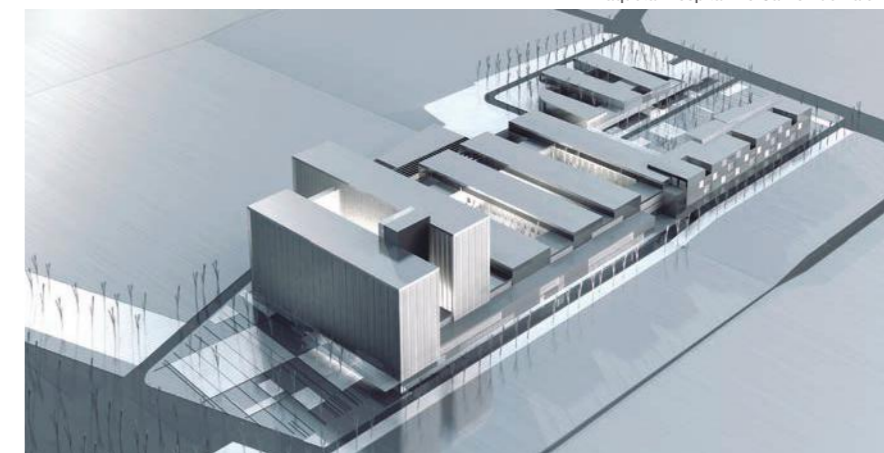
Sin embargo, aprovechamos esta situación existente para proponer un nuevo esquema de circulaciones,

capaz de recuperar los dos ejes diferenciados, el eje de circulación pública o ambulatoria estará en el lado Sur del edificio, el eje de circulación interna, para pacientes ingresado y personal, discurrirá por el lado Norte, como continuación del eje del hospital actual, y sobre el que se localizan los núcleos de ascensores que llevan a las unidades de hospitalización.

Por tanto, partiremos de la prolongación de dichos ejes como elementos articuladores de las circulaciones del nuevo hospital. Según nuestra propuesta entre estos dos ejes se resolverán las ubicaciones de la mayor parte de las distintas unidades requeridas por el plan funcional en esta fase.

Dentro de las pastillas o bloques, otros pasillos transversales recorrerán interiormente los mismos conectando los ejes principales. La consideración del número de plantas y de las diferentes zonas a ubicar en cada planta se describe más adelante.

Maqueta: Hospital Río Carrión de Palencia





Infografía: Hospital Río Carrión de Palencia

Esta idea queda planteada desde la misma fase 1, en la que se construye el nuevo bloque técnico. Este edificio es el germen de lo que será el nuevo hospital, y al mismo tiempo parte de la necesidad de dar servicio al hospital actual.

Por tanto, con la disposición adoptada, el crecimiento de la siguiente fase 2 se realizará del mismo modo a base de pastillas sucesivas que se apoyan en dichos ejes.

La idea comenzada en el bloque técnico referente a los ejes de circulación, es continuada para articular la totalidad de la actuación. La prolongación del eje/espacio público en el lado Sur, y del eje interno al Norte, nos permite seguir disponiendo bloques transversales para albergar el resto de servicios asistenciales.

Las nuevas piezas transversales, también de tres plantas, colocadas entre los dos pasillos (ejes) principales resolverán la ubicación de los servicios que todavía se mantenían en el hospital antiguo. Sobre este basamento en la fase 2 sí podremos edificar las nuevas unidades de hospitalización, que vendrán a sustituir las actuales y quedarán mucho mejor conectadas. Estas nuevas hospitalizaciones estarán formadas por dos torres que se levantarán 7 y 8 plantas respectivamente sobre el basamento, transversales a los dos ejes de circulación, tendrán el acceso de visitas en el extremo Sur, y los ascensores de camas y de servicio en el extremo Norte,

conectando directamente con el eje interno de los niveles inferiores, dotándose, de este modo, también de una doble circulación: servicios-visitas. El mencionado vestíbulo a ubicar en el extremo Oeste servirá de acceso de visitas a esta zona hospitalaria.

El conjunto se rematará al Este con una nueva pieza de vestíbulo principal hacia la plaza. Este será el nuevo frente y punto de entrada del hospital.

La nueva psiquiatría, que se localiza como un elemento diferenciador en el entorno de la plaza de acceso (rodeada de un espacio verde que quitará dureza a esa entrada principal), se conecta con el edificio principal a nivel 0, para poder abastecerse de comidas y lencería, y sin embargo no se conectará en las demás plantas.

En una segunda fase de crecimiento, que prolongará el bloque técnico realizado en la primera, las pastillas por encima del eje Norte y por debajo del eje Sur, y paralelas a éstos, se prolongarán en un crecimiento longitudinal lógico. Sobre ellas se levantarán las unidades de hospitalización requeridas. Las conexiones de estos bloques de hospitalización entre sí y con el resto del hospital se realizan adecuadamente por medio de núcleos verticales desde los ejes Norte y Sur.

Como remate de esta segunda fase se realizaría en el frente Este un nuevo vestíbulo principal que servirá para articular los accesos desde las paradas de taxi y autobús y peatonales desde la calle principal, el edificio de consultas y el futuro crecimiento de la fase 3. Este vestíbulo, que ocupará la planta primera (cota de acceso desde la plaza) y segunda, contendrá en su nivel 0 las áreas destinadas a docencia. Se conectará con el eje público del Sur, que deberá seguir funcionando como espacio de conexión entre este vestíbulo principal y el que habrá en el extremo Oeste, acceso desde el aparcamiento de la cuarta parcela.

Plano: Hospital Río Carrión de Palencia



Redefining Surfaces.  
Redefining Kitchens.



Los hogares evolucionan, se convierten en espacios sociales en los que no solo se cocina, se convive.

Hemos creado un material resistente y duradero con diseños ilimitados, para crear espacios sin etiquetas.

New Dekton Suelo Dekton Lunar  
Industrial Exterior Dekton Kreta  
Isla Dekton Soke & Kreta Slim 4mm

Infórmate de los 25 años de garantía Dekton y encuentra inspiración en [cosentino.com](http://cosentino.com)



Infografía: Hospital Río Carrión de Palencia

Por último, pasaremos a la consideración de la fase que denominamos 3. En esta zona, y con la mayoría del hospital ya funcionando, se ubicarán unidades no existentes en el actual hospital.

Las áreas requeridas por psiquiatría se proyectan en un edificio autónomo, separado visualmente del resto del hospital, pero conectado en lo referente a sus suministros desde los servicios generales. Se le dota de gran discreción (incluso aislamiento en las zonas requeridas) y se rodea de un ámbito verde, agradable y relajante.

Como se desprende de la descripción, el hospital sigue un desarrollo lineal de bloques paralelos separados por patios, y cosidos en sus extremos por los ejes de circulación externo e interno. De esta manera se asegura que cada bloque, donde se alberga un servicio, tenga acceso diferenciado para pacientes ambulatorios desde uno de sus extremos, y para pacientes internos desde el opuesto. Las unidades de hospitalización siguen la misma disposición en las plantas superiores, consiguiendo separar el acceso de visitas de la circulación de los pacientes encamados a los servicios de diagnóstico y tratamiento del hospital.

Se ha hecho un esfuerzo por recoger el espíritu y programa del plan de necesidades en la propuesta, y se ha localizado cada servicio de acuerdo con los criterios organizativos descritos anteriormente.

Un aspecto básico en el desarrollo de la solución para este nuevo hospital ha sido el de

la consideración de la facilidad no sólo para conectarse al hospital actual sino para prolongarse por ambos lados (Este y Oeste) en las distintas fases sucesivas. Las conexiones además de inmediatas deben de ser fáciles permitiendo que las futuras obras puedan llevarse a cabo sin afectar al funcionamiento del hospital existente en ese momento.

Dadas las necesidades de espacios, circulaciones entre ellos y accesos, en principio, se proyecta un edificio que se desarrolla en tres plantas principales.

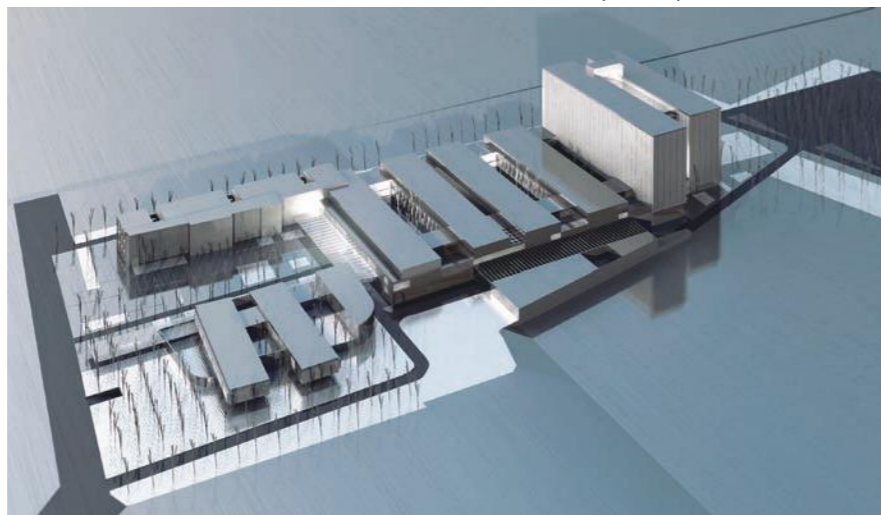
A estas plantas se añade un nivel superior (de características diferentes) destinado principalmente a instalaciones; salvo en la banda

Norte que se asigna a espacios de servicio del personal interno. Este nivel de instalaciones permite acondicionar adecuadamente los espacios situados inmediatamente debajo, los cuales requieren de esta disposición y que describirán más adelante.

No obstante, esta altura 3+1, se reduce en el borde de la banda Sur a, únicamente, dos plantas con el fin de enfrentarse menos agresivamente al vial de acceso al parking y a las edificaciones cercanas, de pequeña dimensión.

En la segunda fase de crecimiento se incluirán aquellos servicios que todavía quedaban en el hospital antiguo así como todas las unidades de hospitalización requeridas. Los primeros se ubicarán en las tres plantas inferiores, continuando la disposición del bloque técnico, y las segundas se materializarían

Maqueta: Hospital Río Carrión de Palencia



NUEVO PRODUCTO  
FACHADA VENTILADA



Nueva Tecnología TERRA

## URSA TERRA Vento Plus P4203

La nueva solución de aislamiento para fachada ventilada de altas prestaciones: incombustible, repelente al agua (no hidrófilo) y aislante térmico.



Aislamiento para un mañana mejor





Infografía: Hospital Río Carrión de Palencia

en dos bloques en altura de ocho plantas que constituirán un hito que permite la percepción del hospital en la lejanía y a su vez dotaría a las habitaciones de perspectivas abiertas y sin interferencias con los edificios próximos.

El nuevo bloque técnico proyectado, dadas las necesidades actuales de disposición de mayor altura libre entre niveles, tendrá sus plantas a diferente cota que las correspondientes del hospital actualmente existente. Para ello este nuevo edificio se separa adecuadamente (no excesivamente, pero si ajustadamente) para permitir la colocación de pasillos de conexión entre ambos que admitan la solución con rampas de pendiente leve.

Con posterioridad a la redacción del proyecto, del estudio de las fases de ejecución del nuevo hospital, y en concreto de la denominada fase 1, se pudo constatar que, si bien las obras no interferían con el uso del hospital actual y podían realizarse sin interrumpir el funcionamiento cotidiano del mismo, la obtención de una nueva parcela disponible en la zona Norte del complejo permitió ubicar en esta nueva ubicación un aparcamiento que complementa al inicialmente proyectado y que, además, facilita la ejecución de la obra.

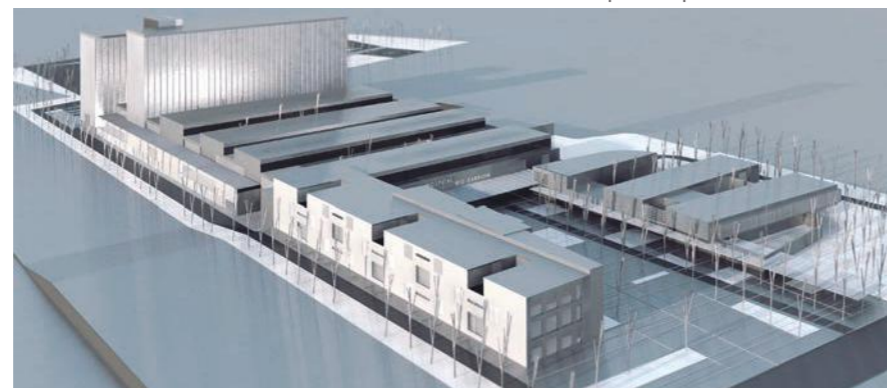
Asimismo, debían considerarse las necesidades de almacenamiento general y específicos, en tanto finalizaran las obras de la mencionada fase 1 en la que se preveían sus respectivas ubicaciones, puesto que la nueva construcción del bloque técnico ocupaba la zona en que se sitúan en la actualidad.

Los condicionantes impuestos por las normativas unidos a las consideraciones de

tipo funcional o estético son las que han orientado la respuesta dada en el proyecto a los aspectos relativos a la organización y definición constructiva del nuevo aparcamiento y nave de almacenamiento.

En primer lugar, planteamos la necesidad, común a todo el proyecto, de establecer unas circulaciones claras que faciliten la orientación y desplazamiento de los usuarios. Este planteamiento permitirá, asimismo, segregar adecuadamente los distintos tipos de tráfico: de vehículos ligeros, de vehículos pesados y peatonales.

Por razones obvias de funcionalidad se han elegido las zonas más cercanas al actual hospital con el fin de ubicar en ellas los almacenes requeridos, con su correspondiente área de maniobras y descarga, y el área de aparcamiento destinada a usuarios con movilidad reducida. Para ello se reservan las esquinas Sur-Oeste y Sur-Este respectivamente.



Maqueta: Hospital Río Carrión de Palencia

La disposición general adoptada distribuye la superficie de aparcamientos por medio de bandas paralelas con orientación Este-Oeste. Un vial perimetral que, a modo de anillo, rodea todo el área, se complementa con un vial central que, en dirección Norte-Sur, atraviesa perpendicularmente las bandas de aparcamiento.

En esos viales de circulación principal no existen plazas de aparcamiento, de modo que la circulación de vehículos sea más fluida, evitando interferencias con las inevitables maniobras en caso de existir.

El conjunto se complementa con unas áreas verdes perimetrales, que separan los viales del exterior, y con unas a modo de islas verdes que, aleatoriamente, se disponen entre las plazas de aparcamiento, lo que contribuye a mejorar la percepción estética del conjunto.

Esta fase es la única que, a día de hoy, se encuentra finalizada y en uso. Próximamente se comenzará con la ejecución de los trabajos correspondientes a la fase del bloque técnico.

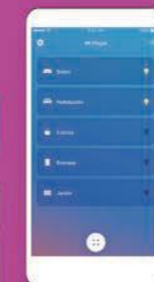


VALENA™  
NEXT  
with  
NETATMO

TENDRÁS  
TODO EL  
**POWER**



Valena™ Next es la nueva serie de mecanismos Legrand. Con Valena™ Next with Netatmo, tendrás todo el power de un hogar conectado. Imagina que tu casa responde a tus gestos y a tu voz, que puedes controlar su comportamiento. Y que siempre te ayuda a gestionar consumos, ahorrar energía y mantener segura tu familia. **PARA UNA VIDA MÁS PLENA JUNTOS.**



¡EMPIEZA INSTALANDO  
TU STARTER PACK!

