

PÉREZ MONTERO DE JUAN ARQUITECTOS

Unidad de Psicogeriatría 'Antón Martín' en el Centro San Juan de Dios de Ciempozuelos, Madrid

REFERENTE DE LA SALUD MENTAL

La nueva Unidad de Psicogeriatría del histórico Centro de la Orden de San Juan de Dios, situado en Ciempozuelos (Madrid), ha sido llevado a cabo por el estudio de arquitectura Pérez Montero De Juan Arquitectos (PMDJ Arquitectos), junto al estudio JSDALP, con una premisa que tanto la hermandad como el equipo del proyecto ha compartido en todo momento: que el paciente se sienta acogido lo mejor posible en la nueva unidad de psicogeriatría. Para ello, todos los elementos del edificio, de 10.800 m², han sido minuciosamente analizados, dándole profunda importancia a la iluminación, tanto natural como artificial, y los elementos de accesibilidad para hacer el día a día de los pacientes lo más confortable posible.



Alicia Montero De Juan y Rafael Fernando Pérez Pérez (PMDJ Arquitectos) y Javier Jiménez Sánchez-Dalp (Estudio JSDALP)

Foto: Álvaro Viera



Foto: Álvaro Viera

Ciempozuelos fue el lugar donde se produjo la restauración de la Orden de San Juan de Dios en España, con la fundación en 1876 de una "casa de salud para dementes", de la mano del padre San Benito Menni. Ya a finales del siglo XIX, esta pequeña casa se convirtió en un gran Complejo Hospitalario referente para el tratamiento de enfermedades mentales. Durante los años venideros dicho edificio sufrió varias reformas y ampliaciones en sintonía con los avances científicos y las necesidades de cada momento, hasta llegar a nuestros días, cuando se ha ampliado el edificio principal con uno anexionado para la especialidad de psicogeriatría.

El nuevo volumen se sitúa en una de las parcelas céntricas del complejo, donde se encontraban originalmente los edificios San Camilo, el último de ellos con crujías estrechas y obsoleto para su uso, y el antiguo edificio de Antón Martín, del que se mantiene el nombre para la nueva unidad, la séptima del complejo. La parcela dispone de un desnivel de 3 m, lo que ha permitido que todo su perímetro sea accesible en planta baja hacia el Este y en primera hacia el Sur y

Oeste, mejorando notablemente las condiciones de accesibilidad de los edificios originales.

Se ha estudiado con todo detalle los desniveles de la parcela, los accesos, la orientación, el desarrollo de patios para crear microclimas intermedios entre el exterior y el interior, filtrar la entrada de luz en fachadas Oeste y Sur con viseras, aleros, con ventanas alargadas y estrechas, y terrazas cubiertas. La Plaza de la Convivencia es el corazón del centro y organiza el acceso principal al edificio en planta primera.

El edificio está destinado a hospitalización de larga estancia dentro de la ya comentada especialidad de psicogeriatría, con 144 camas distribuidas en habitaciones dobles. Según el tipo de paciente, se establecen varios grupos diferenciados basándose en criterios clínicos y en criterios de dependencia funcional. También alberga una zona dedicada a Hospital de día,

con gimnasio y salas de terapias, y una zona pública de uso restringido dedicada a salón de actos, archivo histórico y catequesis/sala polivalente.

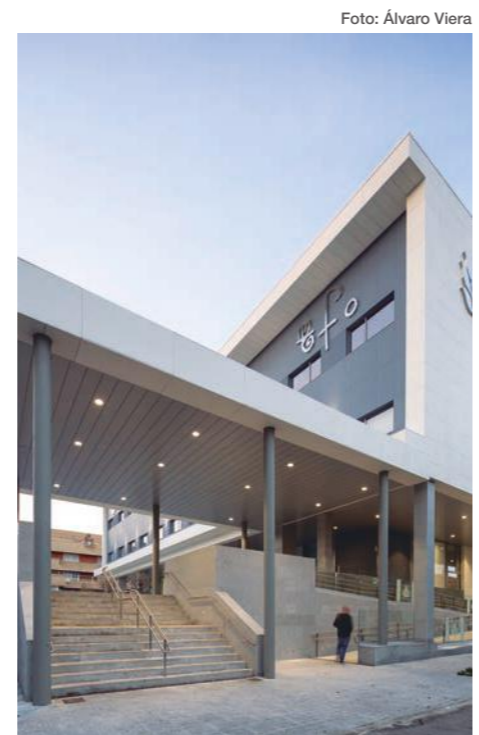


Foto: Álvaro Viera

"Es un edificio con estructura modular cerrada, con polivalencia y flexibilidad de espacios, con posibilidad de convertir baños individuales en dobles compartidos..."

Para la ejecución del proyecto se ha tenido muy presente un objetivo: el paciente es lo primero y debe disponer de la mayor autonomía posible, es necesario mantener el control pero, al mismo tiempo, garantizar una atmósfera de libertad. Otras premisas se centraron en el acceso principal que se debía producir desde la Plaza de la Convivencia. El edificio debía ser lo más accesible posible desde el exterior y desde el interior, vertebrado por una rampa interna accesible que comunique todas las plantas, ya que es fundamental la movilidad del paciente. Además, era necesario disponer de la mayor luz natural posible. El color debía facilitar la orientación y aprendizaje de los pacientes entre plantas, módulos de hospitalización y las diferentes áreas. Además, tendría que contar con el mayor número de zonas de espacios seguros al aire libre en cada planta.

Es un edificio con estructura modular cerrada, con polivalencia y flexibilidad de espacios, con posibilidad de convertir baños individuales en dobles compartidos; aprovechar sinergias y compartir necesidades, que se ha aplicado especialmente en el núcleo central del edificio, dotado de apoyos para todas las áreas; claridad de recorridos. Se ha proyectado un edificio con una volumetría limpia, sencilla, rectangular en planta, al que se le incorpora un patio interior

Foto: Álvaro Viera

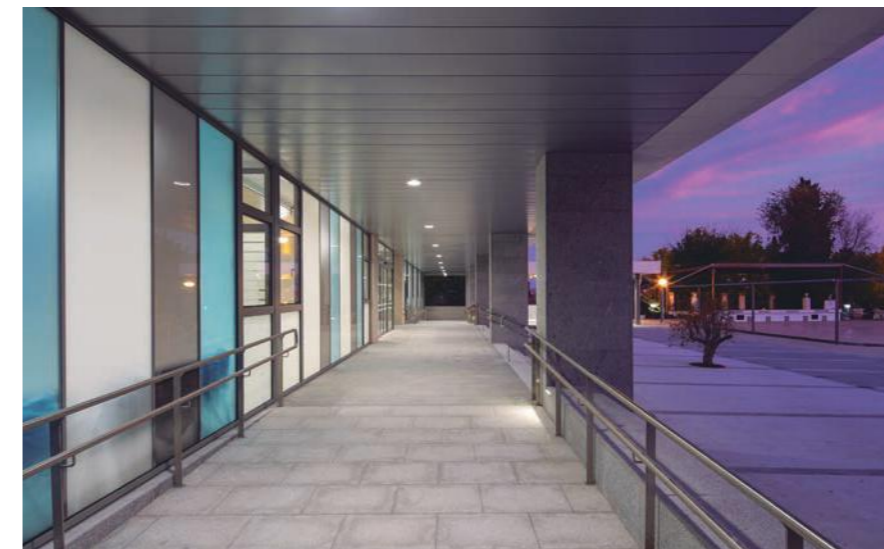


Foto: Álvaro Viera

y otro patio principal conectado con el exterior en planta baja y visualmente en el resto de plantas a través de las terrazas cubiertas. A este patio en planta baja se abren los servicios de ámbito público pero de acceso restringido.

Dispone de una superficie construida útil de 10.800 m², organizado en cuatro niveles: planta baja, donde se sitúa el salón de actos, archivo histórico, catequesis, archivo clínico, vestuarios de personal, servicios generales y área de instalaciones; planta primera, vestíbulo principal, salas de visitas, área de consultas, gimnasio, salas de terapia, comedores generales, office carros comidas, área de carga/descarga de carros de comida; plantas segunda

y tercera, dedicadas a la hospitalización en distintos niveles de atención. Cada planta dispone de tres módulos de hospitalización diferenciados, cada uno de ellos con una sala de estar para pacientes, dispone de una terraza cubierta que cumple como vía de evacuación, cada planta dispone de un comedor para 40 pacientes frente al office de comidas. Todas las habitaciones son dobles, con baños accesibles para movilidad reducida. Además, la cubierta está dedicada a las instalaciones.

La organización del edificio es un esquema en peine dotado de un núcleo central que vertebra el edificio; en este núcleo se sitúa la comunicación vertical compuesta por una rampa accesible y que comunica todas las plantas, escalera principal, todos los aparatos de elevación y transporte, área técnica, área de suministros y soporte, área de personal. Desde el pasillo principal se ordenan los diferentes módulos con sus diferentes usos. Con accesos claros, diferenciados e identificables. Dispone de un eje de circulación principal interno en todas las plantas; así mismo, cuenta con otro eje de circulación exterior, una amplia galería cubierta, que tiene la función de recorrido de evacuación de los diferentes módulos de hospitalización, gimnasio, salas de terapias, comedores generales y que discurre paralelo a la fachada Este.

Se han estudiado los flujos de circulaciones de los pacientes residentes y los ambulantes, de visitas, de personal, de suministros, de instalaciones y de mantenimiento, así como el desarrollo de espacios de esparcimiento del paciente como terrazas, patios en planta baja, el porche en planta primera, zona de

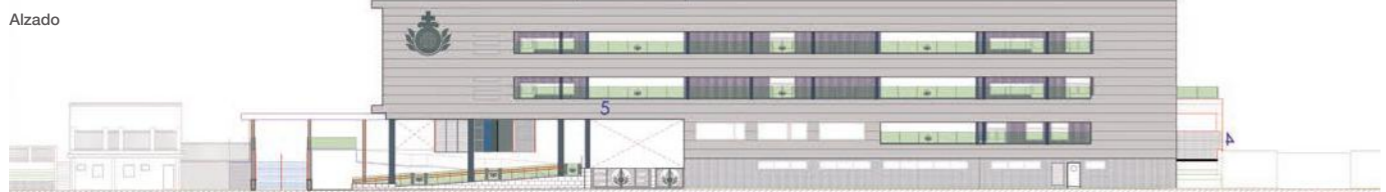
Ficha Técnica

Nombre del proyecto: Unidad de Psicogeriatría 'Antón Martín' en el Centro San Juan de Dios de Ciempozuelos, Madrid
 Localización: Ciempozuelos, Madrid
 Promotor: Orden Hospitalaria de San Juan de Dios
 Autores del proyecto: Javier Jiménez Sánchez-Dalp. Arquitecto (Estudio JSDALP) y Alicia Montero De Juan y Rafael Pérez Pérez, Arquitectos (PMDJ Arquitectos)
 Directores de obra: Javier Jiménez Sánchez-Dalp. Arquitecto (Estudio JSDALP) y Alicia Montero De Juan y Rafael Pérez Pérez, Arquitectos (PMDJ Arquitectos)
 Directores de ejecución y coordinación de seguridad y salud: Ángel Castro Fernández, Arquitecto Técnico e Ingeniero de Edificación, y Carmen Raquel Ibáñez Blasco, Arquitecta Técnica e Ingeniera de Edificación
 Empresa constructora: Dragados
 Arquitectos colaboradores: Nuria Amoudi Rivas, Verónica Contero Navarro Aguilera y Óscar Ladrón de Guevara Lluç
 Ingenieros de edificación colaboradores: Reyes Losada Fernández
 Otros colaboradores: Estructura: Javier Bengoa (Salmer Técnicos) / Ingeniería de instalaciones: José Pardos (Ares Ingenieros) / Delineación: Romualdo Pérez Oliver



Foto: Álvaro Viera

<p>FACHADA:</p> <p>Placas de Hormigón: Fachadas Ulma Montantes de aluminio: Ulma Hormigón Polímero</p> <p>CARPINTERÍA EXTERIOR:</p> <p>Carpintería de aluminio: Technal y Carpinterías Palomo</p> <p>VIDRIO:</p> <p>Climalit: Madrileña de vidrios y Saint Gobain Distribución</p> <p>CUBIERTAS E IMPERMEABILIZACIONES:</p> <p>Lámina asfáltica: Danosa Baldosas Danolosa: Aimad</p> <p>ESTRUCTURA:</p> <p>Armaduras de forjados y losas: "Arcelormittal Distribución" Forjados reticulares: Reisa Hormigones: Hormigones Ocaña Ferrallas: Ferrallas Albacete</p> <p> AISLAMIENTO TÉRMICO / ACÚSTICO:</p> <p>Pantallas Acústicas: Acústica Integral Aislamientos: Cir-comercial de Industrias y Representaciones y Tressoluciones</p> <p>SOLADOS Y ALICATADOS:</p> <p>Solados: Azulejos Peña Material Cerámico: Butech</p> <p>INSTALACIONES:</p> <p>Instalación eléctrica: Instalación eléctrica y telecomunicaciones: Jiménez Ureña Electricidad-Red Tierras: Ingedom</p>	<p>Instalación climatización: Calefacción, control y paneles solares: Microclima</p> <p>ALUMBRADO:</p> <p>Alumbrado: Trilux</p> <p>CLIMATIZACIÓN (EQUIPOS):</p> <p>Climatizadores: Systemair y Arimex dos</p> <p>SANEAMIENTO:</p> <p>Fontanería y saneamiento: Ignhnos Materiales de saneamiento: Materiales Frans Bonhomm</p> <p>APARATOS SANITARIOS Y GRIFERÍA:</p> <p>Sanitarios y Griferías: Coysa Sanitarios</p> <p>PROTECCIÓN CONTRA INCENDIOS:</p> <p>Protección Contra Incendios: Instal Cinco</p> <p>CARPINTERÍA INTERIOR:</p> <p>Carpintería de madera: Andaluza de Laminados Puertas automáticas: Assa Abloy Entrance System Spain Puertas cortafuegos: Cimesa</p> <p>PINTURAS:</p> <p>Pinturas y acabados: Pinturas Dual Ignifugado estructura: Reparal Servitech</p> <p>CERRAJERÍA:</p> <p>Barandillas de protección: Carpintería Metálica Ralucar y Xsplatforms España</p> <p>PAVIMENTOS Y REVESTIMIENTOS INTERIORES:</p>	<p>Materiales Cerámicos: Cerámicos Torres Albañilería y Solados: Construcciones y Yesos Puebla Pavimentos de Madera: Decoraciones Fermepark Peldaños Prefabricados: Eborá Prefabricados Pavimentos de Terrazo: Terrazo Andalucía Revestimiento de Yeso: Yesos Zamobe Revestimiento vinílicos: Pavimentos y revestimientos Magin Pavimentos exteriores: Arte mármoles y granitos</p> <p>TABIQUES Y TECHOS:</p> <p>Tabiquería: Cyo Mobiliario Ladrillos: Cetosa y GeoHidrol Falsos Techos: Teor Techos</p> <p>CEMENTOS, MORTEROS Y ÁRIDOS:</p> <p>Áridos y morteros: Canteras Bogas y Fielgon</p> <p>ASCENSORES:</p> <p>Ascensores, montacamillas y montacargas: Schindler</p> <p>EQUIPAMIENTO Y MOBILIARIO:</p> <p>Butacas: Steelcase</p> <p>VARIOS:</p> <p>Gases Medicinales: Carburos Metálicos Bordillos de Hormigón: Conorsa-Construcciones Normalizadas Granitos: Granitos del Louro Productos Hilti: Hilti Laboratorios de control: ITC y Cemosá Control y Gestión de Residuos: Macotran</p>
---	---	---



Fotos: Álvaro Viera

marquesinas y conexiones con los espacios exteriores; se pretende que el espacio libre se integre en el edificio.

El acceso principal se sitúa en planta primera, al Sur, que se accede desde la Plaza de la Convivencia. A esta plaza se entra a través de una rampa accesible que comunica la calle principal, al Este, y la plaza, y que se incorpora

al edificio. Así mismo, al porche principal se accede a través de una escalinata y rampas accesibles a cada lado. El vestíbulo principal también dispone de un acceso independiente para pacientes, igualmente accesible, al Oeste, próximo a la plaza. El acceso de personal, se produce al Oeste, y el acceso de carros de comida se lleva

a cabo a nivel por la calle Oeste junto a la fachada Norte. En planta baja se sitúa otro acceso independiente y diferenciado del resto del edificio para salón de actos, archivo histórico y sala de catequesis, que atraviesa el patio principal, también accesible; este acceso queda enfrente a la nueva plaza creada en la Unidad IV, otro de los requisitos de proyecto. Por la calle Norte se sitúa el acceso

Clean System de GRUPSA



- Sistema Modular y Personalizable para Quirófanos, UCI y Salas Blancas**
- Puertas Herméticas e Higiénicas
- Paredes y techos presurizados
- Suelo vinílico conductivo
- Sistema de Clima
- Soluciones para Áreas Radiológicas
- Boxes Unidades de Cuidados Intensivos (UCI)
- Sistemas de Control y Domótica



www.grupsa.com
trade@grupsa.com
 91 468 43 49





Foto: Álvaro Viera

a servicios generales y al área de instalaciones, con muelle de carga y descarga.

Los elementos de comunicación vertical se componen de montacamas, ascensores accesibles de visitas/pacientes, montacargas de limpio y de sucio, todos situados en el núcleo central.

Todas las estancias de pacientes disponen de luz natural, dejando los recintos de apoyo para las zonas más oscuras o menos iluminadas; las salas de estar de pacientes, gimnasio, salas de terapias y comedores generales cuentan con salida directa a terrazas cubiertas, en el porche principal se han planteado bancos corridos frente a la Plaza de la Convivencia. Además, las áreas de visita y de personal se cuidan para crear un ambiente agradable, tranquilo, luminoso y acogedor.

Los muros de cerramiento se componen de una fachada ventilada con planchas de hormigón polímero, los acabados son en dos texturas,

Foto: Álvaro Viera



una minionda gris como zócalo y una textura lisa de color blanco para zonas superiores, que queda interrumpida por huecos horizontales.

La fachada Sur rompe con este esquema para remarcar el acceso principal, la parte superior de color azul flota sobre una cristallera de colores azules, grises y blancos, intercalados con vidrios transparentes para no perder la referencia del entorno. Especial importancia se ha dado a la rotulación exterior, en acero inoxidable, que destaca sobre el fondo azul de la fachada Sur, sobre el blanco de la fachada superior y sobre el granito de los elementos externos de comunicación como escaleras y rampas.

Los materiales y particiones de tabiquerías y muros se han estudiado para que sean acordes con el tipo de

paciente que va a albergar el edificio. De este modo, se ha utilizado el solado en nave con terrazo, techos modulares y registrables para facilitar el mantenimiento. Y, en los interiores del área de hospitalización se ha instalado el panel compacto fenólico como elemento de revestimiento general, buscando a través del color la diferenciación de los distintos módulos asistenciales, muy apropiado para ayudar a la orientación y aprendizaje de los pacientes.

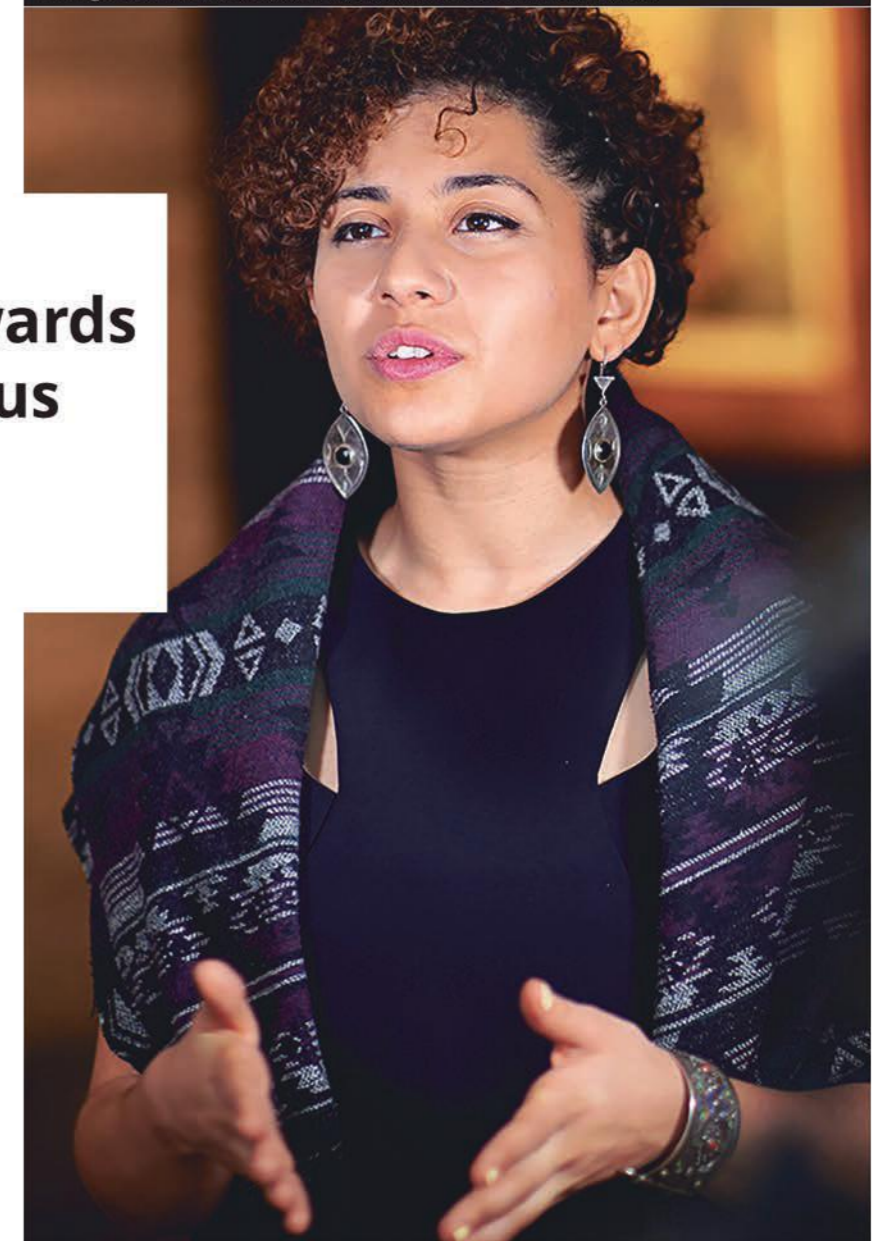
También se ha buscado el color en la cristallera del vestíbulo principal y en la de los comedores generales, que dispone de colores más vivos por el exterior pero que se matizan por el interior. En la rampa principal se intuyen los vidrios de colores por el interior en las ventanas estrechas horizontales, en la que la proyección de su luz y su tonalidad varía a lo largo del día.

Las instalaciones se han proyectado para evitar su presencia favorecido por la centralización de las instalaciones del Centro, el aprovechamiento de la cubierta para instalaciones y que se proyecta rodeada de un peto sólido y alto, y la organización en la zona Norte, que se accede a través de una rampa, y que alberga el área de carga y descarga y los recintos destinados a instalaciones y servicios generales.

Foto: Álvaro Viera



“Winning the LafargeHolcim Awards triggered numerous invitations to present my work”



Design competitions boost projects, careers, and networking opportunities. Be part of the 6th International LafargeHolcim Awards for exemplary projects and visionary concepts in sustainable construction. Prize money totals USD 2 million.

Independent expert juries evaluate submissions from architecture, engineering, urban planning, materials science, construction technology, and related fields using the “target issues” for sustainable construction of the LafargeHolcim Foundation.

www.lafargeholcim-awards.org

ENTREVISTA

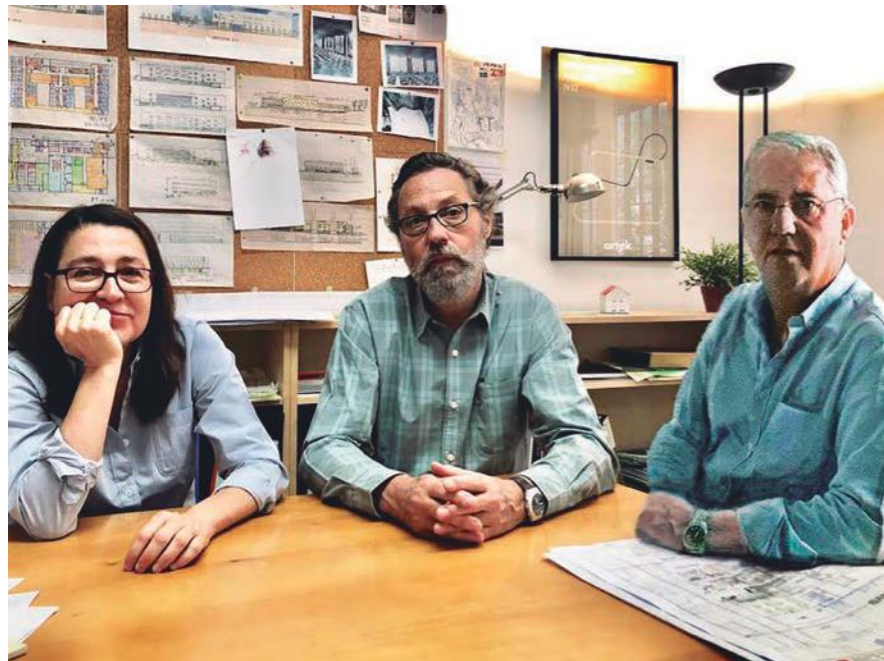


Foto: Alicia Montero De Juan y Rafael Fernando Pérez Pérez (PMDJ Arquitectos) y Javier Jiménez Sánchez-Dalp (Estudio JSDALP)

“El nuevo edificio se ha proyectado con una volumetría limpia, sencilla, que rompe con los edificios de alrededor, con la idea de generar y mejorar una nueva organización de espacios...”

La nueva Unidad de Psicogeriatría “Antón Martín” es parte del histórico Centro San Juan de Dios de Ciempozuelos, ¿cómo se integra este nuevo espacio al cómputo del complejo?

La nueva unidad de psicogeriatría se sitúa en una de las parcelas céntricas del complejo, frente a la Plaza de la Convivencia, “corazón del Centro”, “lugar de encuentro”, y que ha transformado todo este espacio.

El nuevo edificio se ha retranqueado al Sur respecto del antiguo edificio para ceder espacio a la plaza; también ha cedido espacio por la calle Oeste para conseguir aceras más amplias y poderlas ajardinar e iluminar mejor. Por otro lado, este edificio también se organiza en planta baja para estar en sintonía con la plaza Este frente al edificio existente San Rafael a través del patio principal, que se incorpora como espacio exterior frente a la plaza.

En cuanto a la imagen exterior, el nuevo edificio se ha proyectado con una volumetría

limpia, sencilla, que rompe con los edificios de alrededor, con la idea de generar y mejorar una nueva organización de espacios, mejorar el sistema constructivo y aportar la mayor cantidad de luz natural posible, entre otras cosas. El edificio adquiere una presencia relevante, ya que una de las premias era que la nueva unidad fuera el edificio más representativo del Centro.

¿Cuál es el objetivo principal que se marcaron en este proyecto?

El objetivo principal es intentar conseguir la mejor calidad asistencial al paciente, en primer lugar, y la de las visitas y la del personal en segundo lugar, a través de espacios amplios (siempre que haya sido posible), acogedores, luminosos, diferenciados, resolver las necesidades básicas del paciente en cuanto a su movilidad y aseo propio, incorporar el color para ayudar a la orientación y aprendizaje,

incorporar estancias de uso ambulatorio que ayuden a su recuperación o mejorar su estancia.

¿Cómo ha influido en el planteamiento su emplazamiento? ¿Con qué otros condicionantes se han encontrado en su ejecución?

El estudio de su emplazamiento ha sido fundamental por ser una parcela céntrica, rectangular, con un desnivel de 3 metros, por la situación frente a la Plaza de la Convivencia, en planta primera, y la Plaza de San Rafael en planta baja, por su orientación, por los retranqueos generados en el edificio para ceder espacio al entorno, la situación del edificio de cocinas del centro para acceso de los carros de comida al edificio, el recorrido de la calle principal al Este para organizar el acceso público de uso restringido del salón de actos, el archivo histórico y la sala de catequesis.

Otros condicionantes han sido intentar conseguir la máxima accesibilidad, la orientación para aprovechar el tipo de luz que se requería, proyectar las instalaciones para evitar su presencia...

¿Qué aspectos son los más significativos en cuanto al programa de la Unidad de Psicogeriatría?

Las habitaciones debían ser para dos personas como máximo, con baño accesible o para



Foto: Álvaro Viera

movilidad reducida, baños que se pudieran transformar en accesibles uniendo dos baños contiguos; las estancias comunes, tales como sala de estar de pacientes, salas de terapias, gimnasio, comedores generales, debían tener salida directa a terraza cubierta; conseguir el mayor número de espacios seguros al aire libre dentro del edificio; todas las plantas debían ser accesibles a través de un rampa; incorporar un salón de actos, un archivo histórico de grandes dimensiones y una sala de catequesis/sala polivalente.

¿Cómo se ha resuelto el flujo de circulación de pacientes, visitantes y personal?

Otra de las premisas del proyecto era la claridad de los recorridos, facilitado por una organización en peine, con accesos claros, diferenciados e identificables.

El acceso de visitas se produce a través del vestíbulo principal de planta primera frente a la Plaza de la Convivencia; las salas de visita se incorporan a este vestíbulo que queda controlado frente al control principal. Los pacientes acceden al vestíbulo principal por



Foto: Álvaro Viera

una entrada exclusiva por la calle Oeste próxima a la plaza; el personal sanitario accede por la calle Oeste próxima a la zona Norte; el acceso de los carros de comida al office general se produce frente al edificio de cocinas del centro para conseguir mínima distancia y con una zona cubierta de carga y descarga.

El acceso a los servicios generales se diferencia completamente del resto

del accesos a través de una rampa por la calle Norte, también con un muelle de carga y descarga cubierto. A esto hay que añadir un acceso de uso público restringido a través de un patio abierto a la calle principal Este para salón de actos, archivo histórico y catequesis.

Para mejorar la circulación vertical se han incorporado varios aparatos de elevación diferenciados: ascensores de visitas accesibles, montacamas, montacargas de suctio



Tu seguridad y bienestar inspiran nuestros sistemas de barandillas



Sistema GlassFit CC-775



sales@comenza.com - Tel. 982 207 227



Foto: Álvaro Viera

diferenciado del montacargas de limpio/carros cocina.

En cuanto a los accesos y la accesibilidad, ¿qué ha sido lo más complejo?

Lo más complejo ha sido incorporar una rampa accesible interior que comunicase todas las plantas, una rampa que pudiera servir de deambulación errática y de evacuación, diseñar un espacio singular y luminoso, posicionarla al Oeste para servir de protección solar y de colchón térmico al resto del edificio. También ha sido complicado conseguir la máxima accesibilidad en accesos ya que se hicieron varias propuestas para ajustar la posición exacta del edificio, muchas pruebas hasta que dimos con la clave. Además, esta rampa debía tener asociada en todas sus plantas los apoyos comunes tales como vestuarios de personal, instalaciones de planta, sucio, limpio.

¿Bajo qué criterio se han establecido la estructura y envolvente? ¿Y sus materiales?

La estructura debía ser modular, organizado en peine con módulos, flexible para que los espacios puedan ser transformados y que evolucionen a lo largo del tiempo; de hecho, antes de terminar el edificio ya se estaban ejecutando pequeñas reformas para adaptarlas a nuevas necesidades.

El edificio es una caja rectangular, un edificio compacto, al que se van agregando patios y zonas cubiertas. Se ha pretendido proyectar un edificio con una volumetría limpia, sencilla.

Desde el principio se planteó una fachada ventilada por su buen comportamiento térmico. De todos los materiales estudiados

se escogió, al final, una fachada de hormigón polímero con varias texturas y colores, de mínimo espesor, máxima resistencia, que se pudieran sustituir fácilmente piezas deterioradas, y que estuviese certificada en su conjunto por una única empresa. Es una estructura cerrada ya que para conseguir las 144 camas se aprovechó al máximo la edificabilidad, no pudiendo ya crecer en altura, ni tampoco en horizontal por la geometría de la parcela.

Siempre que se ha podido se han instalado materiales de primera calidad que fuesen adecuados para un psicogeriatrico, resistentes, con mínimo mantenimiento, rematados siempre que ha sido posible para evitar lesiones en los pacientes.

Algunos de estos materiales debían ser de colores diferentes para diferenciar espacios y así ayudar a la orientación y aprendizaje de los pacientes, pero también para generar

espacios acogedores o alegres o que inspiren tranquilidad.

Y, ¿qué papel juega la luz natural y artificial en la nueva Unidad de Psicogeriatría y en el día a día de los pacientes?

Todas las estancias de pacientes, visitas, personal (despachos, consultas) y personal de cocina disponen de abundante luz natural, una de las premisas del proyecto, ya que pensamos que la luz natural ayuda a la mejoría del paciente, al estado de ánimo de las visitas, y a la calidad del trabajo del personal. La luz natural invade las estancias, siempre que ha sido posible, a través de ventanales y de cristalerías de colores en recintos singulares; estas cristalerías se tamizan por el interior generando un ambiente cálido, acogedor, un poco más alegre, que se va transformando según la luz del día.

El alumbrado se ha estudiado especialmente, desde la luz blanca a la luz cálida según el recinto, la luz directa, indirecta o ambas para remarcar espacios, los pilotos rasantes para remarcar recorridos, luminarias singulares para marcar esperas, etc.

Tras la inauguración del edificio, ¿se han cumplido sus expectativas?

Creemos que sí. A nuestro proyecto original se han incorporado otras ideas de organización que nos ha indicado la Orden de San Juan de Dios y que han mejorado el funcionamiento, siempre en beneficio del paciente, ya que para la Orden: "el paciente es lo primero y debe disponer de la mayor autonomía posible"; todo lo que rodea al paciente es lo que se debe adaptar y no al revés, esperamos que los usuarios de este edificio se sientan lo mejor posible.



Foto: Álvaro Viera



Pinturas JUNO, como uno de los fabricantes más reconocidos en el sector profesional, pone a su servicio el Departamento de Prescripción para asesorarle:

- En cualquier ámbito:** residencial, hospitalario, hotelero, institucional, comercial...
- En cualquier momento del proyecto:** estudio previo, memoria o a pie de obra
- En toda España,** incluidas Baleares y Canarias

PINTURAS JUNO PRESENTA SU LÍNEA DE ESMALTES CON CERTIFICACIÓN PARA AMBIENTES ALIMENTARIOS Y SANITARIOS

Especialmente recomendados para laboratorios, quirófanos, hospitales o centros sanitarios y para evitar atmósferas con alta toxicidad en aparcamientos, túneles, almacenes, etc.

Cumplen la normativa vigente en cuanto a:

- ✓ TOXICIDAD
- ✓ OLORES
- ✓ LIMPIEZA
- ✓ RESISTENCIA
- ✓ APLICACIÓN
- ✓ IMPERMEABILIDAD

Protección de ambientes sanitarios o de escasa ventilación

Dynapok agua suelos 2/C



Certificado de No toxicidad EN 71-3:2013 +A2:2017

Protección de ambientes alimentarios o con elevadas exigencias mecánicas

Dynapok SD epoxin 2/C



Registro sanitario e inspección: Gobierno Vasco nº 39.015511/B1

