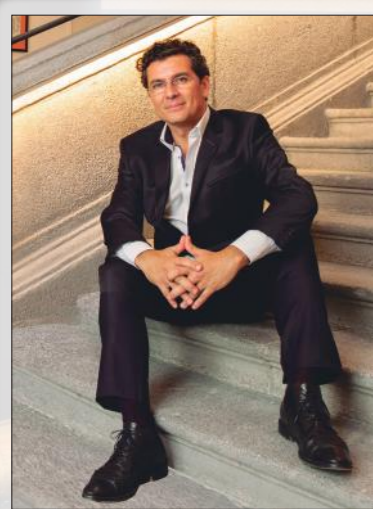


ESTUDIO B76

Hotel Pestana Plaza Mayor, Madrid

REINTERPRETANDO LA HISTORIA

El respeto por lo histórico, en un espacio como es la Plaza Mayor de Madrid, es lo que define el concepto de diseño del nuevo Hotel Pestana Plaza Mayor. El establecimiento cuenta con 89 habitaciones, 8 de ellas suites y 34 con vistas a la Plaza Mayor, diseñadas con un estilo contemporáneo, combinando elementos decorativos clásicos de diseño imperial con muebles modernos y coloridos, inspirados por artistas expresionistas.



Carlos Hernández-Carrillo (Estudio b76)

Foto: Montse Garriga



Foto: Montse Garriga

Situado en el corazón de la capital madrileña, Pestana Plaza Mayor engloba dos edificios históricos, por un lado la Casa de la Carnicería y por otro una antigua estación de bomberos. Estudio b76 y Proteyco Ingeniería y Urbanismo han sido los que han desarrollado, para la cadena Pestana Hotel Group, este proyecto de reconversión de 6.500 metros cuadrados de historia sin utilizar, y que hoy albergan 89 habitaciones, restaurante, coctelería, terraza, cafetería, spa o piscina entre otras instalaciones.

Según detalla Carlos Hernández-Carrillo, arquitecto y socio de Estudio b76, siempre tuvieron claro que cualquier propuesta de reforma debía pasar por un entendimiento de la historia del edificio, su estructura y su entorno urbano, “con el filtro de la pasión y el amor por nuestra ciudad”, palabras que, sin duda, resumen el Hotel Pestana Plaza Mayor.

En este sentido, se ha desarrollado un proyecto hotelero de rehabilitación histórica donde debían encargarse de la arquitectura de interiores, es decir, revestimientos, carpinterías, iluminación, decoración y equipamiento, con el objetivo principal de

recuperar el edificio para la vida de la ciudad, sustituyendo sus anteriores usos como Junta Municipal y Parque de Bomberos por el nuevo uso como hotel.

Para permitir un acceso fluido al hotel y al patio dedicado a restaurante, se ha planteado un nuevo acceso desde la Plaza Mayor. En esta zona,

la gran propuesta a nivel de distribución y organización interna del edificio para su nuevo uso hotelero fue la prolongación de la gran escalinata, situada en la fachada de la plaza.

Esta escalera es la que da una dimensión urbana a esta intervención y convierte dicho patio en el auténtico corazón, no solo del propio hotel, sino también del distrito: “... un



Foto: Montse Garriga

oasis urbano en el entorno denso y ruidoso del centro de Madrid”. Alrededor de este espacio se distribuyen casi todos los usos comunes del establecimiento (recepción, coctelería, salones, cocina, restaurante...), se estructura en torno a los cuatro frondosos Laureles de Indias, acompañados de tiestos de barro, hechos a mano, sembrados de plantas diversas, con celosía de hiedra bajo su cubierta acristalada y mobiliario de roble, latón y piel, todo iluminado mediante catenarias.

Otra de las peculiaridades de este establecimiento es el carácter secundario que se le da a la recepción. Ubicada en un espacio lateral más pequeño para que el resto de la planta de acceso y parte de la baja pertenezca más a la calle que al propio establecimiento. Con esto se facilita el acceso de clientes externos a las instalaciones (restaurante, bar, spa...) con el objeto de conseguir una mejor rentabilidad de dichos espacios.

Otro de los grandes éxitos de este proyecto es el equilibrio entre las diferentes escalas, llegando a un compromiso entre la gran composición arquitectónica que el edificio ofrece y el carácter doméstico que Estudio b76 siempre busca en sus espacios hoteleros para que el cliente se sienta a gusto, humano, cuidado y único.

En este sentido, cuando se recorre el edificio y sus diferentes espacios, vamos descubriendo colores familiares, inspirados en los pintores clásicos españoles, Velázquez o Goya, los colores de Madrid.

Foto: Montse Garriga



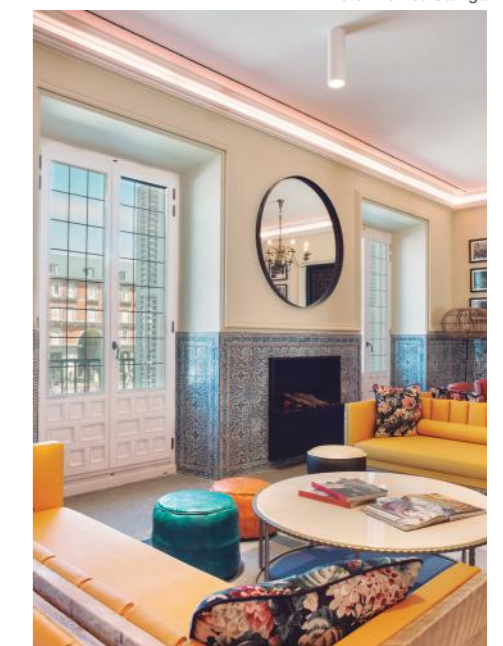
Foto: Montse Garriga

Éstos, por ejemplo, se encuentran en la moqueta de sus habitaciones, donde la composición de diferentes ramajes de antiguos diseños de la Real Fábrica ha permitido mantener esa conexión con la historia pero, a la vez, con la modernidad, gracias al nuevo trazo y colorido expresionista. Además, los azules, naranjas y amarillos conectan con las pinturas murales realizadas por Carlos Franco para la fachada de su edificio hermano, La Casa de la Panadería, visible desde las propias habitaciones donde se sitúa la moqueta. Este elemento permitirá definir el uso de las zonas,

identificando los espacios a descubrir como un laberinto donde despertar los distintos sentidos.

Esa mirada histórica se encuentra también en los juegos de celosías y espejos, heredadas del arte islámico. Tal y como describen desde el estudio, “ese efecto de ver y no ver, de adivinar, sentir las transparencias y crear un aire de misterio entretenido, nos acompaña en un devenir de espacios casi laberínticos, a través de los cuales vamos descubriendo el edificio, convirtiéndose este en el primer estímulo que reciben los huéspedes antes de salir a conocer el Madrid antiguo”.

Foto: Montse Garriga



Ficha Técnica

Nombre del Proyecto: Hotel Pestana Plaza Mayor
 Localización: Edificio conocido como Casa de la Carnicería, Plaza Mayor
 Cliente: Pestana Hotel Group
 Promotor: Pestana Hotel Group
 Inicio de Obra: 2015
 Final de Obra: 2019
 Superficie:
 Construida: 6.383,30 m²
 Exterior: 58,36 m²
 Equipo proyecto:
 Arquitecto: Carlos Hernández-Carrillo Lozano
 Diseñador: Agustín Martínez Gil
 Directora de Obra y Equipamiento: Laura Díaz López



Foto: Montse Garriga

ALUMBRADO:
 Alumbrado: Zumtobel, Fullwatt, MCI

CLIMATIZACIÓN (EQUIPOS):
 Climatización: Daikin

APARATOS SANITARIOS Y GRIFERÍA:
 Sanitarios: Sanindusa, Laufen, Aquacontrol

CARPINTERÍA INTERIOR:
 Carpintería interior: Jandel,

Cafedma, Ferroal

CERRAJERÍA:
 Aislamiento cerraduras de las habitaciones: Vingcard
 Control de acceso: Vingcard

PAVIMENTOS Y REVESTIMIENTOS INTERIORES:
 Pavimentos y revestimientos interiores: Tau Cerámica, Hispalcerámica, Cosentino, Gabarró, Wall & Decò, Cole and Son, Floover, Ege y Saint Gobain Building Glass

TABIQUES Y TECHOS:
 Tabiquería: Pladur

ASCENSORES:
 Ascensores: Otis

EQUIPAMIENTO Y MOBILIARIO:
 Equipamiento: Vondom, Gandia Blasco & BANNI, Expormin, Gancedo, Grupo DTI, Tapicería Artesana Antonio, Sepulveda, Ágomadera, Dajor y Hanbel

“La propuesta del Estudio b76 transmite un respeto historicista por el edificio y su entorno de una forma muy personal, con un espíritu de reinterpretación cargado de creatividad, pero sobre todo de cariño, amor y sensibilidad hacia la historia, las tradiciones y el estilo de vida de la ciudad en la que el hotel se ubica. ...”

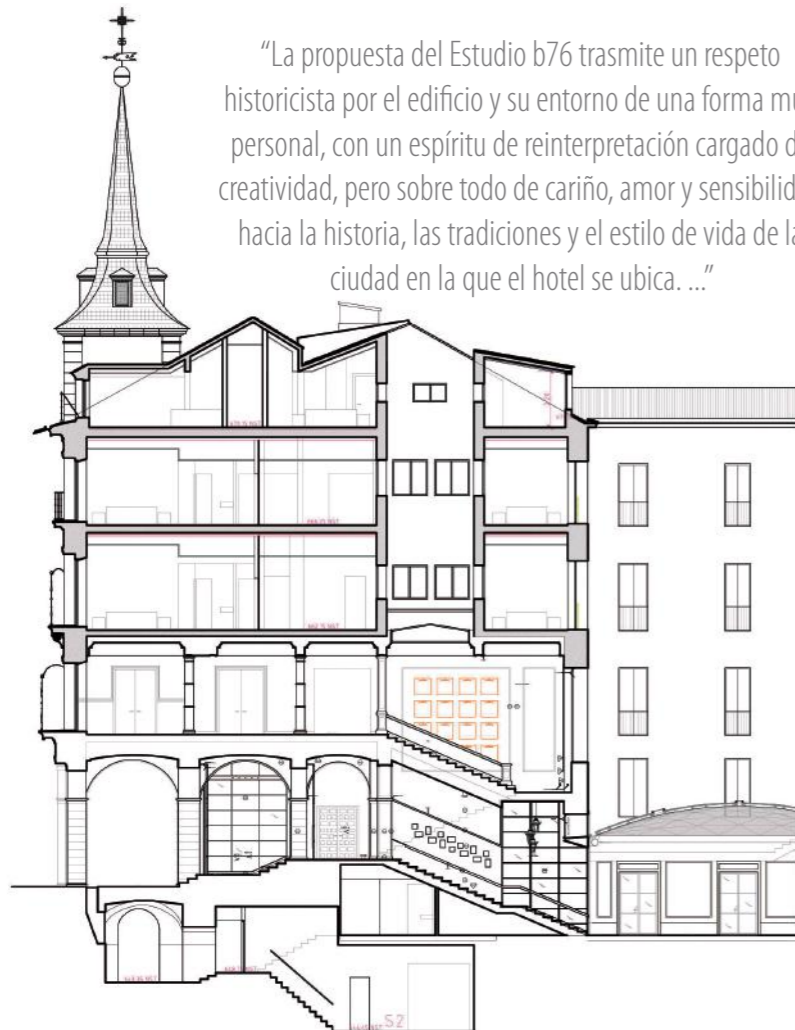


Foto: Montse Garriga

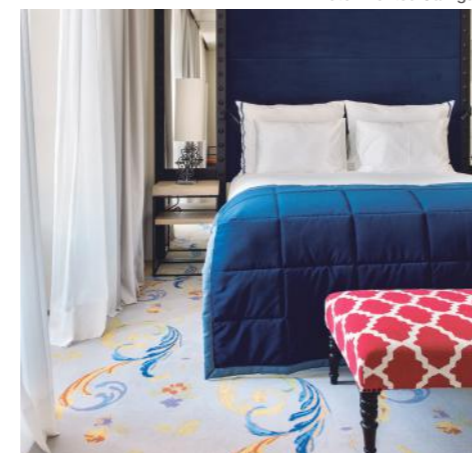


Foto: Montse Garriga

De igual modo, la puerta castellana nos acompaña en nuestro recorrido, desde la recepción, donde las puertas recuperadas del propio edificio pintadas en un lacado negro funcionan como revestimiento de paredes, hasta la puerta de nuestra habitación donde en un nuevo juego de reinterpretación histórica el diseño geométrico de cuarterones nos recibe esta vez en color marfil.

Por último, no con la intención de relegar a un tercer plano de importancia, la iluminación. Estudio b76 ha buscado una escenografía que permita ir transitando cada espacio del hotel a través de un mismo discurso de iluminación lineal que recorre cada uno de los diferentes espacios.

En este caso al servicio de una escenografía buscada, barroca, “que potencia el efecto de misterio y deseo por descubrir, que insinúa más que muestra, que te transporta en el tiempo, como en la piscina ubicada bajo las bóvedas de la arquería de Plaza Mayor, en fábrica de ladrillo visto, iluminada por líneas de led ámbar y pequeños puntos de luz como estrellas reflejadas en la alberca”, describe el arquitecto.



Foto: Montse Garriga

En definitiva, la propuesta del Estudio b76 transmite un respeto historicista por el edificio y su entorno de una forma muy personal, con un espíritu de reinterpretación cargado de creatividad, pero sobre todo de cariño, amor y sensibilidad hacia la historia,

las tradiciones y el estilo de vida de la ciudad en la que el hotel se ubica. Todo esto hace de Pestana Plaza Mayor un hotel único e irrepetible, siguiendo la tradición de Estudio b76 de conseguir que cada proyecto hotelero sea un ejercicio creativo con personalidad propia.



Ver vídeo

HOTEL SILENCIO



SU PARTNER EN LA BUSQUEDA DE SOLUCIONES ACÚSTICAS Y VIBRATORIAS

Aislamos:

- 1 Piscinas en Azoteas.
- 2 Roof Bar, aislamiento de pisadas.
- 3 Salas de máquinas.
- 4 Box in box, de soportes en salas insonorizadas como bares, discotecas, salas de conferencia, restaurantes, cocinas...
- 5 Y suites de alto precio.
- 6 Gimnasios.

Aplicaciones Mecánicas del Caucho, S.A.
 Industrialdea Parc 35 A. E-20.159 Asteasu. Spain.
 Tel.: + 34 943 69 61 02
 e-mail: ventas@amcsa.es
 www.mecanocaucho.com
 www.akustik.com

ENTREVISTA

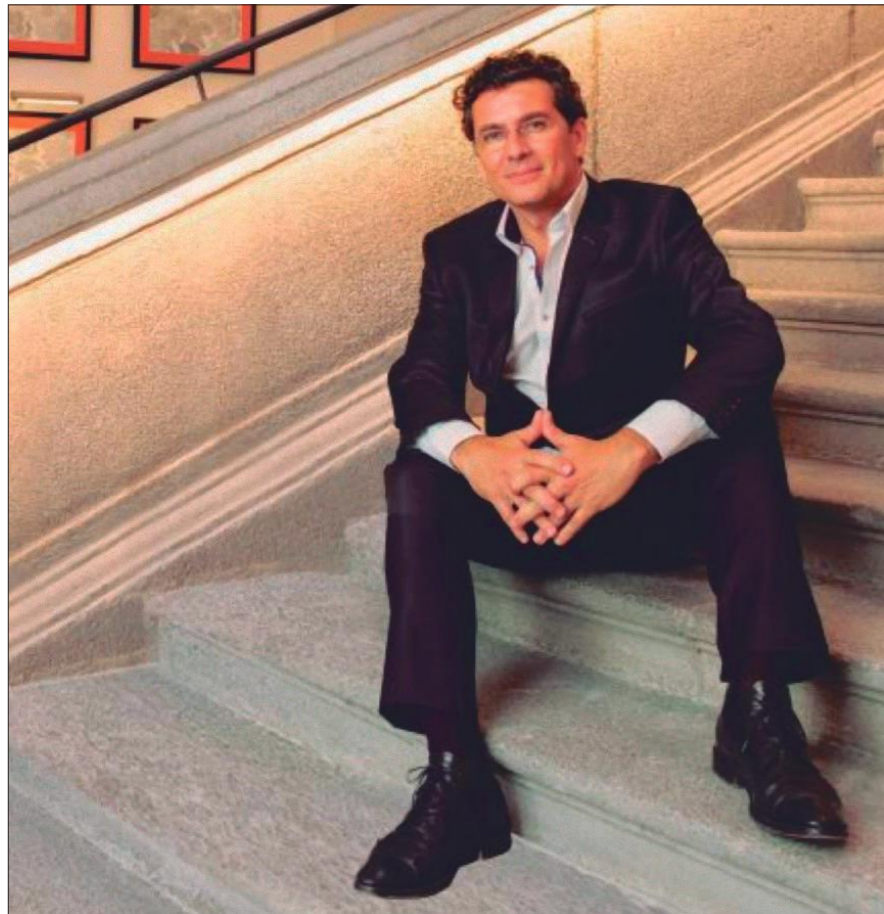


Foto: Carlos Hernández-Carrillo (Estudio b76)

“Su historia y su entorno urbano han diseñado cada rincón de este edificio. Ha bastado con saber escuchar para que la creatividad brotara y lo que inicialmente era un lienzo en blanco...”

Estar situado en pleno centro de Madrid, en la plaza más emblemática durante los siglos de historia de la ciudad, ¿ha condicionado de algún modo el diseño que se ha escogido para el hotel?

Efectivamente, no solo como inspiración, sino de forma determinante. Poco de este hotel se entendería si no fuese por su ubicación. En Estudio b76 nos emociona ‘inventar’ nuevos hoteles, y una localización emblemática es la mejor excusa que podíamos tener.

Su historia y su entorno urbano han diseñado cada rincón de este edificio. Ha bastado con saber escuchar para que la creatividad brotara y lo que inicialmente era un lienzo en blanco, desde el primer día que visitamos el edificio

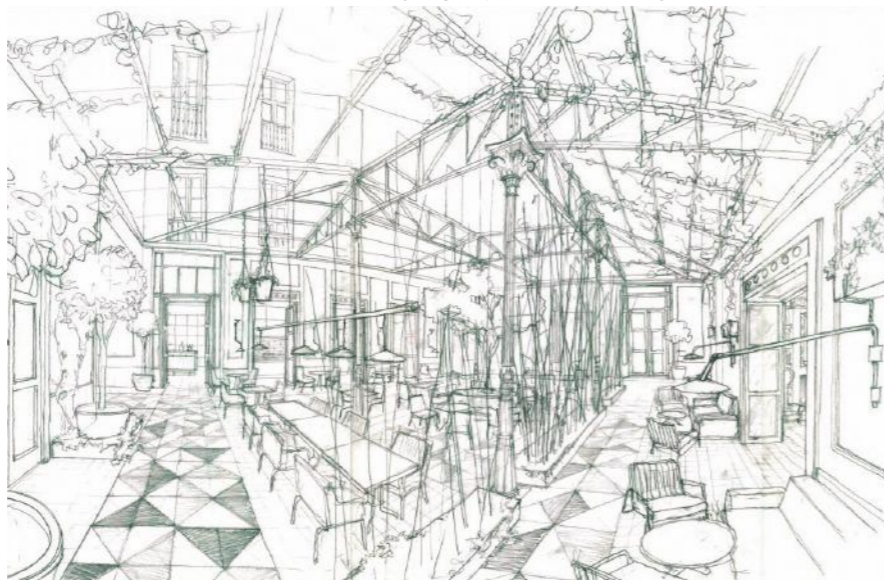
en el 2015, se empezara a escribir rápida y eficazmente, y aunque es un proyecto cocinado a fuego lento en sus detalles, en lo esencial se han respetado las ideas originales. De hecho, esos primeros dibujos hemos querido que formen parte de la decoración y están expuestos en el pasillo de acceso al Spa; recomiendo echarles un vistazo, sorprende la fidelidad con la que se parecen a la realidad construida, a pesar de que existen cuatro años entre el dibujo y lo construido.

¿En qué se ha inspirado para el interiorismo de este establecimiento?

Las inspiraciones son múltiples. Empezaría por el maravilloso efecto que nos causó la imagen de la fachada de la ‘Casa de la Carnicería’ a través del hueco de la ventana del espacio que en un futuro correspondería a una de las habitaciones. Atravesando con la mirada la Plaza Mayor, nuestros ojos se dirigían inevitablemente hacia nuestro edificio hermano o más bien padre, la ‘Casa de la Panadería’, precioso edificio Herreriano, con sus dos pináculos de pizarra, que inspiraron la reconstrucción de nuestro edificio, la ‘Casa de la Carnicería’, destruida tras el incendio de 1631.

La fachada de aquel edificio, la ‘Casa de la Panadería’, está cubierta con las maravillosas pinturas mitológicas pintadas por Carlos Franco en 1988. Los colores allí empleados nos enamoraron, la riquísima paleta cromática se convirtió en inspiración constante de nuestro diseño, un saber hacer contemporáneo con profundo respeto por la historia. De forma

Dibujo original, patio Pestana Plaza Mayor, Carlos Hernández-Carrillo.



directa o indirecta, esos colores y ese espíritu nos han acompañado en todo el recorrido espacial y temporal que ha supuesto este proyecto.

Ese cromatismo heredero de la paleta de Velázquez (“Las Hilanderas”, 1658) o de la época costumbrista de Goya, con esos azules, ocre y rojos, nos acompañará, ya inevitablemente, en todo nuestro quehacer creativo.

Como antes comentaba, la propia historia de Madrid ha sido fuente generosa para nosotros, un repaso desde el Madrid musulmán del siglo IX, presente en el Spa, auténtico Hamman situado bajo las bóvedas de ladrillo, bajo la arquería de Plaza Mayor, y en las cerámicas artesanas sevillanas que nos encontramos recorriendo el hotel; también los Austrias, presentes de la arquitectura sólida del edificio, de granito y pizarra, en sus escalinatas, en sus puertas castellanas recuperadas para la zona de recepción y el Salón de Columnas y en el negro austero, que se convierte en base para esa otra riqueza cromática anteriormente comentada más propia de la siguiente dinastía: Los Borbones.

Uno de los espacios más peculiares dentro del hotel es su sala de descanso próxima al patio principal. ¿Cuál ha sido la intención de esta estancia? ¿Qué elementos son los más destacables que se han empleado en ella?

Enlazando con el discurso histórico, podríamos decir que el Lounge por el que me pregunta, representaría la transición dinástica entre Austrias y Borbones, la sala es negra, pero moqueta y techo comienzan ese discurso cromático con rojos y azules y tímidamente ocre. La biblioteca representa la Ilustración y los elementos decorativos, jarrones, lámpara de Manises con tulipa de colores y el cuadro fauvista que preside la sala, nos hablan ya de una sensualidad más francesa que hispana, absolutamente borbónica, alejada de la sobriedad de los Austrias.

En esta sala tampoco hemos querido olvidar el elemento taurino, presente en nuestra más ancestral historia grecolatina, desde época del Minotauro, hasta la tradición popular. La tauromaquia aún el más puro dramatismo hispano con la luz y colorido de su tradición, una especie de oda a la vida a través de la muerte, una tradición de la que, de una

manera o de otra, no nos podemos mostrar ajenos y de la que Madrid es protagonista contemporáneo. Probablemente sea el espacio donde hemos volcado mayor cariño, contiene en cierto modo, las formas más puras de vivir la vida, estoicos y epicúreos, contradictorios y enriquecedores a la vez, esencia de lo que en Estudio b76 nos gusta hacer con nuestros proyectos: pura pasión.

El propio patio interior es digno de mencionar, ¿qué sensaciones se han querido reflejar en este espacio? ¿Qué elementos más significativos lo componen?

Nuestro hotel se sitúa, en realidad, sobre dos edificios, este detalle es importante para conocer la importancia del patio en la composición funcional. El primero de esos dos edificios, cuyo último uso fue el de Junta de Distrito Centro, corresponde al que da a la Plaza Mayor, por otra parte está el edificio de la antigua sede de bomberos, con acceso desde la Calle Imperial. La actuación arquitectónica principal, para poder lograr la unión entre ambos edificios y poder resolver su nuevo uso hotelero, fue la prolongación de la escalinata imperial hasta el patio originalmente ocupado por los camiones del cuerpo de bomberos. Esta escalera cose ambos edificios y convierte al patio en el elemento estructurador del hotel, a él vierten ambos accesos, Imperial y Plaza Mayor, la recepción, la coctelería, los salones, el Spa y la cocina, desde él también podemos acceder a la piscina de la azotea y a las zonas de servicio y, por supuesto, él en sí mismo es espacio significativo, pequeño oasis en el centro de la ciudad, restaurante y lugar para la relajación después de una jornada descubriendo la Villa y Corte.

En el caso de las habitaciones, ¿qué es lo más notable? ¿Hay algún elemento común en todas ellas?

Por mucho que en nuestros proyectos nos esforcemos en crear espacios atractivos, significativos y productivos

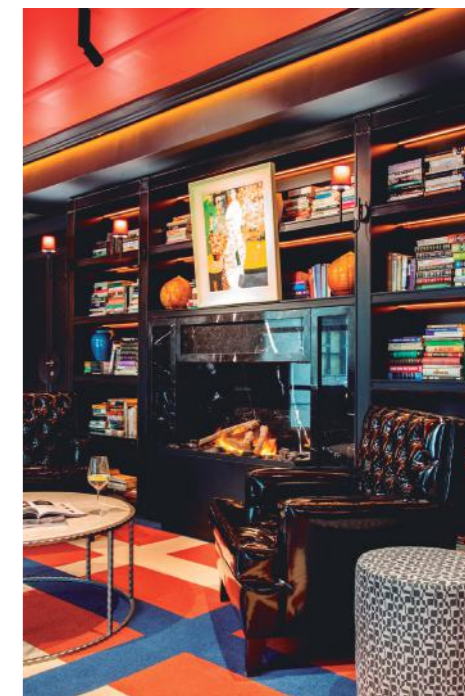


Foto: Lounge Hotel Pestana Plaza Mayor. Fotografía: Felipe Scheffel.

en las zonas comunes de nuestros hoteles, no podemos negar que el gran protagonista del hotel son sus habitaciones. No podía ser menos en el Pestana Plaza Mayor.

El primer dibujo que hicimos y la primera inspiración, como ya he comentado, se produjo al asomarnos a la Plaza Mayor desde una de sus balconadas.

El germen de todo el hotel surgió de los planteamientos para la habitación. Teníamos claro que la potencia de la imagen que desde la propia habitación teníamos, viendo la Plaza y la ‘Casa de la Carnicería’, debía ser suficiente para nuestro interiorismo, no podíamos competir contra tanta belleza, debíamos unirnos a ella. Y eso fue lo que hicimos.

Cuando un cliente accede a la habitación tiene una sensación de unidad con el entorno que contempla, la habitación forma parte de un todo con la Plaza, no compite, se alimenta de ella hasta el punto de crear la sensación de que el hotel siempre estuvo allí. No hay nada ‘ñoño’ en ese viaje en el tiempo, hay cultura y saber hacer, fruto de una reinterpretación de los elementos históricos: cabecero textil y roblonado, lámparas con peana de balaustre de forja, moqueta versionando motivos de la Real Fábrica, papel en las puertas del armario con nubes que nos recuerdan los cielos de Goya...



Dibujo original, habitación Pestana Plaza Mayor, Carlos Hernández-Carrillo y Agustín Gil

Las características arquitectónicas del inmueble han generado que cada habitación tenga una distribución diferente, cada una tiene sus peculiaridades, pero efectivamente también comparten elementos comunes que facilitan y economizan tanto la obra como la fabricación del equipamiento y su posterior mantenimiento.

En general, ¿qué materiales, colores y formas contribuyen al confort de los huéspedes?

La habitación habla por sí sola. La búsqueda del confort es premisa fundamental en todos los hoteles que proyectamos. El huésped debe sentirse mejor que en su propia casa. Paralelamente a esa sensación de hogar, está la propia funcionalidad de la habitación, que debe ser rápidamente entendida por el cliente que se hospedará en un hotel urbano una media de 1,5 días.

Nuestra experiencia hotelera de más de 40 años es fundamental en esta materia. Tanto la función como el dominio de los materiales y textiles empleados, así como la capacidad de fabricarlos e instalarlos con nuestros industriales, nos convierte en una empresa y estudio único. Somos capaces de controlar la arquitectura, el interiorismo y la decoración de forma unitaria, consiguiendo resultados íntegros y cargados de personalidad. Además de este Pestana Plaza Mayor, algunos de nuestros más recientes hoteles son ejemplo de lo comentado: Hotel&Lounge Only You en la Calle Barquillo de Madrid, el Hard Rock Hotel de Ibiza o el Pestana CR7 en la Gran Vía Madrileña, actualmente en ejecución.

Qué importante es la correcta elección de los textiles para crear esa sensación de confort,

el textil es el elemento que nos conecta con el mundo de la moda, de lo circunstancial y temporal, pero que a su vez es piel visual y palpable que nos conecta con lo más humano de nosotros mismos. Qué importante ha sido la participación de Agustín Gil en el estilismo del hotel dentro de nuestro equipo; textiles y colores han sido su materia de trabajo y el resultado, creemos, ha sido inmejorable.

Quizás uno de los elementos más importantes ha sido la iluminación, ¿qué papel ha jugado, tanto aquella en estado natural como artificial? ¿Cómo se ha integrado con el resto de elementos?

La iluminación es nuestra debilidad. Desde Estudio b76, siempre hemos defendido que un buen interiorismo mal iluminado es una terrible desgracia y que un mal interiorismo bien iluminado puede llegar a salvarse. Cuando nuestros clientes no tienen un presupuesto holgado para afrontar sus proyectos, siempre recomendamos lo mismo, moderar calidades, pero invertir en iluminación.

En el Pestana Plaza Mayor la iluminación es un elemento casi sólido. La hemos empleado de una forma dramática, teatral. Cada espacio es como una escena de nuestra obra y cada escena tiene su iluminación propia. El hotel es bello con su luz natural, pero es al atardecer

cuando la magia y el misterio aparece en cada rincón, siempre sabia e intencionadamente iluminado.

Por último, ¿bajo qué premisa se integra todo lo anterior para conseguir la armonía que refleja el hotel?

Creo que sin duda lo más significativo del Pestana Plaza Mayor es su carácter integrado y enriquecedor del entorno urbano en el que se localiza. La circulación entre la Calle Imperial y la Plaza Mayor a través del patio y la nueva escalinata, es algo que forma parte más de la propia trama urbana que del propio edificio, en cierto modo es como si le hubiéramos abierto una calle más de acceso a la Plaza Mayor. Ya sea desde Imperial como desde la Plaza, el hotel te invita a entrar y descubrir.

El cliente hospedado comienza su experiencia humana e histórica de Madrid desde el propio hotel, hay un continuo tanto espacial como ambiental y cultural entre el hotel y el casco histórico del Madrid en el que se ubica. Esto es lo que más nos ha emocionado analizando el trabajo ya terminado y, sinceramente, creo que esto es lo que hace especialmente singular este hotel para todos los que lo visitan.

Por otro lado, no quisiera terminar esta entrevista sin agradecer a nuestro cliente, Pestana Hotel Group y especialmente a D. Dionisio Pestana, propietario de la Cadena, por la confianza y libertad creativa con la que nos ha permitido desarrollar este proyecto.

Foto: Lounge Hotel Pestana Plaza Mayor. Fotografía: Felipe Scheffel



clever

G R I F E R Í A



Different series,
full range of finishes

