

GGARCHITECTS

Hotel Serawa, Alicante

ELEGANTE INSPIRACIÓN MEDITERRÁNEA

El despacho valenciano ggarchitects es el autor del proyecto de reforma de un edificio construido en 1900 y que, previamente a la renovación, había acogido unas oficinas, transformándolo en el primer establecimiento de Serawa Hotels en el centro histórico de Alicante. El nuevo hotel respeta la identidad original del inmueble al tiempo que integra nuevas circulaciones, materiales y elementos decorativos para dotar al conjunto de una estética cosmopolita y vanguardista.



Javier Cortina y Jose Ramón Tramoyeres (ggarchitects)



Foto: Alfonso Calza

Formalmente está compuesto por una fachada ecléctica de sillar y mampostería, estructura de muros de carga de piedra y forjados de vigueta de madera y entrevigado cerámico, elementos que se han rehabilitado con el objetivo de mantener la identidad arquitectónica del edificio.

Los arquitectos han elegido, tanto en los elementos comunes como en las estancias, los materiales naturales, como la piedra y la madera original. Su combinación con cristal y elementos de aluminio negro, equilibrio de tradición y vanguardia, junto al gran protagonismo de luz natural, confieren al Hotel Alicante Serawa una gran personalidad.

Por otro lado, gracias a su magnífica ubicación, el edificio se abre al centro histórico de Alicante en la planta baja, que acoge las zonas comunes: una tienda ecológica integrada en la recepción y una zona de restauración, el ecowine bar. En este sentido, se supera la organización de hotel tradicional para abrazar un nuevo concepto: hospitality sostenible. Así, la disposición de los elementos de esta planta favorece el encuentro entre huéspedes, vecinos y la propia ciudad, siendo la tienda ecológica una expresión de la riqueza gastronómica del territorio, que se puede degustar en el ecowine bar.

La fluidez de los espacios se logra con un pavimento hidráulico compuesto por 12.222 baldosas diseñadas a medida por el estudio de arquitectura y fabricadas artesanalmente por Entic designs. ggarchitects ha generado una herramienta paramétrica para el diseño y distribución de las piezas, con el objetivo

Foto: Alfonso Calza



El estudio de arquitectura ggarchitects ha sido el encargado de proyectar y desarrollar, en pleno centro histórico de Alicante, el primer hotel de Serawa Hotels. El reto del estudio de arquitectura ha consistido en transformar un edificio de 1900, cuyo último uso ha sido de oficinas, en un hotel sostenible con una clara identidad mediterránea. El nuevo hotel respeta la identidad original del inmueble al tiempo que integra nuevas circulaciones, materiales y elementos decorativos para dotar al conjunto de una estética cosmopolita y vanguardista.

El edificio está formado por planta baja y cuatro alturas, con una superficie útil total de unos 1.074 m², (1.302,32 m² construidos).

de crear intensidades y circulaciones en consonancia con los distintos espacios y usos. La forma hexagonal de las piezas permite que su rotación dé lugar a múltiples combinaciones y efectos.

En cada planta se ha optado por una gama cromática distinta. En total, se han utilizado ocho tipologías de dibujo geométrico a partir de patrones dispuestos en gradientes. Así, el primer tipo es blanco, aumentando gradualmente la densidad de las formas geométricas y el cromatismo.

Por otro lado, el elemento nuclear del hotel es una espectacular instalación escultórica de madera que articula los diferentes ambientes y despliega diversas funciones: acceso al interior del hotel, expositor de la tienda ecológica, elemento de apoyo de recepción y punto de iluminación indirecta mediante ledes integrados en la parte interior y cajas de luz en la parte superior.

El elemento generador de la superficie son cajas de tablero marino que cambian de dimensiones para adoptar una forma orgánica; se alza desde el suelo hasta cubrir el techo con una estructura ondulada. En total, consta de 800 cajas de 7 tipos que, a su vez, tienen subtipos diferentes, incluyendo 77 cajas singulares. Sus dimensiones son 15

Foto: Alfonso Calza

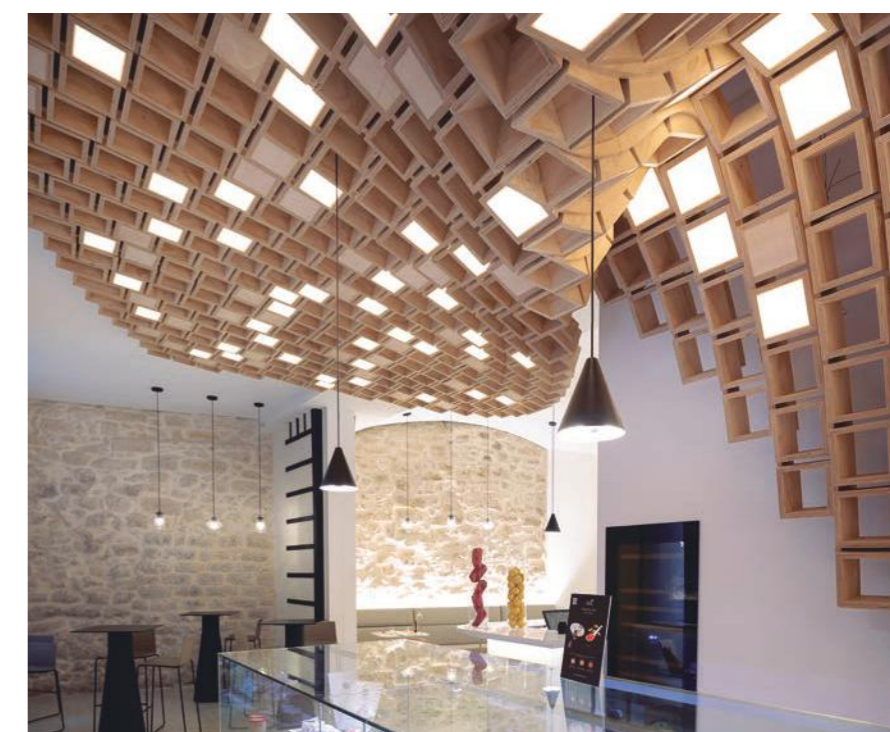
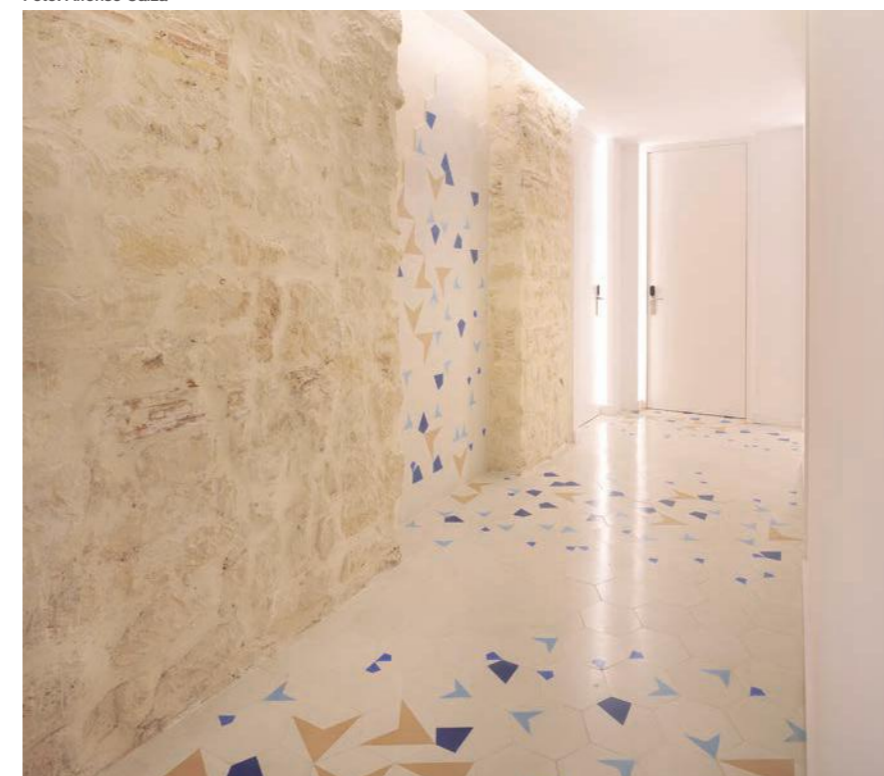


Foto: Alfonso Calza

metros de longitud, 4 de anchura y 4 de altura.

La presencia de instalaciones de madera dentro de los proyectos de ggarchitects es una de sus señas de identidad. En este caso, el resultado

es un conjunto de gran impacto visual que trasciende el uso convencional de una estantería para convertirlo en camino y acceso a los distintos destinos; por un lado la zona

Foto: Alfonso Calza



Ficha Técnica

Nombre del proyecto: Hotel Serawa, Alicante
 Proyecto arquitectónico y de rehabilitación: ggarchitects
 Diseño de interiorismo: ggarchitects y Estudio Alegría
 Consultora hotelera: ötentik (Antonio Pérez Navarro)
 Consultoría sostenibilidad: Nova Ingeniería
 Año: Edificio de 1900 rehabilitado en 2019
 Superficie: Superficie útil total 1.074 m², (1.302,32 m² construidos)
 Plantas: Planta baja y cuatro alturas
 Fachada: Sillar y mampostería



Foto: Alfonso Calza

<p>INSTALACIONES: Instalación eléctrica: Electrocano</p> <p>ALUMBRADO: Iluminación: Arcos Light / ADN Light Mecanismos: Jung</p> <p>CLIMATIZACIÓN (EQUIPOS): Equipos: LG</p> <p>SANEAMIENTO: Instalaciones: Unisan / Tece</p> <p>ELEVACIÓN: Ascensores: Otis</p>	<p>APARATOS SANITARIOS Y GRIFERÍA: Lavabos, bañeras y grifería: Sanycess Sanitarios y lavabos baños minusválidos: Unisan</p> <p>CARPINTERÍA INTERIOR: Carpintería interior: Uno design</p> <p>CERRAJERÍA: Cerrajería: Tesa</p> <p>TABIQUES Y TECHOS: Tabiquería: Pladur</p> <p>PAVIMENTOS Y REVESTIMIENTOS:</p>	<p>Baldosas hidráulicas artesanales: Entic Desings</p> <p>EQUIPAMIENTOS Y MOBILIARIO: Mobiliario planta baja: Andreu World y Ton / Textiles Güell Lamadrid Mobiliario habitaciones: Ton / Frajumar</p> <p>PROTECCIÓN CONTRA INCENDIOS: Elementos protección contra incendios: Soler</p> <p>VARIOS: Domótica: Simon Televisores: LG Sonido: Ecler</p>
---	--	---

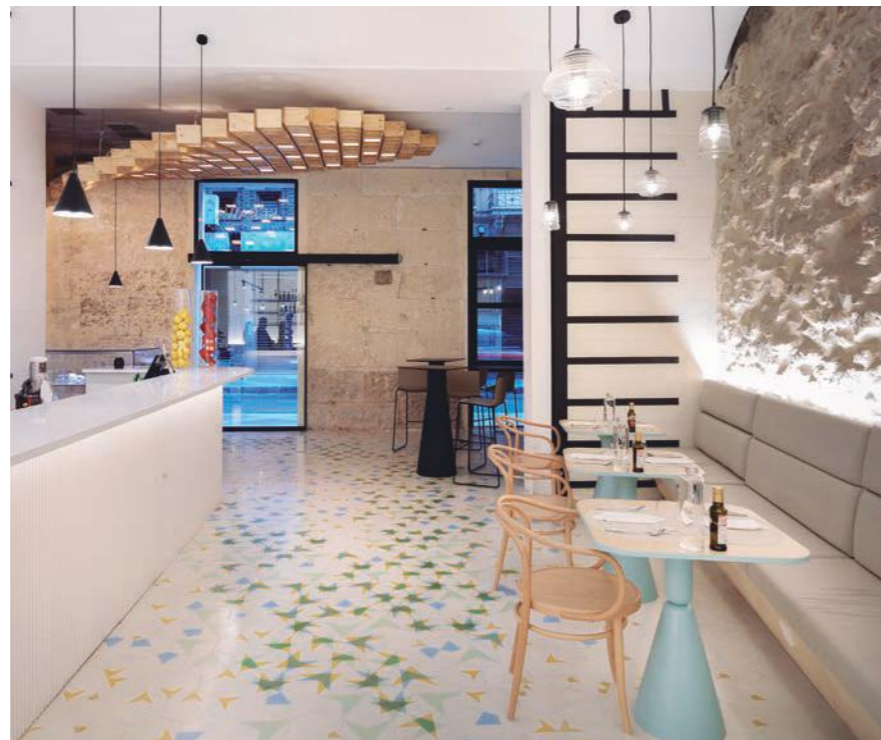
privada de habitaciones y, por el otro, el espacio gastronómico.

En las tres plantas superiores se han distribuido 21 habitaciones a través de amplios pasillos en los que conviven los muros de piedra original con paños verticales del mosaico hidráulico utilizado en el pavimento. Como rasgo diferenciador de cada planta, éstas cuentan con diferentes matices cromáticos en los dibujos de las baldosas que rompen la uniformidad. La abundante luz indirecta y la carpintería blanca son la antesala de habitaciones amplias y silenciosas en las que predominan la luz mediterránea, los materiales naturales en el mobiliario a medida y los tejidos ecológicos.

La abundancia de luz, los elementos de artesanía y el empleo de materiales naturales son elementos que han creado un diseño interior sugerente y fresco. El hotel es una fusión de espacios: contrasta la quietud de las plantas superiores, en las que se distribuyen hasta tres tipos de habitaciones, llenas de personalidad, con la vibrante planta baja. Abierta a la ciudad, esta zona diáfana del hotel reúne la recepción, el restaurante-cafetería, así como la tienda ecológica y ecowine bar.

En consonancia con los valores de la cadena Serawa Hotels, el estudio ggarchitects se ha decantado por llevar a cabo una respetuosa rehabilitación del edificio de 1900, y

Foto: Alfonso Calza



por la elección que conserva la idiosincrasia de la construcción original. Por ello, se ha optado por una sostenibilidad 360°: eficiencia energética, materiales sostenibles y proveedores locales.

LA VERSATILIDAD HECHA CORREDERA

STRUGAL S88RP

Deslizante Monocarril
 Elevable Bicarril
 Galandage Tricarril

MÁXIMA SEGURIDAD

Cierres multipuntos.
 25.000 ciclos de apertura/cierre.
 Hojas de hasta 300 kgs.

AISLAMIENTO TERMOACÚSTICO

Poliamidas de hasta 34 mm.
 Espumas aislantes pasivas.
 Vidrios de hasta 32 mm.

ESTÉTICA MINIMALISTA

Nudo central de 34 mm.
 Máxima superficie acristalada.



ENTREVISTA



Javier Cortina y Jose Ramón Tramoyeres (ggarchitects)

“El hotel Serawa Alicante no solo cumple con todos los requisitos de eficiencia energética y sostenibilidad en el edificio, sino que aplica el respeto medioambiental a todos los ámbitos...”

El hotel se encuentra ubicado en un edificio histórico del centro de Alicante, de 1900 cuyo último uso era oficinas. ¿Hasta qué punto condicionó esto el nuevo programa?

El hecho de contar con un edificio histórico ha supuesto una gran oportunidad, el proyecto ha respetado la identidad original del inmueble adaptando su estética y confort al siglo XXI.

Las plantas diáfanas destinadas anteriormente a oficinas han permitido total libertad a la hora de estructurar los espacios. En la rehabilitación se ha mantenido y reforzado la estructura del edificio y conservado la fachada.

¿Cuáles eran las premisas establecidas por el promotor que debía cumplir? Y, en relación a esto, ¿qué principales estrategias se llevaron a cabo para adaptarse al programa actual?

La principal exigencia ha sido hacer realidad un espacio confortable con materiales sostenibles y saludables.

En este sentido, son claves la insonorización, para garantizar el descanso de los clientes, y maximizar la entrada de luz natural. Para lograr ambas premisas, se ha llevado a cabo una cuidada selección de materiales, tanto en aislamiento acústico, en tabiquería como en la carpintería exterior e interior. Por otra parte, la distribución de las habitaciones ha tenido en cuenta la orientación para optimizar el soleamiento y en la planta baja se ha diseñado un patio de luces con una claraboya en la zona con menor alcance de luz natural.

A nivel programático se ha tenido en cuenta el máximo aprovechamiento del espacio, lo que ha dado pie a ubicar una tienda ecológica en la planta baja, que completa los usos de esta zona de acceso público.

¿Cuáles han sido los principales condicionantes que se han encontrado a la hora de desarrollar el proyecto?

Han existido dos condicionantes en el proceso. Por una parte, la estructura existente, tanto los muros de carga como la cimentación han sido reforzados y en cierta medida han condicionado la distribución del espacio. Por otro lado, la ubicación del edificio en el centro histórico de Alicante ha conllevado limitaciones en el acopio de materiales, el proceso de carga y descarga, etc.

¿Qué criterios se han seguido para la ubicación de las diferentes zonas habitables? (spa, habitaciones, cocinas, lavanderías, comedores, hall y zonas comunes). Y, ¿cómo se ha adaptado un edificio de estas características históricas a las nuevas normativas? (evacuación, recorridos, accesos...)

La distribución de los espacios se ha visto condicionada por la existencia de un muro de carga central, que se ha respetado, así como por la planta reducida del edificio. El diseño arquitectónico del hotel ha buscado, desde este punto de partida, generar una experiencia única en los usuarios: la distribución de la planta baja lo logra gracias a la espectacular instalación escultórica de madera. Este elemento articula la circulación desde la tienda ecológica integrada en la recepción y da paso a la zona de restauración, el ecowine bar.

A la hora de distribuir las habitaciones, ha primado su ubicación orientada a la fachada, mientras que un menor número recae en un patio de luces.

Uno de los retos del proyecto ha sido la adaptación a la normativa en materia de protección contra incendios ante la

Foto: Alfonso Calza



imposibilidad de contar con doble escalera de evacuación. Esta circunstancia ha sido resuelta, de acuerdo con el Ayuntamiento de Alicante y el consorcio provincial de Bomberos de Alicante, mediante un sistema extra de rociadores y depósitos.

Por otro lado, como espacio público, ¿qué principales elementos han contribuido a mejorar la accesibilidad para las personas discapacitadas?

El proyecto cumple rigurosamente las exigencias y recomendaciones del código técnico. Tanto las habitaciones como los accesos están adaptados para garantizar la accesibilidad universal con total comodidad y confort.

Y, ¿cómo se ha resuelto la distribución interior considerando elementos como ascensores, escaleras, salidas de emergencia... para que resulte operativo?

El ascensor se ubica en el núcleo central de la estructura del edificio, formada por muros de carga y medianeras de carga. Las habitaciones se distribuyen alrededor de este epicentro, mientras que las escaleras se sitúan frente al ascensor con el recinto de seguridad pertinente.

Con respecto a la fachada, ¿qué elementos destacables se han incorporado? (Revestimientos, carpinterías, elementos decorativos...)

Con el objetivo de respetar al máximo el carácter histórico del edificio, la fachada ha sido rehabilitada. Hemos respetado el muro de carga de gran grosor, llevado a cabo el saneamiento de la albañilería y sustituido la carpintería para obtener una mayor eficiencia térmica y acústica. Además, se ha dotado al edificio de una nueva iluminación exterior en la cornisa superior, los huecos de las ventanas y las entradas a la planta baja.

Por otro lado, ¿qué principales materiales se han utilizado en la rehabilitación interior? (Paramento vertical y horizontal)

En el pavimento hemos utilizado baldosa hidráulica artesanal diseñada en exclusiva para el hotel por ggarchitects y producida por Entic design. Hemos generado una herramienta paramétrica para el diseño y distribución de las piezas, con el objetivo de



Foto: Alfonso Calza

crear intensidades y circulaciones en consonancia con los distintos espacios y usos, así en cada planta se ha optado por una gama cromática distinta.

Hemos optado por la rehabilitación de los muros de carga de gran inercia térmica y en los paramentos verticales se ha utilizado tabiquería de cartón yeso.

Hablan de la utilización de 12.000 piezas de baldosas hidráulicas artesanales, ¿por qué se han decantado por este elemento?

Queríamos generar una experiencia mediterránea única en sintonía con la tradición urbana alicantina. La solución fue utilizar un pavimento artesanal diseñado expresamente para el hotel. La forma hexagonal de las piezas permite que su rotación dé lugar a múltiples combinaciones y efectos. En total, se han utilizado ocho tipologías de dibujo geométrico a partir de patrones dispuestos en gradientes.

Por último, indican que han llevado a cabo una sostenibilidad 360°, hablemos de ello...

El hotel Serawa Alicante no solo cumple con todos los requisitos

de eficiencia energética y sostenibilidad en el edificio, sino que aplica el respeto medioambiental a todos los ámbitos. Desde el concepto gastronómico, a la tienda de productos ecológicos, pasando por la utilización de tecnologías ecológicamente racionales o la preferencia por los proveedores locales, la cadena busca impulsar un modelo de hostelería respetuoso con el entorno.

Foto: Alfonso Calza

