



Iluminación interior:

Protagonista en la decoración

reportaje

La luz es vida, un elemento esencial para todos los seres vivos. Y en la decoración de interiores, la iluminación es crucial para la creación del ambiente deseado. Cada configuración lumínica puede conseguir efectos muy distintos: de entornos relajantes a otros en los que prima la activación y el dinamismo; de espacios de iluminación uniforme a salas en las que se busca el realce de elementos concretos... Las posibilidades son infinitas.

Foto: Osram



Foto: GE Lighting

Y es que la luz es un elemento fundamental. “Sin luz, nuestros ojos no son capaces de ver. La iluminación, ya sea natural o artificial, es esencial. La iluminación juega un doble papel como elemento decorativo. Por un lado, forma parte de la decoración, ya sea tomando mayor o menor protagonismo o pasando totalmente desapercibida. Por otra parte, tiene un papel funcional, siendo necesaria para crear y ver el resto de elementos, como suelos, paredes, mobiliario, colores, etc. Es uno de los ingredientes principales para transmitir sensaciones al usuario”, se señala desde el departamento de Marketing de Oscaluz, propietaria de la enseña Arkoslight. En este sentido, Josep Masbernat, Director Técnico de iGuzzini Illuminazione España, precisa que “la luz es un parámetro fundamental en el proceso de visión, que desarrolla paralelamente un proceso psicológico como creadora de sensaciones y emociones en su interrelación con los elementos que configuran un ambiente. La determinación de los parámetros cuantitativos y cualitativos y la manera como se reparten en un espacio determinarán las vivencias de los futuros usuarios del mismo”.

La luz es vida, un elemento esencial para todos los seres vivos. Y en la decoración de interiores, la iluminación es crucial para la creación del ambiente deseado. Cada configuración lumínica puede conseguir efectos muy distintos: de entornos relajantes a otros en los que prima la activación y el dinamismo, de espacios de iluminación uniforme a salas en las que se busca el realce de elementos concretos... Las posibilidades son infinitas.

La clave de una buena decoración interior no reside tan sólo en la elección de unos muebles y complementos como cuadros, alfombras, etc. Tan importante como el mobiliario es su disposición en el espacio, la combinación con las soluciones empleadas en pavimentos y paredes y, por su puesto, la utilización de la iluminación más adecuada, tanto por los propiedades decorativas de ciertas lámparas y luminarias como por las cualidades intrínsecas de la luz para crear ambientes.

Una inadecuada configuración lumínica puede echar a perder todo el espíritu perseguido al decorar una sala. “La iluminación es un elemento decorativo clave a tener en cuenta, ya que se puede transformar una estancia ordinaria en extraordinaria con la simple elección de un tipo de luz determinado. Un lugar mal iluminado puede hacer que los colores y las texturas se vean afectados. En cambio, una luz blanca realza tanto el color como el diseño de cualquier elemento”, explica como ejemplo Christian Pérez, Director de Marketing de GE Lighting Iberia.

Foto: Oscaluz



Foto: iGuzzini

en herramientas provocadoras de sensaciones. El lighting designer recurre a atmósferas sugerentes con el único fin de estimular los sentidos y provocar sensaciones. Nuestra experiencia basada en el comportamiento de la luz nos permite utilizarla a nuestro antojo, en combinación con el juego sutil de las sombras, ambas complementarias y al mismo tiempo rivales”. Igualmente, Yolanda García, Prescriptora de Producto de Osram, destaca que “la luz nos permite comunicarnos con nuestro entorno y conocer el mundo que nos rodea. Nos da información sobre colores, formas y texturas. Es obvio que una correcta iluminación tiene la capacidad de transformar un espacio de manera positiva y que el adecuado manejo de las luces y las sombras, así como de la temperatura del color de la luz, juega un papel fundamental en cualquier trabajo de interiorismo. Por tanto, es una herramienta más de diseño”. Así, Marta Masdeu, Directora de Marketing de Estiluz apunta que “la iluminación es un elemento vivo, que permite crear diferentes ambientes según el momento del día y del humor de sus usuarios. La iluminación crea y transmite sensaciones”. Al hilo de esto, Isabel González, Responsable Técnico-Comercial de Ornalux, indica que “la luz puede influir en el estado de ánimo, en la actividad, etc. Por lo tanto, no sólo es un elemento decorativo, sino que además podemos crear sensaciones”. Y Xavier Parra, Product Manager de Electroemper, coincide en que “la iluminación es un elemento primordial a la hora de decorar y crear ambientes”, a la par que afirma que “se ha pasado de

iluminar a buscar sensaciones y confort en cada uno de los ambientes en que nos encontremos. La iluminación es parte fundamental de la decoración y se tiene que integrar perfectamente y adaptar a las características y necesidades de los usuarios. Actualmente podemos decorar sólo con luz”.

Los profesionales dinamizan

Si la iluminación ha pasado a un primer plano, gran parte de la responsabilidad se debe atribuir al esfuerzo de fabricantes y prescriptores (arquitectos y decoradores) por profundizar en este sentido. “El crecimiento continuo y la gran evolución tecnológica en aparatos de iluminación de interiores hace que cada vez se valoren más y tengan mayor relevancia a la hora de crear ambientes personalizados, dándole ese papel principal que tanto tiempo han estado reivindicando estos diseños. Todo ello gracias a la I+D de los fabricantes, al empleo de nuevos materiales para la fabricación y a la inclusión de nuevas fuentes de luz, junto a unos diseños de aparatos revolucionarios, modernos y creados por prestigiosos diseñadores,



Foto: Novolux

haciendo que estos productos, una vez instalados, den ese punto mágico al ambiente creado y se consiga centrar la atención y dar mucha más importancia a la fuente de luz”, declara Francesc Martí, Jefe de la Oficina Técnica y de Proyectos de Iluminación Disano.

Como vemos, el potencial de la luz como elemento decorativo no ha pasado desapercibido para los profesionales, tanto a la hora de diseñar nuevos equipos como al proyectar instalaciones. “La iluminación ha tomado una gran importancia dentro de los proyectos decorativos. Esto se debe esencialmente al gran desarrollo que ha tenido el sector de la decoración y el diseño en los últimos años. Cada vez son más sofisticados y buscan nuevos conceptos y técnicas para poder cumplir con las exigencias de los clientes. En este sentido, la iluminación está tomando cada vez más importancia en los proyectos por la versatilidad que tiene y por su capacidad para influir en los ambientes. Un buen proyecto puede hacer que un espacio pueda tener diferentes matices dependiendo de cada momento”, explica Alfonso Díez, Director Comercial de Eyeleds.

Del mismo modo, Victoria Ocaña, responsable de Comunicación e Imagen del Segmento de Iluminación Interior de Indal en España, anota que “en la última década, el mundo de la iluminación ha vivido un cambio trascendental, pasando de ser una mera necesidad a ser un

A la última

Los fabricantes no dejan de sondear el mercado para detectar qué demandan los prescriptores y usuarios y ofrecer productos acordes a sus requerimientos. Esto repercute tanto en el diseño como en la tecnología.

En cuanto a la innovación en el diseño, Oriol Cid (Novolux) afirma que “por lo visto en los últimos lanzamientos de productos, cabe destacar aquellos que se integran con el espacio, mimetizándose con elementos arquitecturales, como paredes y techos, pasando casi inadvertidos”. Y Mar Sabater (Secom) cree que “las últimas tendencias giran, principalmente, en torno a iluminación de acento y luz difusa”, mientras que “los nuevos avances logrados con la tecnología led, como las líneas y puntos de luz, permiten innumerables formas y colores que hasta ahora no estaban al alcance de todos. Por su parte, Victoria Ocaña (Indal) destaca “el uso de formas que enfatizan mucho la luz, más que la propia luminaria; así como superficies luminosas, traslúcidas y, sobre todo, diseños que minimalizan al máximo las luminarias gracias al uso de nuevas tecnologías”.

Precisamente desde el punto de vista tecnológico, Cid hace resalta que “el rápido avance electrónico ha permitido que la iluminación dinámica, anteriormente patrimonio de grandes instalaciones, se haga un hueco a nivel doméstico, permitiendo al usuario interactuar con la iluminación de forma fácil e intuitiva”. Mientras que en el aspecto de ahorro energético indica “dos vías claves”, que se concretan en “la gran oferta en formas y tamaños de las lámparas fluorescentes compactas que, unidas a su alto rendimiento, han permitido integrarlas en luminarias decorativas y reducir consumos” y,

por otro lado, “la evolución en tecnología led y la mejora en potencias y rendimientos, lo que permite poner al led por encima de soluciones tradicionales y, en breve, ser referente en eficiencia energética”. En este sentido, Xavier Parra declara que “las últimas tendencias se encuentran principalmente en la integración del led en las luminarias, mejorando gratamente la eficiencia energética y el control de la luz. En los próximos años se espera un gran cambio sobre todo en las fuentes de luz con la irrupción del led”. Asimismo, Christian Pérez (GE Lighting) afirma que “actualmente se busca la combinación de varios elementos. Principalmente, se tiene en cuenta el diseño, la calidad y la cantidad de luz. Pero la eficiencia energética está tomando cada vez más relevancia. El led ha revolucionado el sector porque cumple con casi todos los requisitos. Es flexible, ahorra y emite una luz de gran calidad”. Y Ocaña insiste en “el led es la gran revolución en el mundo de la iluminación en estos momentos”.

Por su parte, Josep Masbernat (iGuzzini) sugiere que el sector se dirige hacia “soluciones energéticamente más eficaces, tendencia a la miniaturización y la presencia cada vez mayor de sistemas de gestión que permiten adaptar la instalación de iluminación a cada una de las necesidades de un ambiente”. Isabel González (Ornalux) también realza que “la aplicación de equipos electrónicos ha hecho que disminuya el consumo energético y se alargue la vida útil de la luminaria, mientras que la regulación del flujo luminoso en función del nivel de iluminación requerido supone también un importante ahorro energético”. Y Sabater destaca “las mejoras en lámparas de bajo consumo con nuevas versiones más eficientes y respetuosas con el medio ambiente”.



Foto: Osram

instrumento de comunicación entre el espectador y el espacio, que interfiere en nuestro estado de ánimo y en nuestros sentidos, en la forma de percibir lo que nos rodea. Ha pasado a ser un elemento decisivo a la hora de crear ambientes. Podríamos decir que en la actualidad se está dando un nuevo uso a la luz: se utiliza para decorar. Del mismo modo, se ha vivido un proceso en el que las luminarias han adquirido importancia dentro del espacio y han pasado a formar parte de la decoración, cuidando mucho el estilo, diseño y prestaciones: las luminarias ya no son sólo para iluminar, sino para decorar y formar parte del ambiente”.

Asimismo, Mar Sabater, Técnico del departamento de Promoción de Secom, reconoce que “la iluminación, poco a poco, va adquiriendo una posición más relevante en la elaboración de un proyecto. Así, como las diferentes formas y materiales provocan diversas sensaciones, con la luz podemos resaltar todo aquello que queramos expresar: armonía, complejidad, volatilidad, dividir ambientes, resaltar detalles, etc. La iluminación permite una variedad de opciones individuales y complementarias que marca, sin duda, la personalidad del proyecto”.

Pero no se trata sólo de la luz y sus efectos, sino que las propias lámparas y luminarias se han convertido en piezas decorativas en sí mismas. La colaboración de diseñadores en la creación de los sistemas de iluminación ha sido primordial. “El diseñador de iluminación desarrolla un papel fundamental como conocedor de las soluciones tecnológicas

y de las herramientas que permiten elaborar una propuesta profesional”, indica el Director Técnico de iGuzzini. Y el Product Manager de Electrozemper considera que los diseñadores “tienen un papel fundamental y cada día más importante, tanto en la integración de los puntos de luz como en la búsqueda de diferentes efectos lumínicos deseados”; mientras que la representante de Indal afirma que “su papel está siendo decisivo, pues los diseñadores de luminarias introducen nuevas formas, materiales y, sobre todo, el uso de nuevas tecnologías, consiguiendo múltiples posibilidades de integración en espacios cada vez más cuidados”. En esta línea, la responsable de Secom realiza el rol de los diseñadores “ya que son los encargados de mostrar al mundo mediante la elaboración de proyectos las nuevas tecnologías emergentes, las más versátiles combinaciones y las innumerables sensaciones que pueden provocar”. Por su parte, la representante de Osram reseña que “estos profesionales están muy sensibilizados con el tema y están siendo los transmisores de la iluminación como herramienta de decoración. Además, están perfectamente cualificados en el manejo de la luz como elemento decorativo y son conscientes de que el resultado final de su trabajo depende de una iluminación acertada”.

Así pues, el Director de Marketing de GE Lighting asevera que “los diseñadores de gran prestigio ya no hacen lámparas, sino esculturas de luz. Estas lámpara no sólo iluminan de forma peculiar un rincón o estancia, sino que también la decoran. La difusión de la mayoría de estos diseñadores es a través de internet



Foto: Estiluz



Foto: Ormalux

y revistas de decoración especializadas y de diseño”. Y la representante de Estiluz insiste en que “han conseguido que la iluminación tome protagonismo en la decoración de interiores e incluso se convierta en la pieza principal de una sala, como si de una escultura se tratara”.

Llegar al usuario

De nada sirven todas las innovaciones que están llegando a este ámbito si el usuario final no las aprecia en su justa medida. La noción de la iluminación como elemento fundamental en la decoración todavía no ha calado hasta el gran público, aunque poco a poco va penetrando y comienza a normalizarse la demanda de especialistas en este campo. “En la última década, el ‘ciudadano de a pie’ ha cambiado de modo significativo, elevando enormemente el nivel de exigencia para todo lo que adquiere. Antes no importaba tanto la cantidad de detalles que debía tener cualquier objeto, pero ahora le presta mucha más importancia que antes a como deben ser sus gafas, su móvil, sus zapatos o la maneta de una puerta. Del mismo modo, a la mayoría de los usuarios les importa y exigen cierto nivel tanto en funcionalidad como en los aspectos estéticos de la iluminación. Y dado que éste no es un campo sencillo de dominar, esa mayoría de usuarios buscan un apoyo externo para resolver la iluminación de un espacio”, se opina desde el departamento de Marketing de Oscaluz-Arkoslight. En esa línea, Oriol Cid, Lighting Designer del departamento de Proyectos de Novolux, explica que “en los últimos años, el

Innovadores Sistemas de Gestión de la Iluminación de Osram:

Buenos para el medio ambiente y para la economía

“Los altos costes de energía y la preocupación por el cambio climático hacen que cada vez sea más necesario ahorrar energía”



El **control de la luz** ofrece un gran potencial para el ahorro.

Los sensores de luz de OSRAM detectan el nivel de luminosidad comprendido entre luz natural y luz artificial, regulando ésta última. Los grupos de luminarias son controlados según su posición y la cantidad de luz natural disponible de modo que el nivel de luminosidad predefinida se mantenga. El usuario puede así ajustar la luminosidad en cualquier momento al nivel que cumpla con sus necesidades específicas.

DIM PICO y **DIM MICO** son los **sensores de luz natural** de Osram

- Adecuados para luminarias de oficina o salas de conferencia.
- Se pueden instalar directamente en tubos T8 o T5.
- La luminosidad se ajusta mediante un potenciómetro
- Consiguen ahorros de energía de entre el 50% y el 60% funcionando con balastos electrónicos regulables 1...10V.

Para más información visite: www.osram.es



VEA EL MUNDO EN UNA NUEVA LUZ



Bajo consumo y leds

El ahorro energético es una de las prioridades del sector en los últimos años, tanto por la creciente toma de conciencia de los usuarios acerca de la importancia de reducir la factura eléctrica como por las modificaciones legislativas respecto a eficiencia energética. “La importancia de cumplir con las exigencias del CTE, principalmente en requerimiento energéticos, ha estimulado la demanda del mercado de soluciones de bajo consumo, en paralelo con la evolución del led en los últimos años, lo que ha hecho que en la mayoría de los casos sea la primera opción solicitada”.

Desde Oscaluz-Arkoslight se señala que “el bajo consumo, ya sea con lámparas fluorescentes o lámparas de descarga, tiene mucho peso en el mercado, aunque la venta de aparatos de lámparas halógenas también”. En esta línea, Marta Masdeu (Estiluz) precisa que “las lámparas de bajo consumo fluorescente cobran mucha importancia en hoteles, restaurantes y oficinas y, poco a poco, están entrando en nuestros hogares. Se han hecho muchas campañas de concienciación a los ciudadanos de la importancia de evitar el despilfarro de energía”.

Pero si hay un producto que está revolucionando el sector, ese es el led. “La progresiva introducción de la tecnología led en todos los segmentos, tipos de iluminación y luminarias revela un potencial de crecimiento de este segmento de mercado. La tecnología led hace posible un producto de elevadas prestaciones, alta calidad lumínica e importante ahorro energético. Las normas gubernamentales relativas a la eficiencia energética que deben cumplir las luminarias e instalaciones, unido a la conciencia, cultura ecológica y sensibilidad hacia el energy saving actual, hacen pensar en una implantación general de la tecnología led en el campo de la iluminación”, afirma Xavier Andreu, Director Comercial de Leds-C4. Así pues, como explica Victoria Ocaña (Indal), “durante años hemos conocido esta pequeña fuente de luz por su uso para crear efectos de luz y color. Pero superadas algunas barreras técnicas, se están convirtiendo en la nueva fuente de luz para iluminación general de interiores.

Su tamaño, reducido consumo, buena reproducción cromática, alta eficiencia y, sobre todo, durabilidad, son algunas de las características que hacen del led la fuente de luz por excelencia, en lo que ya se está denominando como el ‘antes y el después’ en el mundo de la iluminación. Para aprovechar las grandes ventajas del led, se necesita un ‘soporte’ con características técnicas muy elevadas. Para ello, los leds de última generación se incorporan en luminarias con un diseño muy riguroso en cuanto a disipación de calor, indispensable para garantizar el buen funcionamiento de los leds y aprovechar al máximo sus virtudes, y con ópticas de altas prestaciones técnicas, que garantizan el funcionamiento óptimo de los leds y, consecuentemente, un buen flujo e intensidad luminosa. Se responde así a la necesidad de obtener una mayor eficiencia energética y durabilidad, muy por encima de las fuentes de luz convencionales”. Igualmente, Alfonso Díez (Eyeleds) considera que “se está produciendo un cambio irreversible hacia una iluminación más eficiente y ecológica. Ya hay iluminación basada en led que ha desplazado a la iluminación tradicional. La evolución del led está siendo muy rápida y eficiente. Más que el futuro, es el presente”.

En este sentido, Ocaña cree que “los grandes avances en el diseño de luminarias eficaces en cuanto a las características requeridas de diseño y materiales para que los leds funcionen correctamente y los usuarios puedan beneficiarse al máximo de sus excelencias en cuanto a vida útil, permitirán el uso de esta tecnología en todo tipo de requisitos luminotécnicos y la situarán cada vez más al alcance de todos los consumidores”.

Además, Yolanda García (Osram) destaca que “los fabricantes están centrando sus nuevos desarrollos en la tecnología led, que permite el diseño de luminarias más compactas y esbeltas, con una clara vocación de conjugar diseño y ecología, gracias a las dimensiones reducidas de las fuentes led y al ahorro energético que estas fuentes permiten”. Mientras que Ocaña recalca que “por sus características de tamaño y durabilidad, los leds permiten iluminar zonas y espacios de difícil acceso, en donde el mantenimiento los hace mucho más adecuados que las fuentes de luz convencionales”.

Asimismo, el responsable de Eyeleds se detiene en que “existe una gran confusión en el gran público entre lo que es la iluminación de bajo consumo y la iluminación led. La primera es muy inferior tecnológicamente y ecológicamente, pues es muy contaminante y, además, su vida útil es muy inferior. La iluminación led es más eficiente, con mejor relación lumen/watio, mayor durabilidad y no es contaminante. Y en relación a la calidad de la luz emitida, en los últimos años ha tenido una gran evolución, consiguiendo temperaturas de color iguales a las de la iluminación tradicional”.

Pero no conviene ‘dejarse cegar’ por la tecnología led. Así, Marta Masdeu (Estiluz) anota que “los leds han sido y son protagonistas de todas las charlas de iluminación de los últimos años. Todo el mundo los quiere, pero no tantos los tienen. El precio y su poca intensidad lumínica son todavía un gran freno en su compra. Hasta ahora, en la iluminación decorativa sólo han conquistado el mercado de las lámparas de lectura”. Y desde el departamento de Marketing de Oscaluz-Arkoslight se reseña que “las soluciones led son una alternativa razonable sólo para determinadas aplicaciones”, a la par que se considera que “en estos momentos hay bastante confusión y un desconocimiento general sobre este tipo de producto”.

Y Mar Sabater (Secom) reconoce que “el bajo consumo sigue siendo una de las opciones más rentables en cuanto a emisión de luz por potencia consumida. Si bien es cierto que la tecnología led está avanzando, logrando rendimientos lumínicos comparables con lámparas halógenas e incluso downlights de bajas potencias, aún no se han desarrollado diodos de luz capaces de proporcionar los mismos niveles que fuentes de luz de mayor flujo lumínico, como pueden ser lámparas de descarga o fluorescencia”.

Asimismo, Isabel González (Ornalux) indica que “por su elevado precio, la demanda de soluciones led es mayor por parte de prescriptores que de usuarios finales”, mientras que la representante de Indal precisa que “aunque avanza a grandes pasos, el led es una nueva tecnología y, por ello, las soluciones de bajo consumo continúan siendo de gran importancia, sobre todo en cuanto a precio, pues a corto plazo son mucho más económicas que el led”.

cliente ha tomado mayor conciencia de la importancia en la elección de los materiales y combinaciones, amueblamiento y decoración, solicitando mayor apoyo a los profesionales. De la misma forma ocurre con la iluminación, permitiendo el asesoramiento para la elección más adecuada en cada una de las estancias”. Y el Jefe de la Oficina Técnica y de Proyectos de Iluminación Disano considera que “es una realidad el cambio de hábitos, pues es el cliente final cuenta con más información fiable, además de disponer de asesoramiento por parte de los fabricantes. El progreso ha llevado a una petición de luz de mayor calidad y apropiada para cada ambiente”.

Por su parte, Masdeu afirma que “vamos avanzando, pero sólo los fans del diseño y la gente educada en la decoración valoran la iluminación como elemento decorativo. Para el resto, siempre es el último elemento que se compra en una casa y no son conscientes de que sus muebles no lucen bien si no se acompañan con una buena lámpara. Afortunadamente, las revistas han educado mucho al público ‘de la calle’, personas no relacionadas con el mundo del diseño a nivel profesional, y cada día son más las personas que, si se lo pueden permitir, contratan los servicios de un interiorista”. En este sentido, la representante de Ornalux considera que “en general, a la iluminación no se le presta la debida atención y se piensa en su aspecto más funcional”, aunque reconoce que “se detecta un creciente interés por lo que la iluminación puede aportar en la decoración”.

Según indica Ocaña, “este cambio de percepción en la importancia del diseño de las luminarias se ha producido en todos los sectores. Pequeños comercios que cuidan mucho su aspecto y la puesta en escena de sus productos ponen en el mismo nivel de protagonismo mobiliario e iluminación, a la par que hay oficinas en las que el diseño de las luminarias adquiere la misma importancia que los requisitos en los niveles lumínicos”. La explicación que da la responsable de Comunicación e Imagen de Iluminación Interior de Indal es que “los decoradores e interioristas, cada vez más concienciados de la posibilidad de ‘modelar’ espacios a partir de luz, requieren de los servicios de especialistas en iluminación, con la creación en los últimos años de una nueva figura dentro de este terreno, los lighting designers”. En este sentido, Díez coincide en que “al profesionalizar y haber cada vez más especialistas, el conocimiento por parte del gran público también incrementa”, pese a que

reconoce que “estamos en los inicios”, por lo que “veremos una gran evolución en los próximos años”.

Además, el Director de Marketing de GE Lighting resalta la importancia de los medios de comunicación en el aumento de importancia concedido a la iluminación, gracias “programas de televisión donde el propio arquitecto o interiorista muestra la casa, así como la radio e internet” y también incide en la relevancia del “gran avance tecnológico que supone la retirada de las bombillas incandescentes de más de 75 W y de todas las mates, propiciando que el consumidor final busque nuevas opciones de luz”. Respecto a ello, Parra afirma que “cada día hay una conciencia mayor en la racionalización de los recursos energéticos y de la luz. Hay que iluminar de acuerdo con las necesidades, con los efectos que queramos crear en cada situación y, a su vez, de la manera más eficiente. Es aquí donde el papel de los proyectistas de iluminación tienen una especial relevancia. Saben plasmar sensaciones solamente con una iluminación adecuada a cada momento y zona”.

En definitiva, la tendencia apunta hacia una mayor atención de la iluminación. “Al departamento de Promoción llegan peticiones de estudio desde los diversos sectores de la construcción –interioristas, arquitectos, ingenieros– hasta del propio cliente final en algunas ocasiones. La apuesta por los profesionales en este tipo de iluminación se va transmitiendo al propietario que reclama para sí las últimas tendencias”, explica la representante de Secom. De este modo, la Prescriptora de Producto de Osram señala que “se siente más la necesidad de tener un proyecto de iluminación realizado por profesionales especializados, por ello las firmas suelen contar con un equipo técnico para ofrecer a sus clientes un servicio de asesoramiento profesional”. Mientras que Ocaña apunta que “la demostrada importancia de una iluminación eficiente, con sistemas de ahorro energético y un buen flujo luminoso adecuado al uso de cada espacio, ha hecho que los usuarios finales –directores de hoteles, gerentes de hospitales, dueños de empresas o de comercios, directores de escuelas...– crean en la necesidad de acudir a profesionales para que realicen los proyectos de iluminación de los espacios en los que se desarrollan sus negocios”.

No obstante, Masbernat hace hincapié en que “es necesaria una continua labor pedagógica en todos los estamentos de la sociedad para que aumente la sensibilidad hacia la importancia de la luz como configuradora de ambientes”.

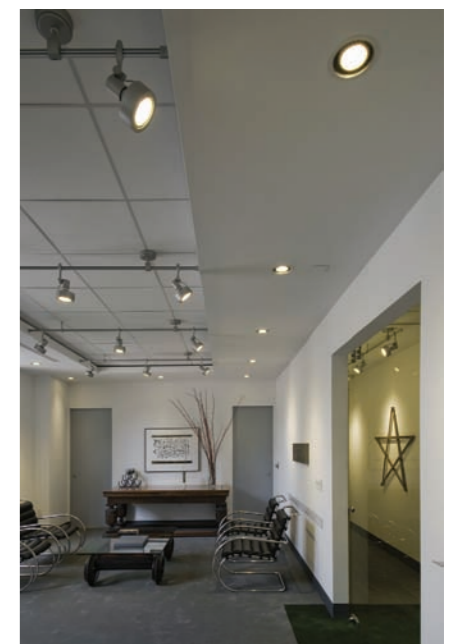


Foto: Eyeleds



Foto: Leds C4



Foto: Secom

Luz natural en toda la casa

Además de las soluciones de iluminación artificial, tan importantes en el equipamiento y la decoración de interiores, la luz natural también juega un papel primordial. Por este motivo, en el mercado existen algunos productos que permiten conducir esta luz desde el exterior hasta espacios en los que a priori no llegaría. Como explica Juan Luis Carrascal, Gerente de Teclusol, distribuidora de la firma de tragaluces tubulares Solatube, "la luz natural es un elemento embellecedor decorativo, debido al brillo de la misma y a su color CRI 100. Elementos como los azulejos, muebles de baño o de cocinas y suelos parecen más bonitos y amplios que los mismos iluminados con los diferentes tipos de luz eléctrica, como son fluorescencia, incandescencia, halógenos o leds".

Así pues, Carrascal destaca las posibilidades que ofrecen estas soluciones en combinación con distintos accesorios. "Gracias al regulador tipo válvula de mariposa, el usuario puede ajustar el nivel de luz que desea y regularla para su máximo confort visual. Y el cliente también se puede elegir el color deseado de luz natural merced a la incorporación de diferentes filtros, desde el blanco frío hasta el amarillo cálido. Además, con los kits de luz o anillos de leds que se incorporan en el interior del tragaluz es posible eliminar lámparas o halógenos adicionales. Los anillos de leds permiten la realización de instalaciones donde el arquitecto o el decorador exige que no se rompa la uniformidad del techo o que se haga lo menos posible".

En cuanto a los distintos productos, existen tragaluces de 25 y 35 cm. de diámetro, que estarían indicados para superficies menores a 20 metros cuadrados, como aseos, pasillos, huecos de escalera, cocinas o habitaciones que no tengan suficiente luz natural; mientras que para grandes espacios se puede recurrir a tubos de mayor diámetro -53 cm.-, especialmente recomendados para oficinas y almacenes.

Pese a que estos sistemas llevan más de una década en nuestro mercado, su conocimiento por parte del público no es demasiado amplio, aunque el Gerente de Teclusol afirma que "se empieza a conocer el producto y son muchos los clientes que demandan a su arquitecto o decorador estas soluciones bien porque han oído hablar de ellas o porque las han visto personalmente en casa de un amigo o familiar". En cualquier caso, asume que "queda un gran trabajo por realizar para que se conozca el producto y las posibilidades que ofrece tanto a prescriptores como a usuarios finales".

Además, las posibilidades que ofrecen estas soluciones en la reforma han permitido que la repercusión de la crisis no haya sido tan importante. "Gracias a la rehabilitación o a las mejoras de las casas actuales para convertirlas en más acogedoras, nuestro nivel de facturación no ha disminuido exponencialmente como en otros sectores de la construcción. En tiempo de crisis, la gente no piensa en cambiar de casa, sino en mejorar lo que tiene de una manera eficaz y que le produzca buenas satisfacciones y ahorros. Nuestros instaladores están preparados para acometer en una mañana la incorporación de nuestros productos en cualquier tipo de cubierta y forjado", afirma Carrascal.



Fotos: Teclusol, Solatube

Diversas soluciones

Actualmente disponemos de múltiples soluciones a la hora de iluminar una estancia. La elección de un tipo u otro incidirá en el resultado final obtenido. Como explica el Product Manager de Electroemper, cada producto "tiene una función diferente y una participación concreta dentro del mundo de la iluminación de interiores y todos ellos son complementarios". Desde el departamento de Proyectos de Novolux se explica que "la elección por su tipología dependerá de las necesidades de cada proyecto y para ello habrá que confeccionar un perfil de usuario, pues en ningún caso se puede estandarizar el diseño de un interior, ya que no hay dos personas o espacios iguales". Así pues, el Director Técnico de iGuzzini apunta que "los ámbitos interiores son susceptibles de utilizar multitud de soluciones luminotécnicas, desde las que pueden quedar totalmente integradas en la arquitectura hasta las que desarrollan un papel en el concepto decorativo debido a su respetable carga formal".

Downlights. "Esta tipología sigue siendo la más indicada en aquellas zonas donde se requiera iluminación sin sombras, como puede ser en cocinas, habitaciones de limpieza...", señala Torregrosa. Como explica Ocaña, dichas soluciones se emplean para "iluminación general, proyectando la luz desde arriba hacia abajo, con posibilidad de fuentes de luz de bajo consumo". Y Parra reseña que estos productos "siguen siendo líderes".

Uplights. Según el representante de Novolux, dichos sistemas están "especialmente diseñados para generar espacios diáfanos, debido a la reflexión con el techo". Y la responsable de Comunicación e Imagen de Iluminación Interior de Indal afirma que se emplea para "baños de luz en paredes y desde el suelo".

Spot lights. Ocaña especifica que estos productos facilitan "iluminación puntual y de acento".

Luminarias empotrada y de superficie. "Mediante las luminarias trimless conseguimos que éstas queden mimetizadas con el techo, por lo que visualmente serán imperceptibles, de modo que su efecto obtendrá mayor énfasis. En cambio, las luminarias de superficie obtienen mayor protagonismo", aclara Torregrosa. Y la representante de Indal apunta que dichos sistemas sirven para crear "iluminación general con un elevado confort visual".

Iluminación rasante. El Lighting Designer de Novolux indica que es "muy utilizada actualmente en las zonas de paso -pasillos, por ejemplo-, instalándola sobre los zócalos y eliminando la iluminación habitual de techos".

Proyectores. Ofrecen "iluminación por proyección, tanto para una iluminación general como puntual", especifica Ocaña. "La luz se puede dirigir en todos los sentidos, por lo que permite iluminar tanto planos verticales como horizontales y, utilizados con ópticas concentradoras, focalizar sobre un punto u objeto", añade.

Plafones. Éstos facilitan la "iluminación ambiente, difusa", reseña la representante de Indal.

Apliques de pared. Sirven para conseguir "iluminación ambiente perimetral", puntualiza Ocaña.

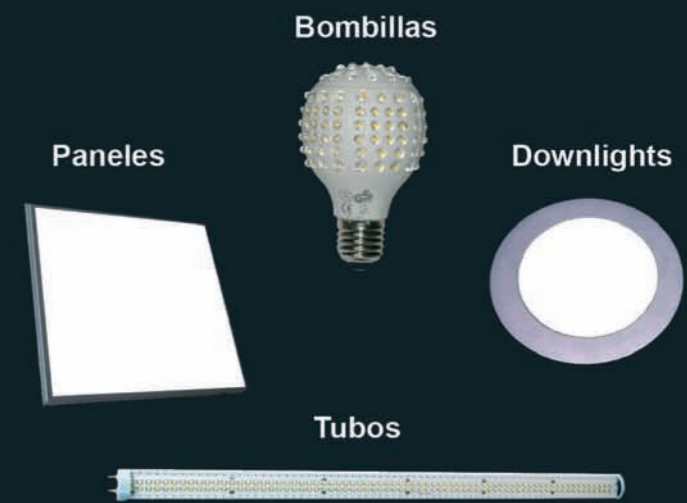
Halógenos. "Normalmente se utiliza esta denominación para referirse a spot lights que utilizan lámparas halógenas de bajo voltaje, que por su excelente reproducción cromática se han utilizado durante mucho tiempo tanto para iluminación general -quizá un mal uso, por su elevado consumo-, como para iluminación puntual y, sobre todo, de acento", precisa la representante de Indal. Y Masbernat anota que las "luminarias equipadas con lámparas fluorescentes o cierto tipo de lámparas halógenas constituyen las mejores soluciones para iluminaciones de tipo general o difusa, mientras que las lámparas halógenas reflectoras son las principales protagonistas de la luz de acento y realce".

Leds. Ocaña recuerda que el aumento de las exigencias en cuanto a ahorro y eficiencia energética está desplazando el uso de otros tipos de fuentes de luz -como los halógenos- en favor de una nueva tecnología: los leds. "El tamaño de los leds y, sobre todo, sus prestaciones en cuanto a eficiencia energética, están convirtiendo a esta fuente de luz en la gran apuesta de todos los profesionales de la iluminación", expone.

Como resume García, la elección final "depende mucho del proyecto concreto y el concepto de iluminación que se pretenda realizar, aunque probablemente lo más sencillo y habitual sea recurrir a luminarias de techo en general. La iluminación de acento o puntual resulta muy adecuada para resaltar volumen y puntos de interés, ya sea utilizando proyectores o bien empotrables orientables con ópticas de acento, mientras que la iluminación uniforme es la más adecuada para espacios de trabajo en general". El Director Comercial de Eyeleds coincide en la variabilidad dependiendo del caso concreto, aunque reconoce que "downlights, spots lights y empotrables tienen muchas importancia" en este momento. Y desde el departamento de Marketing de Oscaluz-Arkoslight se especifica que "la iluminación general suele estar en los techos, dado que el suelo y las paredes frecuentemente están ocupadas por otros elementos. Entre las opciones de techo, los aparatos empotrados ofrecen ventajas frente a los de superficie si el techo está a una altura aprovechable. No sólo entra en juego el tipo de fijación sino que, en primer lugar y con mayor importancia, se debe seleccionar el tipo de fuente, que dependiendo de si es halógeno, fluorescente o de descarga, será adecuada o no". A su vez, el responsable de Iluminación Disano recuerda que junto a la amplia gama de productos disponibles, también existe "una gran variedad de accesorios -lentes, filtros, diafragma, cristales, reflectores...- que nos permiten su empleo en múltiples condiciones, ya que se puede crear con un mismo aparato diferentes efectos".

ilumeLED

Productos de Eficiencia Eléctrica Sostenible (EES)



...y mucho más.

VISITANOS EN MATELEC
PABELLON 3 / STAND 3A03

Rendimiento > 75 lumens/vatio
Vida útil 50.000 horas
100% reciclables
Ahorro mínimo del 40%
3 años de garantía



LUZ CON TECNOLOGÍA LED
LED Technology Lighting

Teclusol, S.L.
Pol. Ind. Las Nieves C/Puerto Linera, 18
28935 Móstoles (Madrid)
Tel. 91 636 17 44 - Fax 91 636 16 02
info@teclusol.com
www.teclusol.com



Foto: Iluminación Disano

Distintos entornos, diferente iluminación

Como vemos, existen múltiples soluciones y combinaciones para ejecutar una variedad casi infinita de proyectos distintos de iluminación dependiendo de las necesidades y los gustos de los usuarios y prescriptores. Pero, ¿cuál es la iluminación más recomendada o más empleada dependiendo del entorno? ¿Cuáles son las últimas tendencias? Aunque realizar una generalización es difícil, lo cierto es que se puede establecer una serie de pautas habituales

dependiendo del uso al que se destina el espacio.

Viviendas. “En la iluminación de viviendas se trata de conseguir ambientes agradables, pensados para el descanso y el ocio, al tiempo que cada vez se busca más la eficiencia energética con la utilización de lámparas fluorescentes compactas y lámparas led”, indica la Prescriptora de Producto de Osram. A su vez, Masdeu especifica que “en los pisos y apartamento, los downlights se usan para la iluminación general de la casa y luego se complementan con una

lámpara de techo encima de la mesa del comedor. Ésta nos proporciona luz de calidad durante las comidas y se suele regular para crear ambientes cálidos y románticos en algunas ocasiones. Las lámparas de pie son un complemento estético y permiten iluminar habitaciones cuando no existen downlights, mientras que las lámparas de sobremesa son normalmente acogedoras y proporcionan luz cálida para relajarnos y descansar. Y los leds se usan mayoritariamente en iluminación de lectura, en el despacho o en la habitación, al lado de la cama”.

Asimismo, Pérez recuerda que “en la cocina, la elección de una mala iluminación puede distorsionar el color y las texturas de los alimentos”, mientras que la Directora de Marketing de Estiluz especifica que “en las cocinas se coloca iluminación uniforme y se busca la eficiencia energética, mientras que en el salón se recurre a un diseño creativo e iluminación cálida y en las habitaciones se usa iluminación puntual para lectura e iluminación general uniforme”. Por su parte, Cid señala que en el hogar “se requieren estancias más zonificadas. De la misma forma que se diferencian espacios mediante el pavimento, pintura o los diferentes revestimientos, con las luminarias ocurre exactamente lo mismo. Se iluminan aquellos objetos de la estancia más característicos: como armarios o aparadores, cuadros u objetos decorativos, etc., prescindiendo de la iluminación general y prestando más atención a los elementos perimetrales”.

Además, el Director Comercial de Eyeleds señala que “se utilizan mucho los empotrables y los apliques” y recalca la creciente “tendencia a utilizar productos para aplicaciones comerciales en entornos domésticos”. Y Ocaña resalta que la tendencia apunta hacia un aumento tanto del diseño como de la eficiencia energética. Por su parte, la Técnico del departamento de Promoción de Secom afirma que “la última tendencia en viviendas es llevar al extremo una iluminación de acento que aporte calidez e intimidad al hogar”.

Tiendas. “En la iluminación comercial es prioritario que los productos estén bien iluminados para conseguir destacar tanto los colores como las texturas. En otras ocasiones, la luz puede ser menos blanca y más focalizada para realzar un rincón más íntimo”, explica el Director de Marketing de GE Lighting. Así, el responsable de Eyeleds precisa que “en proyectos comerciales, las grandes estrellas son downlights, proyectores y spot lights”. Ocaña también reseña

la tendencia hacia “espacios con luz y color, puntualizando sobre las zonas y resaltar”. Y Cid anota que “los últimos avances en tecnología led la hacen ideal en el diseño de locales comerciales, pues permiten una mayor eficiencia energética sin sacrificar recursos estéticos”. Asimismo, García hace hincapié en que “es uno de los sectores que más cuida la iluminación, debido a que contribuye activamente a la venta. En los últimos años, la tendencia más extendida ha sido la iluminación de acento con halógenos metálicos, resaltando los productos expuestos a la venta y haciéndolos más atractivos”.

Zonas de ocio. “Para zonas más decorativas, como vestíbulos o espacios de ocio, se opta por iluminaciones de acento mediante leds y luminarias bañadoras de pared e indirectas”, afirma la representante de Secom.

Oficinas. “Se apuesta por una luz uniforme y rentable, como es el bajo consumo y la fluorescencia”, declara Sabater. A su vez, el Lighting Designer de Novolux incide en la búsqueda de “mayor eficiencia energética en combinación con un buen confort visual. Existe una gran competencia en el desarrollo de luminarias y dependerá de nuestra elección que la actividad se desarrolle lo más cómodamente posible y se cumplan las necesidades de la empresa”. Además, la representante de Secom apunta una inclinación hacia “iluminación uniforme, añadiendo puntos de luz que marcan recorridos o espacios”, así como “color en la luz para interrelacionar los momentos del día con el estado de ánimo de las personas que utilizan estos espacios”. Por su parte, la prescriptora de producto de Osram señala que “son espacios que dejan menos lugar para la creatividad, requieren niveles concretos y uniformidad en el plano de trabajo”. Y no hay que olvidar que se debe buscar “iluminación uniforme, evitando sobre todo el deslumbramiento en los puestos de trabajo”, como anota la Responsable Técnico-Comercial de Ornalux.

Hostelería. Ocaña incide en el uso de “iluminación puntual y perimetral, con una utilización del color en la luz para crear diferentes ambientes y actuar sobre las sensaciones de los huéspedes”. Igualmente, Cid opina que “en los espacios de restauración se requiere iluminación muy zonificada, con grados de apertura muy estrechos, que provocan zonas muy contrastadas”. Y García coincide en que “en hostelería se generan espacios diferentes y con necesidades distintas, lo que permite una iluminación creativa

e incluso espectacular. Pero todos estos entornos tienen en común la necesidad de una adecuada iluminación que se adapte a la imagen corporativa, al tiempo que es importante reducir costes en el gasto energético y de mantenimiento”.

Museos y exposiciones. “Necesitan una buena reproducción cromática, focalizar y enfatizar los objetos expuestos”, precisa la Responsable de Comunicación e Imagen del Segmento de Iluminación Interior de Indal.

Centros sanitarios. Estos espacios “requieren de unas características muy precisas en el tipo de luminaria y, sobre todo, en los requisitos luminosos”, recuerda Ocaña.

Instalaciones deportivas. Desde la compañía Indal se anota que “necesitan una iluminación general de gran altura sin deslumbramientos”.



Foto: Indal

Foto: Oscaluz



Foto: iGuzzini

