

Arquitectura Hotelera: Arquitectura de autor para la hospitalidad



HOTEL 'W BARCELONA' (HOTEL VELA)

▪ Ricardo Bofill Taller de
Arquitectura



HOTEL CONFORTEL ATRIUM

▪ Rafael de la Hoz Arquitectos



La Arquitectura Hotelera considerada, de un tiempo a esta parte, como un nuevo campo dentro de los proyectos arquitectónicos, busca ser dinámica, espacial y susceptible de los cambios vertiginosos que vivimos. Ahora la hospitalidad alcanza nuevas cotas de exigencia en la que los huéspedes reclaman gimnasios, spas, campos de golf, espacios y salones multifuncionales..., todo ello enmarcado en un diseño exclusivo, original, innovador. Un diseño para unos usuarios alternativos en continua búsqueda rompedora con la monotonía diaria, en dónde la arquitectura de autor parece encajar a la perfección en esta industria de la hospitalidad.

Los aspectos utilitarios, estéticos y constructivos en la generación de los espacios habitables de los hoteles se materializan en la construcción de hoteles sustentados en el desarrollo de un ambiente festivo, basado en el conjunto de su arquitectura y su diseño; En el diseño del mueble, en el diseño del textil, en el diseño gráfico, en la decoración, en el diseño de los jardines... hasta, ¿por qué no decirlo?, en el diseño de su gastronomía.

En este sentido son cada día más los prestigiosos estudios de nuestro país que investigan y desarrollan ideas en torno a la Arquitectura Hotelera: definen las áreas públicas, privadas y de servicios de los hoteles atendiendo a su tipología; su relación con el entorno, teniendo en cuenta su emplazamiento; proyectan sus espacios considerando el equipamiento y mobiliario exterior e interior así como el equipamiento hotelero; y hacen, de la Arquitectura Hotelera, algo dinámico, espacial y susceptible de los cambios que puedan exigir nuevos servicios al cliente final.

De las últimas actuaciones, llevadas a cabo por estudios de arquitectura españoles de prestigio en nuestro país, podríamos nombrar, entre otras muchas: el "Hotel Puerta de América" de SGA Estudio de Arquitectura, el "AC Sant Cugat" de Alonso Balaguer & Arquitectos Asoc., el "Prestige Forest" de Cloud 9 (Enric Ruiz-Geli), el "Porta Fira" de B720 Arquitectura (Fermín Vázquez) y Toyo Ito, "Los Barrancos" de Olano Mendo Arquitectos, el "Vincci Villanueva Golf" de Eddea Arquitectura y Urbanismo, el "Abba Museo" de Cesar Pelli y Ortiz León Arquitectos, el "H10 Forum Mar" de GCA Arquitectes Associats; o los proyectos que a continuación vamos a analizar en este reportaje: el "Hotel Vela" (W) de Ricardo Bofill Taller de Arquitectura, el "Confortel Atrium" de Rafael de la Hoz Arquitectos, el "Hotel Mandarin" de OAB Carlos Ferrater y Juan Trias de Bes; el "Hotel Westin Valencia" de Tomás Llavador Arquitectos + Ingenieros y, por último, el "Hotel Herperia Tower" de Alonso Balaguer y Arquitectos Asociados y Richard Rogers. Sin más preámbulo pasemos a profundizar en esta selección de cinco hoteles.



Foto: Terraza Hotel Mandarin

HOTEL MANDARIN

▪ OAB Carlos Ferrater
y Juan Trias de Bes



HOTEL WESTIN VALENCIA

▪ Tomás Llavador Arquitectos + Ingenieros



HOTEL HESPERIA TOWER

▪ Alonso Balaguer y Richard Rogers



gama weber.pral eco

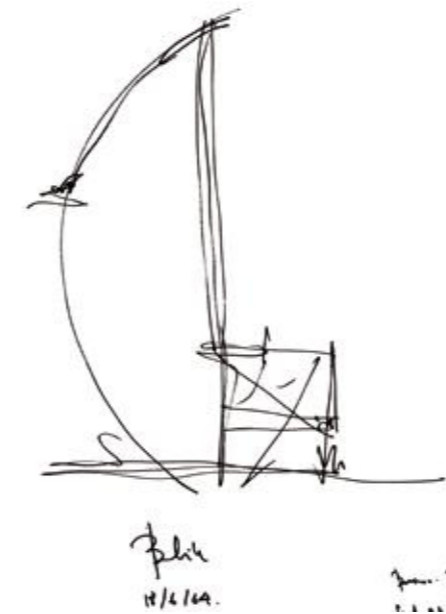
morteros minerales para la edificación sostenible

La gama **weber.pral eco** es una apuesta decidida por la arquitectura innovadora, creativa, eficiente y sostenible: los primeros recubrimientos minerales monocapa diseñados para integrar totalmente sus proyectos en el entorno.



www.weber.es

Línea de consulta: 900 35 25 35
info@weber.es



Hotel "W Barcelona" (Hotel Vela)

Ricardo Bofill
Taller de Arquitectura

El encargo del proyecto fue realizado por la empresa Nova Bocana Barcelona S.A. y su autor ha sido el arquitecto Ricardo Bofill junto con su equipo del estudio Ricardo Bofill Taller de Arquitectura. El resultado ha sido este emblemático hotel de 5 estrellas capaz de cautivar por su imponente silueta en forma de vela, por su belleza y por la perfección de sus líneas, ubicado en primera línea de mar. Su fachada, de vidrio plateado, refleja el color del entorno natural que lo circunda y aporta una sensación de ligereza que contrasta con la solidez de su estructura. Sus 26 plantas albergan 473 habitaciones, de las cuales 70 son suites, espléndidos solariums, zona fitness y Spa, eclipse lounge, bar panorámico en el ático, y otros dos bares, dos restaurantes, una piscina exterior desbordante y espectaculares espacios públicos con más de 2.500 m² de salas de reuniones. Su superficie construida conjunta es de 42.000 m² y su altura máxima total es de 87,75 m.

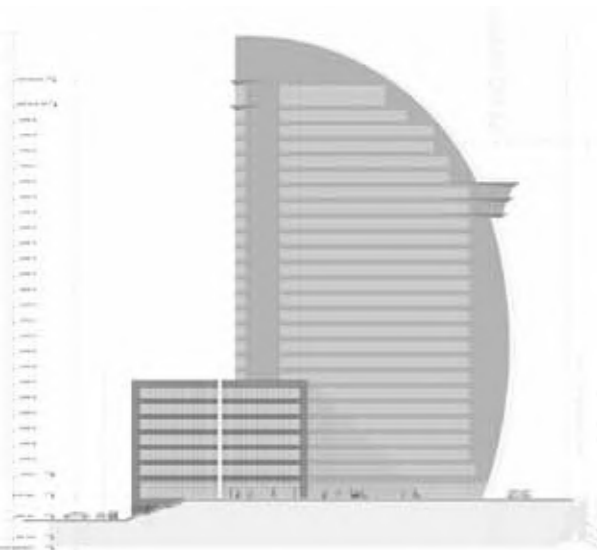
El edificio forma parte de un proyecto global más amplio, situado al lado del Paseo Marítimo en la dársena de entrada del Puerto de Barcelona, en el lado Oeste de la Nova Bocana del Port de Barcelona, de reciente construcción. El terreno corresponde a



una zona ganada al mar, realizada mediante un terraplenado con aportación de materiales diversos, procedentes de derribos y restos de construcción.

El "W Barcelona" goza de una situación privilegiada, próxima a la ciudad, con una gran visibilidad, gracias a

la situación en primera línea de la fachada litoral. Este potencial de imagen es una de las razones fundamentales en la configuración del proyecto que ofrece por un lado dotar de la máxima visibilidad a todas las habitaciones, con el fin de aprovechar al máximo las vistas existentes, tanto hacia la ciudad, como hacia el mar, y por otro lado configura un edificio en altura, que es parte del Sky-line de la ciudad, y



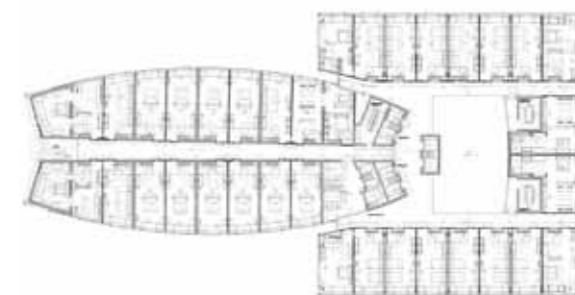
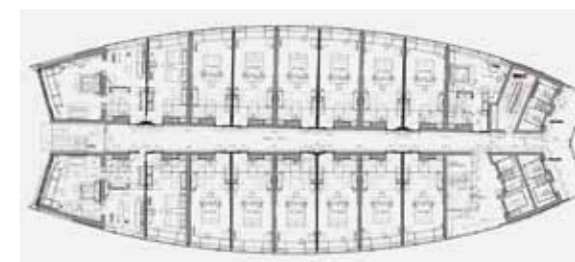
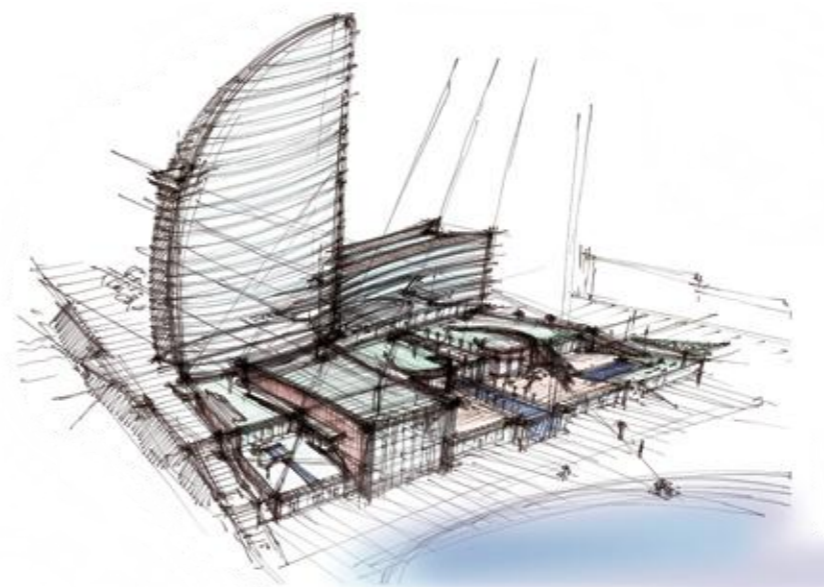
que evidencia la relación marinera de su emplazamiento.

El conjunto tiene una entidad, no tan solo funcional, sino también una potente imagen hacia el exterior, una identidad que el diseño y la arquitectura le proporcionan. Sus criterios de funcionalidad y modernidad quedan patentes en la composición de las fachadas y del resto del conjunto consiguiendo que, a pesar de la rigidez de su fuerte imagen, es edificio es flexible en las zonas comunes y de servicios de la planta baja, fundamental en un edificio de estas características.

Esta dualidad de programa se resuelve a través de las plantas inferiores, más amplias, que relacionan el edificio con todo el conjunto proyectado en esta zona.

El conjunto del edificio, que consta de sótano, semisótano, baja y 26 plantas en altura, se puede dividir en dos zonas diferenciadas, que corresponden de la planta primera a la sexta, a una zona más amplia, que ajustándose a la volumétrica del plan especial corresponden a habitaciones, y de la planta sexta hasta la última responden a la voluntad formal del edificio, todas ellas destinadas a habitaciones.

El conjunto tiene una entidad, no tan solo funcional, sino también una potente imagen hacia el exterior, una identidad que el diseño y la arquitectura le proporcionan.



En planta baja se proyecta un amplio espacio interior iluminado cenitalmente a través de unos grandes lucernarios situados en cubierta. En los núcleos de comunicación vertical, comunes a todas las plantas, se sitúan las escaleras y ascensores, que están dotados de un moderno software informático para minimizar los tiempos de espera. Y en cuanto a las habitaciones están diseñadas con funcionalidad y aprovechamiento máximo

del espacio, con grandes ventanales a fin de dotarlos de gran iluminación y aprovechar las excepcionales vistas del edificio.

Se diferencian tres tipos de cubierta: La cubierta del edificio vela, realizada con cubierta metálica en las



últimas plantas del edificio, rematado con unas lamas de celosías en la zona de maquinaria de instalaciones; La cubierta transitable, sobre las zonas comunes de jardín y piscina; Y por último, el resto de cubiertas transitables, tan solo para mantenimiento acabadas con grava de canto rodado de color blanco.

Las divisiones interiores entre sectores de incendio y las de separación entre núcleos, zonas comunes y privadas, están realizadas con bloques de hormigón de 20 cm de grueso o pantallas de hormigón de 25 cm. de grueso. Los núcleos de ascensores están realizados con muro estructural de 25 cm. de grueso, y el resto de divisiones interiores lo conforman placas de cartón yeso, con doble placa y doble estructura metálica portante, para cumplir los requisitos acústicos de separación entre habitaciones.

El hotel, debido a las condiciones del terreno y a las cargas previstas, se ha diseñado en proyecto con una cimentación profunda mediante pilotes hincados hasta la cota en que se encuentran las arenas resistentes -a una profundidad aproximada de 40 m.-. En la zona de podium, se ha previsto la cimentación mediante losa de cimentación, apoyada sobre un terreno mejorado con una precarga y una compactación dinámica.

La estructura del hotel consta de unos muros de hormigón armado, transversales al eje longitudinal -situado

cada 9 m.-, y unos refuerzos de muros situados longitudinalmente. En la zona de ascensores y escaleras se crean unos núcleos rígidos de hormigón, en toda su altura. Los forjados son de losa aligerada de 30 cm. en todos los casos, con una luz entre apoyos de 9 m.

La zona de atrium está diseñada mediante pilares de hormigón y forjado de losa de hormigón armado de 30 cm. de canto. La zona de podium consta de pilares de hormigón y también con forjado de losa de hormigón armado de 30 cm. de canto, y en la zona de Ball Room, dispone de una cubierta ligera tipo sandwich, y una estructura de apoyo de jácenas metálicas en celosía.

En cuanto a su decoración interior cabe destacar los muebles de las suites diseñados por el Taller Design Ricardo Bofill & Marta Vilallonga (sofás, sillones, sillas, mesas bajas, la mesa oval, las camas, el escritorio y las lámparas), la mesa en forma de U -denominada Ufo-, producida Emmemobili y diseñada por Ferruccio Laviani, la lámpara "Llama", junto a la cama, producida por Metallarte y diseñada por el Taller Design Ricardo Bofill & Marta Vilallonga, las sillas de Phillips, diseñadas por Rodolfo Dordoni, así como las tapicería y las cortinas realizadas por Peñalbert y montadas por Mottura. Otros aspectos reseñables de su decoración son el acabado en estuco rojo, del pasillo del acceso a las habitaciones, al igual que la escultura en forma de columnas de la recepción diseñada por Ricardo Bofill.



Ficha Técnica

Autores / Autor · Ricardo Bofill Levi (Ricardo Bofill Taller de Arquitectura) · Director de Proyecto · Jean Pierre Carniaux · Diseño de interiores · Marta Vilallonga · Diseño de mobiliario · Marta Vilallonga · Coordinación arquitectura · Jose María Rocías · Dirección mobiliario · Meritxell Sola · Delineación · Martin Cagno, Gabriela Kofman · Equipo de Arquitectos del Proyecto · Eduardo Wachs, Giorgio Cui, Antonio González, Ricardo Grais, Hilario Pareja, Julia Morgado, Gabor Somssich, Andrea Müller, Aurélie Louvion, Martín Cagno, Ricardo Bofill M. Vergano, Alejandro Ríos, Mónica Pagliaro · Promotor · Nova Bocana Barcelona S.A. ·

Colaboradores / Geotecnia · Uriel y asociados (Tomas Murillo) · Estructura Hotel · Ideam · Estructura Aparcamiento · Eduardo Palao · Instalaciones · Projectes s.a., Jordi Oste, Carlos Morancho, Pau Riera · Acustica · XU-Acoustique · Dirección de Obra · Eduardo Palao · Colabor. de iluminación · Birgit Walter · Colab. de Urbanización · Jordi Henrich ·

Materiales / Muro Cortina · Lorenzon Techmec System, Somec -Sossai Group · Aislamiento · Saint Gobain Weber-Cemarksa · Acero · Lorenzon Techmec System, Somec -Sossai Group, Talleres Inox · Aluminio · Lorenzon Techmec System, Somec -Sossai Group, Talleres Inox · Cristalería · Saint Gobain · Tragaluz · Talleres Inox · Sistema de limpieza de fachada · AESA · Entrada · Talleres Inox · Puertas metálicas · Tyc Torres · Puertas de madera · Carré · Puertas correderas · Talleres Inox · Puertas corta fuegos · Tyc Torres · Puertas especiales · Frapont, Carré, Kingland · Cerramientos · Arcon · Bisagras · Arcon · Closers · Arcon · Mecanismos de salida · Dorma · Pulls · Arcon · Ferrería de Gabinete · Roca, Grohe, Mediclinics · Ferrería de Cocina · Casademont · Acústica de techos · Armstrong · Tabiques desmontables · Kingland · Ebanistería · Frapont · Pinturas · Weber Cemarksa · Revestimiento · Frapont · Pavimentos especiales · Weber Cemarksa · Alfombras · J&T BCN Jordi Mas · Mobiliario de recepción · Frapont · Sillas · Calcher, Perobell · Mesas · Frapont · Mobiliario exterior · Gandia Blasco · Iluminación interior · Erco, Targetti, Metalarte, Imago · Downlights · Erco · Tarea de iluminación · Targetti, I-Led · Luz Exterior · Metalarte, Targetti · Ascensores/ Escaleras mecánicas · Mitsubishi · Fain · Aire Acondicionado · Mitsubishi Electric ·

mediclinics

más de 35 años aportando soluciones



Guía de equipamiento de baño y ayudas técnicas a la movilidad para colectividades

saniflow
25 años
 acariciando tus manos

1985

1988

1990

2010



Hotel Confortel Atrium

Rafael de la Hoz
Arquitectos

Moderno y vanguardista, el nuevo hotel Confortel Atrium, se ha convertido en un nuevo sello de identidad de la cadena hotelera. El resultado de la propuesta del estudio de Rafael de la Hoz es un edificio, que alberga un hotel de cuatro estrellas para ejecutivos, cercano a un eje muy consolidado a nivel financiero, como es la Avenida de América –una de las zonas más prosperas de Madrid–. Un proyecto singular en su condición arquitectónica y que guarda armonía con el entorno cercano.

Se diseño, claramente lineal, se emplaza centrado en la parcela, dentro del área de movimiento según la normativa urbanística y colocado en paralelo a la calle de acceso, Emilio Vargas. El edificio se aleja de la alineación del entorno intencionadamente, generando un espacio previo, necesario en un hotel, donde el acercamiento al edificio tanto peatonal como rodado, es tan importante y complejo. Así se ha dotado al edificio de una amplia zona urbanizada, como antesala, donde se producen cómodamente todos los accesos.

El conjunto desarrollado en un volumen único se separa en dos espacialmente por el gran vestíbulo principal de siete alturas, donde



un muro cortina descentrado hacia el oeste se convierte en la gran puerta hacia el exterior, conformando lo que la memoria de la obra denomina cabeza y tronco. La cabeza se adelanta con respecto del volumen general con una doble intención, manifestarse con rotundidad en la ciudad y envolver el acceso principal.

Confortel Atrium consta de nueve plantas: planta baja o de acceso, cinco plantas tipo, planta sexta ejecutiva, planta inferior a la baja y planta sótano. En las plantas baja, e inferior a la baja, se ubican todas las zonas públicas, en planta baja, vestíbulo principal, recepción y administración, cafetería y restaurante buffet con su área de cocinas. En la inferior a la baja, se disponen los salones multiusos, el

restaurante a “la carta” con su área de cocinas y en el ala oeste toda la zona de servicio y almacenaje junto con las instalaciones. La planta sótano se destina a garaje con 103 plazas de aparcamiento, también se reserva una zona para los aljibes de agua sanitaria e incendios y se destina una pequeña zona de carga y descarga para abastecimiento del restaurante. Las plantas superiores se reservan para las zonas privadas, en las plantas tipo se ordenan las 175 habitaciones dobles, 35 habitaciones por planta, una de ellas polivalente adaptada para discapacitados. En la planta sexta se ubican 20 habitaciones dobles suite pasando a ser la planta ejecutiva.

En todas estas plantas existe un cuarto de servicio y oficio de planta dotado de vertedero, teléfono, aseos de camareras y zona de almacenaje acompañados de la escalera de servicio y dos ascensores montacargas (1.500 Kg.). Se cuenta con una entreplanta técnica para disponer la maquinaria necesaria de climatización que sirva a las zonas públicas y como mantenimiento de las conducciones que alimentan las plantas de habitaciones.

La cota de origen y referencia se sitúa en la planta baja, a 1,50 m. respecto a la rasante de la acera en el punto medio de la alineación.



A esta planta se accede, a nivel peatonal, frontalmente a través de una amplia escalinata, provocada por la pendiente existente en la calle. El acceso rodado para taxis y visitas se hace prácticamente a nivel desde el lateral este de la parcela, donde se reserva paralelamente un camino peatonal alternativo para facilitar el acceso.

El desnivel natural de la calle de unos 4 m. se aprovecha, a nivel proyectual, generando una entrada independiente, en





El edificio cuenta con dos accesos rodados, a través de rampas, completamente independizados para separar usos

la planta inferior a la baja para el acceso de los salones multiusos y el restaurante a "la carta, totalmente independiente de la entrada

principal, siendo más operativa a nivel de funcionamiento, gracias a una pequeña escalinata descendente, contigua y paralela a la principal.

Una batería de 3 ascensores para 8 personas (630 Kg. de carga) panorámicos hacia el lobby, resuelve por un lado los núcleos de comunicación vertical, -en la zona más céntrica del edificio para servir estratégicamente a todas las habitaciones y enmarcando en fachada el muro cortina de la entrada principal-, y por otro, la escalera principal en el extremo oeste, que se proyecta protegida, a efectos de evacuación. Al igual se cuenta con un núcleo de servicio, que se manifiesta en la fachada norte, como un volumen adosado al prisma principal. Todos ellos tienen una marcada presencia volumétrica, siendo el contrapunto vertical de un conjunto claramente horizontal.

Estructuralmente se ha partido de una modulación entre pilares en el sentido longitudinal de 8 m., lo que permite conseguir un ancho de 4 m., superior al estándar en hoteles de la misma categoría, en las habitaciones dobles y una buena dimensión



para la colocación de las plazas de garaje. Las habitaciones de la planta tipo en fachada quedan ligeramente voladas respecto a la línea general de fachada, matizando la zona de estar y zona de trabajo mediante una ligera barbatana, que da un movimiento volumétrico a la fachada y ayuda a manifestar y diferenciar las zonas de habitaciones del resto del conjunto al exterior. Transversalmente la modulación se ajusta teniendo en cuenta las necesidades del garaje y de las habitaciones, quedando entre 4,75 y 5,40 m.

El edificio cuenta con dos accesos rodados, a través de rampas, completamente

independizados para separar usos, uno en cada lateral de la parcela. En la zona este del edificio se ubica la rampa de acceso al patio de servicio, a carga y descarga y retirada de basuras en planta inferior a baja, en el lado oeste el acceso a garaje. Por su parte, la circulación en los garajes se organiza mediante viales de un único sentido de 4,75 m. de anchura. Hay un total de 103 plazas. El número y dimensión de plazas se ha establecido siguiendo la normativa aplicable, reservando 4 para discapacitados.



Ficha Técnica

Autores / Autor · Rafael de La-Hoz (Rafael de La-Hoz Arquitectos) · Equipo Proyecto · Miguel Maiza (Director de Proyecto), Concha Peña, Ascensión, García, Jacobo Ordás · Instalaciones · Ofinco · Estructuras · Pondio · Promotor · Oncisa · Project Manager · EC Harris · Interiorismo · Grupo PLAN · Dirección de Obra · Rafael de La-Hoz (Rafael de La-Hoz Arquitectos) · Equipo de Obra · Miguel Maiza (Director de Proyecto), Jacobo Ordás · Dirección Técnica · EC Harris · Control de Calidad · EC Harris · Constructora · Isolux Corsan · Superficie total construida · 9.050 m² · Presupuesto · 15.094.022€.

Materiales / Fachada · Alcotan · Vidrios · Vitro · Cantería · Sucomaga · Instalaciones · Elecnor · Tecnocontrol · Ascensores · Kone



disfruta

Soluciones LED para iluminaciones en hostelería

- + Hasta el 90% de ahorro del coste energético
- + Luz blanca de calidad con una eficiencia sobresaliente
- + Lámparas de hasta 50.000 horas de vida
- + Reducción del mantenimiento y los costes derivados
- + Menor impacto medioambiental

GAMA DE PRODUCTOS

Lámparas LED de GE
Disponible una completa gama de lámparas LED

- Calidad de luz excepcional
- Sustitución de otras tecnologías
- GU10 de 4,5W y 7W
- Omnidireccional de 9W

Módulo Vio LED MR16
LED blanco de alta potencia
Alta durabilidad y mantenimiento lumínico

LED Cove de GE
Iluminación para foseados
Hasta 50.000 horas

Gama LED Tetra arquitectural
Luz de acento, foseados y retroiluminación



Hotel Mandarin OAB Carlos Ferrater y Juan Trias de Bes

El Hotel Mandarin de Barcelona es el resultado de cinco años de trabajo donde la perseverancia entre el cliente y el arquitecto han dado su fruto, y su implantación en el centro de Barcelona es todo un logro. Todo parte de la ilusión de formular una propuesta que supusiera un impulso al interés de la ciudad. Esto condujo a que en el verano de 2004 se sopesara la idea de un hotel en el Paseo de Gracia. No existía entonces ningún contacto con Mandarin Oriental ni con ninguna empresa hotelera. A principios de 2003, Barcelona no contaba con nuevas ofertas hoteleras desde los Juegos Olímpicos, de carácter internacional, en el centro de la ciudad. Sobre esta conciencia de la Barcelona del inicio del siglo XXI, se comenzó a trabajar en un proyecto que ha ido tomando forma a medida que los participantes se han enfrentado a la realidad de lo que significa introducir un equipamiento de proyección internacional en el corazón del "Eixample Cerdà".

El solar donde se halla el edificio objeto del concurso, había sido anteriormente la sede del Círculo Ecuéstre –una institución que representaba a la alta burguesía catalana fundada en 1856– corresponde al Proyecto



Cerdà de 1836, lo que constata, con toda probabilidad, la primera actividad importante en este solar. El edificio, de estilo Neoclásico, se vino abajo durante la guerra civil, trasladándose la sede actual a la "Casa Pérez Samanillo" en 1950, en la confluencia de la Avenida Diagonal y la calle Balmes. Con posterioridad al Círculo Ecuéstre, tras la guerra

civil, se convierte en la sede del Banco Hispano Americano, uno de los motores de la economía de la Posguerra española. El encargo lo recibe el arquitecto Galíndez, que era el habitual de la Entidad. El edificio se finaliza en 1955, tal y como se encuentra en el momento de la convocatoria del concurso. También cabe señalar que el Paseo de Gracia es una de las Avenidas más conocidas del mundo comparable a espacios urbanos como



Regent Street en Londres, la plaza Vendôme en París, Broadway en New York o la Via Veneto en Roma. Además cuenta con edificios de gran valor cultural y arquitectónico. La memoria del Paseo de Gracia es en sí mismo una gran parte de la memoria de la ciudad. Constituye uno de los ejes de Barcelona. Sus edificios nos muestran el pulso del Paseo a lo largo de la historia de la ciudad.

La propuesta de OAB Carlos Ferrater y Juan Trias de Bes, presentada bajo el lema "Metropolis", en referencia a la película de Fritz Lang, planteaba una actuación basada en el estricto cumplimiento de la normativa vigente. Sin embargo, a pesar de las

modificaciones que sufrió el proyecto en su proceso de elaboración a causa de los nuevos requerimientos que se iban solicitando debido a la incorporación tardía de Mandarin Oriental, aparecía desde un principio un concepto que iba a permanecer hasta hoy; el acceso al edificio se entendería como una prolongación del Paseo de Gracia, y permitiría la introducción del "espacio público" dentro del edificio.

Su ubicación, que "introduce" el espacio público dentro del edificio, ofrece al transeúnte una experiencia



El acceso al edificio se entendería como una prolongación del Paseo de Gracia, y permitiría la introducción del "espacio público" dentro del edificio

arquitectónica gracias al resultado de desdibujar los límites entre el Paseo y el interior del edificio. Esta experiencia superará la eventualidad del uso o del lenguaje arquitectónico o de la decoración inherente al tiempo al que pertenece cualquier obra.

La descripción general del programa sirve para comprender la dificultad de ubicar un programa de hotel de última generación en un edificio de la posguerra española. Su fachada, no se ajusta al paisaje modernista del Paseo de Gracia, pero se ha respetado su memoria. La única intervención de relevancia se ha concentrado en abrir las ventanas de la planta baja para crear un pórtico de entrada con el objeto de procurar la permeabilidad desde el paseo hacia el interior, invitando al acceso. El acceso principal se produce a través de una pasarela aérea, que ofrece un recorrido ascendente, eliminando la entrada original de escalera imperial descendente. Esta operación proporciona una entrada "optimista" y permite el desembarque en una posición del edificio más centrada para resolver las circulaciones interiores. A través de la rampa de entrada se descubre el atrio de luces. La iluminación es natural y artificial. La primera se produce por la claraboya cenital de vidrio. La segunda, por los deslizamientos geométricos de los marcos de las ventanas de los corredores de acceso a las habitaciones.

La entrada al recinto cerrado del hotel está situado en la planta altillo o mezzanina. Desde este distribuidor se resuelven todos los accesos a las diferentes dependencias del hotel. Desde aquí se descubre el doble espacio del antiguo Patio de Operaciones. En este espacio se ha recreado con una nueva estructura e iluminación natural cenital, destinado a las dependencias más públicas de salones, restaurantes y cafetería. La fachada interior consiste en proporcionar un "velo" a la estructura original del edificio, conservando su volumetría -un sistema de varillas metálicas permite control visual y lumínico-. El acceso

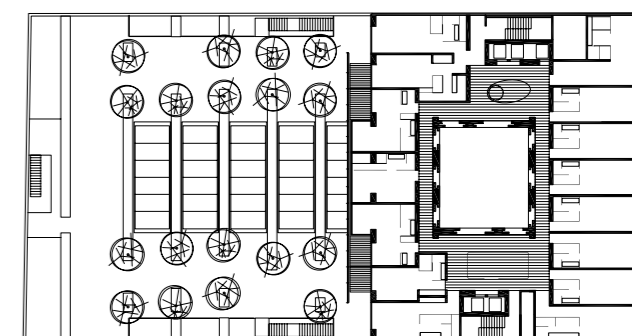
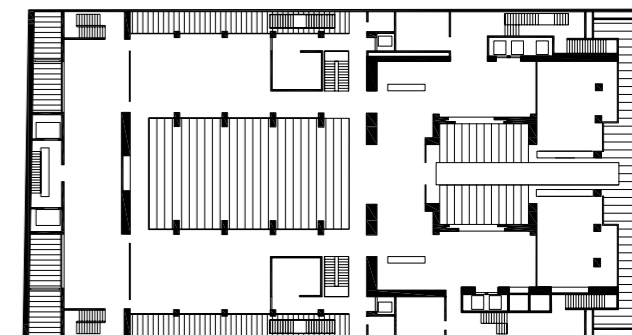
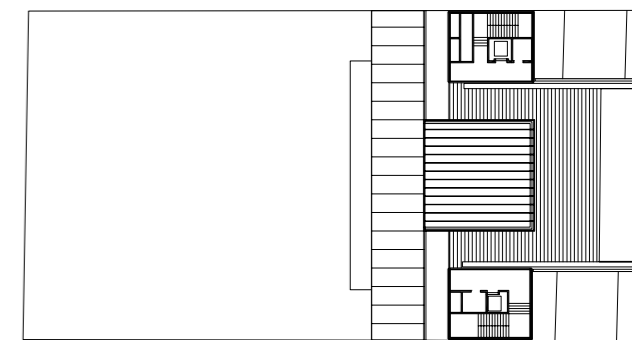


a las habitaciones se produce mediante un deambulatorio interior que en realidad es la fachada interior del atrio de luces. Se descubre de este modo una nueva percepción de este gran espacio. Si a través de la rampa la visión es global y completa, desde el interior es fraccionada y cinética. La cubierta recoge bajo una volumetría limpia, geométrica y compacta, una inmensidad de elementos de servicio. Además, la solución de la sección también permite una plataforma-mirador a la ciudad.

Sobre un total de más de 17.000 m², la planta baja del hotel se destina al gran salón (1.300 m²), pero combina usos de cafetería y restaurante

en el mismo espacio. Un sistema de puertas correderas permite el cerramiento de pequeñas salas de reuniones para eventos de empresas. Desde la planta primera a la octava se encuentran las 102 habitaciones del hotel. A cada planta se accede desde dos núcleos de accesos, uno para clientes y otro de servicio. En la planta novena está situada la suite presidencial, de casi doscientos metros cuadrados. En la cubierta se encuentra la piscina descubierta, con accesos independientes de personal de servicio y clientes.

La fachada principal es de piedra caliza beige claro, también denominada de "Figueres". La carpintería de las ventanas de la



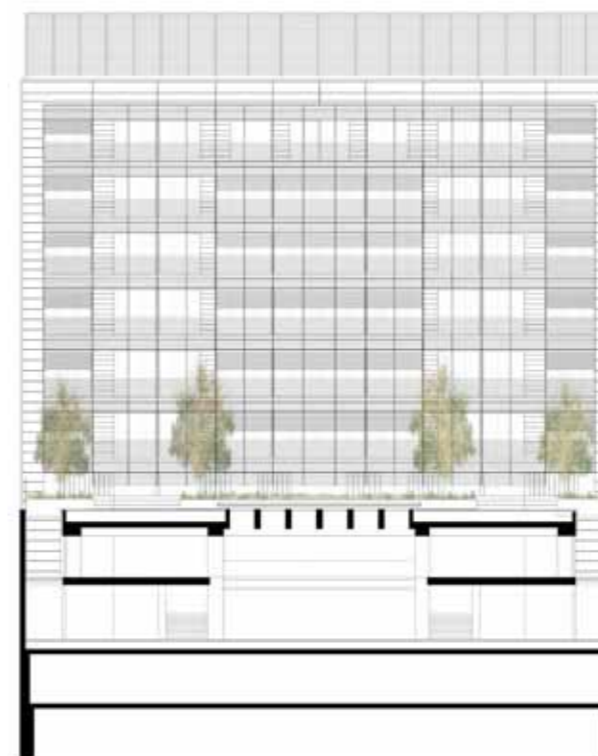


El pavimento lo forma una gran alfombra diseñada por Urquiola inspirada en ornamentos florales modernistas

Ficha Técnica

Autores / Autor · Carlos Ferrater, Juan Trias de Bes · **Promotor** · Reig Capital · **Técnicos colaboradores** · Marta Pascual, María Barcina, Mireia Figueras (Arquitectura) · Studio Urquiola, GCA, B&B (Mobiliario, Decoración y Ambientación) · Bet Figueras (Paisajismo) · JG (Ingeniería de Instalaciones) · Bovis Leandlease (Project Manager y Arquitectura Técnica) · NB35, S4 (Ingeniería de Estructuras) · Audioscan (Consultor Acústica) · **Constructora** · Dragados · **Superficie** · 17.000 m² ·

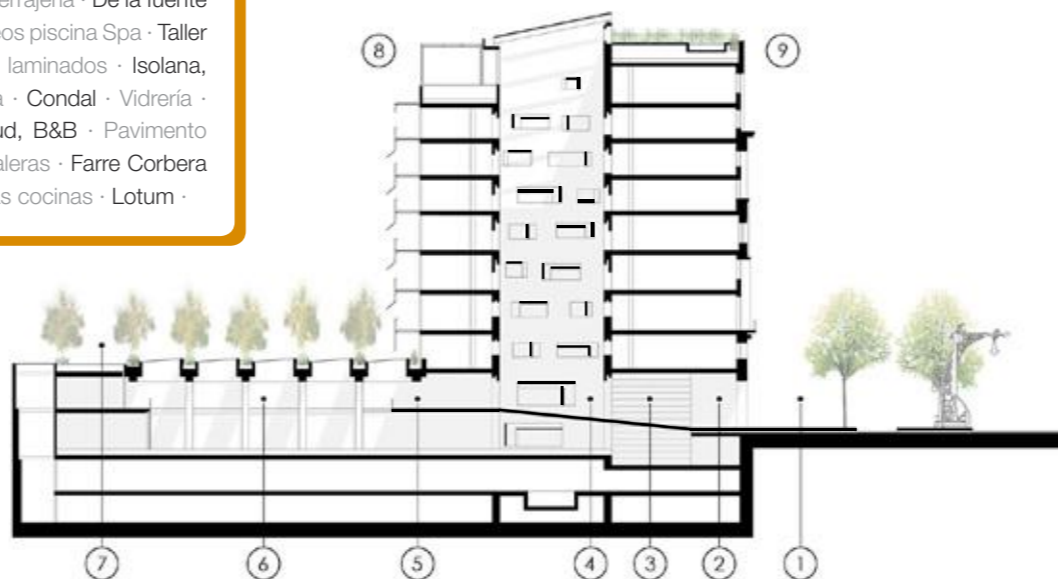
Materiales / Cocinas · Adisa · Instalaciones Integrales · Imtech Spain · **Mobiliario Interior** · B&B · Metalisteria · **Talleres Inox, Joan Obré** · Cerámica · Cumella · **Iluminación** · Isometrix, Lighting Consulting · **Transporte Vertical** · Zardoya Otis · **Mobiliario Interior** · B&B · **Metalisteria** · **Talleres Inox, Joan Obré** · **Cerámica pavimento terraza** · Cumella · **Soportes pavimento elevado terrazas** · Rased · **Pintura tratamiento pilares exteriores** · Arts & Claus · **Revestimiento terrazas con piedra** · Sucomaga · **Estructura metalica** · Plain · **Pavimentos de terraza** · Planas · Moqueta · Alarwool · **Herrajes de puertas** · Arcon · **Puertas correderas** · Manusa · **Pintura** · Pintura y Estuc, Alloza · **Puertas RF** · Catalonia Ceramica · **Carpintería madera** · Carre, Martínez Otero · **Cerrajería** · De la fuente · **Pavimentos petreos piscina Spa** · Taller d'en Pich · **Yesos laminados** · Isolana, Acadinsa · **Piscina** · Condal · **Vidrería** · Cristalería Juventud, B&B · **Pavimento de granito en escaleras** · Farre Corbera · **Pavimento resinas cocinas** · Lotum ·



fachada al paseo de Gracia son de bronce natural, aisladas térmica y acústicamente.

La perfilería de los escaparates y acceso a los locales de planta baja son de latón sulfurado macizo. La fachada posterior está realizada íntegramente con diferentes perfilerías de aluminio macizo extrusionado diseñadas especialmente para esta fachada. Todo el aluminio está lacado en un color bronce específico para la obra. La fachada interior del atrio es un sistema de marcos de acero que deslizan entre sí. El pavimento de la terraza de la planta primera es un gres estriado de "Cumella" en color gris oscuro.

La rampa es una estructura metálica de acero formada por un esbelto "palastrón" cortado con oxicrote. La misma forma de la estructura permite integrar las barandillas y resolver una meseta intermedia sin modificar la inclinación de la estructura. El pavimento lo forma una gran alfombra diseñada por Urquiola inspirada en ornamentos florales modernistas.



ISOLANA

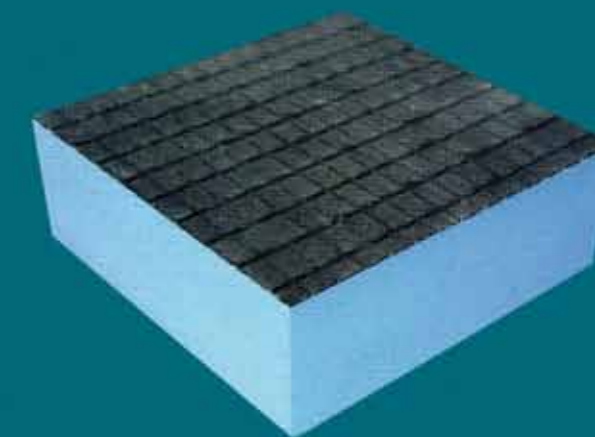
nuevo panel
WEDI

CONSTRUYE, AISLA E IMPERMEABILIZA.

todo en 1



El soporte ideal para el alicatado



ISOLANA www.isolana.es
T 93 261 54 35

HOSPITALET - MATARÓ - MONTCADA I REIXAC - VILAFRANCA P. - TARRAGONA
AMPOSTA - VALENCIA - ELCHE - LEGANÉS - ALCOBENDAS - TALAVERA
DE LA REINA - GIJÓN - LEÓN - CÁDIZ - MÁLAGA - GRANADA - SEVILLA .



LANIK



Hotel Westin Valencia TJMA Arquitectos e Ingenieros (José M^a Tomás Llavador)

Considerado como establecimiento hotelero de mayor valor patrimonial de la ciudad, la antigua manufactura Industria Lanera Valenciana, es el actual Hotel Westin Valencia. Con un coste de 21.189.535€ y una superficie de 20.800 m² este proyecto ganó el concurso convocado por el Ayuntamiento de Valencia para la realización y construcción de un Hotel de 5 estrellas Gran Lujo. El edificio de La Lanera era propiedad del Ayuntamiento de Valencia, pero está en manos de Bancaja, después de que la administración municipal hiciera a la entidad financiera una concesión administrativa de uso del inmueble para 75 años. La Caja ha suscrito un contrato administrativo de 15 años con el grupo hotelero Starwood Hotels & Resorts, que gestionará el hotel durante este tiempo a través de Westin, una de sus enseñas.

La parcela de 6.600 m² albergaba el edificio de la antigua Lanera, uno de los edificios que forman el conjunto modernista surgido de la Exposición Regional de 1909 de Valencia y que vio la luz en el año 1917. Para la ejecución del proyecto se han mantenido las fachadas existentes, la tipología de cubierta y la configuración volumétrica



anular, insertando el edificio en la piel de la fachada original, que ha sido respetada y restaurada. En esta misma fachada, en el chaflán de la calle Amadeo de Saboya, se ve claramente el antiguo rótulo de la nave, así como los nombres del arquitecto (Alfonso Garín) y del constructor (Alfonso Zamorano). El edificio de la Lanera se proyectó

en terrenos de la Exposición Regional de 1909, donde estaba ubicado el Gran Casino y parte de la Gran Pista. Sus muros recibieron un concienzudo tratamiento decorativo, con abundantes motivos ornamentales. Posteriormente fue balneario, dependencias policiales y de bomberos. Es en esta zona de la Valencia actual donde se encuentran, entre otros, edificios tan emblemáticos como: La Tabacalera, el Balneario, la Casa

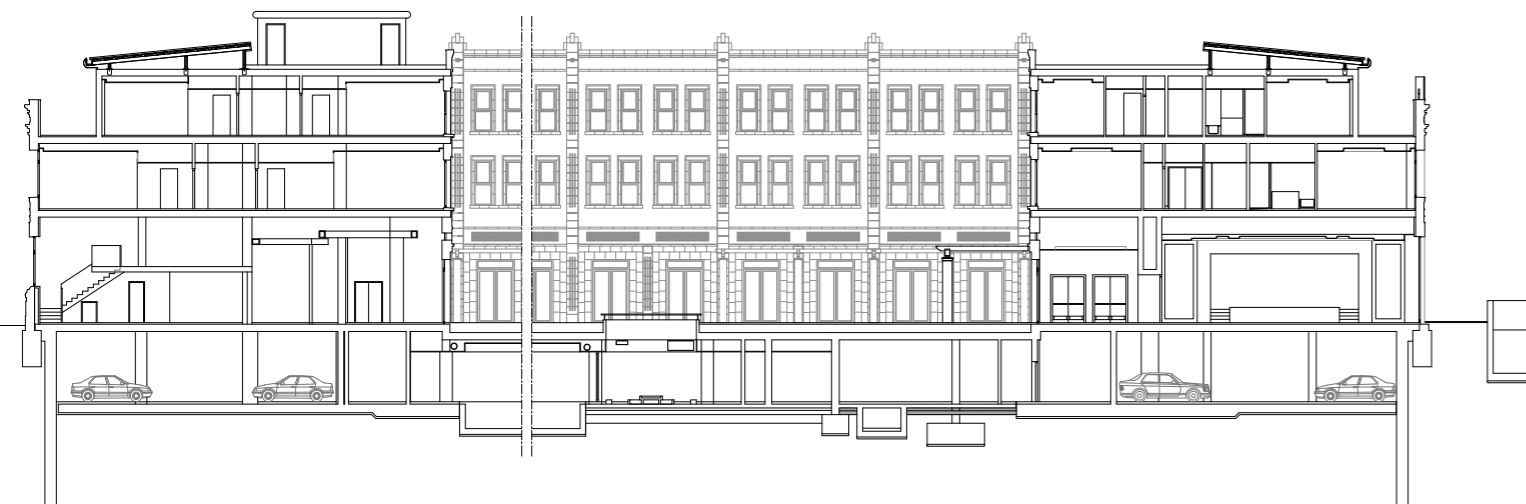


de la Lactancia y el Palacio de la Exposición - todos ellos de un gran carisma para los valencianos- se ubica el actual hotel Westin, resultado del trabajo del estudio de José M^a Tomás Llavador. Los trabajos se iniciaron en febrero de 2004 con la demolición del interior del edificio y el apuntalamiento de su fachada, que se ha respetado y adaptado

Se han mantenido las fachadas existentes, la tipología de cubierta y la configuración volumétrica anular, insertando el edificio en la piel de la fachada original, que ha sido respetada y restaurada.

a los planos originales de construcción del inmueble.

El interior contempla las funciones que el uso requiere: alberga 136 habitaciones amplias, dos restaurantes -Rosmarino y Oscar Torrijos-, Jardí lobby bar (piano bar) así como con Caroli Wellness Center (850 m²) con piscina relax



hamman, 6 cabinas de tratamiento, gimnasio, sala kinesis y solárium. Al igual, el hotel cuenta con un total de 5 salas de reuniones y un salón de banquetes con capacidad máxima de 250 personas, salas de conferencias, cocinas, spa, y aparcamientos en sótano. Todo ello alrededor de un gran jardín central sobre un patio de 1.800 m² de especies mediterráneas, que se configura como elemento simbólico del edificio. Cuenta con un lucernario de cristal, presidido por una palmera

centenaria. El hotel recibe al visitante, de puertas adentro, con un espectacular vestíbulo iluminado por una lámpara de cristal de Swarovski.

Se ha primado en la redacción del proyecto la utilización de criterios de sostenibilidad, tanto en la elección de materiales como en la aplicación de las instalaciones del hotel.



Cuenta con un lucernario de cristal, presidido por una palmera centenaria... un espectacular vestíbulo iluminado por una lámpara de cristal de Swarovski.

Ficha Técnica

Autores / Autor · José María Tomás Llavador · Promotor · Hotel Alameda Valencia S.L. · Constructora · Dragados · Coste · 21.189.535 € · Superficie total construida · 20.800 m² ·

Materiales / Cubiertas Metálicas · Acieroid - Sistema Bemo en cubierta · Andamios estabilizadores fachada · Peri · Ascensores · Schindler · Rehabilitación Fachadas · Forsa/Clar · Industrial Climatización · Ageval/Ingeniería · Acústica · Acustel · Sistemas acústicos e impermeabilización · Chova · Mobiliario y decoración · Schüller · Acabados interiores · Proveedores habituales de la cadena Starwood ·



Fabricación, diseño y asesoramiento
en la creación de tu SPA

TERMOSALUDSpa

OBRAS REALIZADAS:

GRAN HOTEL NAGARI · BAL HOTEL · REAL BALNEARIO DE LAS CALDAS · CASA DEL AGUA A CORUÑA · TALASOPONIENTE · VIRGIN LAS ROZAS · BARCELÓ ARANJUEZ · HILTON BUENAVISTA TOLEDO · ZEN BALAGARES · LA PERLA SAN SEBASTIÁN · CENTRO DEPORTIVO LOS PRUNOS · CENTRO DEPORTIVO MUNICIPAL DUQUESA VILLAHERMOSA ZARAGOZA ...



Termosalud SPA: oficinas centrales



SPA HOGAR: Conceto Wellness para viviendas unifamiliares

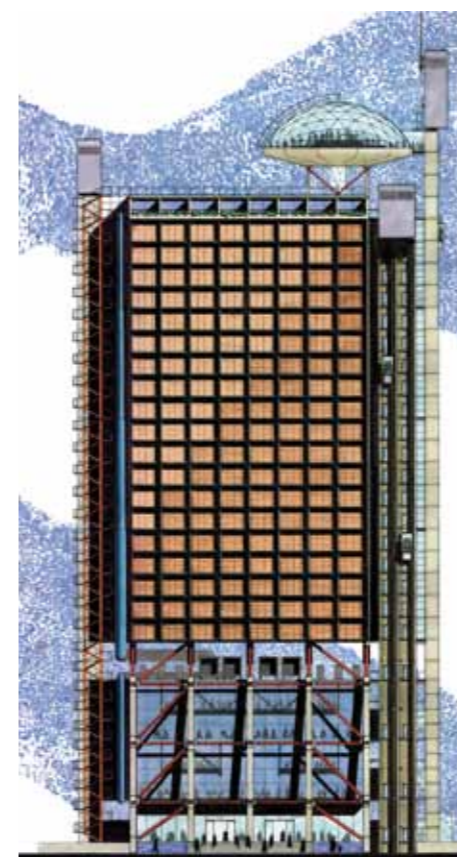
TERMOSALUDSpa pone al alcance de su negocio todos los beneficios de un centro de wellness.

Sea cual sea su espacio. Sean cuales sean sus necesidades, Sea cual sea la dimensión de su proyecto.

Piscinas, duchas, bañeras de hidrotterapia, saunas, termas, baños turcos, camillas y solariums diseñados con la calidad y seguridad avalada por años de experiencia en el sector.

Déjese aconsejar por TERSMOSALUDSpa desde el proyecto inicial al mantenimiento una vez realizada la instalación.

grupo BSB



Hotel Hesperia Tower

Alonso Balaguer y Richard Rogers

El Hesperia Tower surge, en el barrio residencial de Bellvitge de l'Hospitalet de Llobregat, como un ejemplo de regeneración urbana y de hotel contemporáneo. Se trata de una pieza clave de la regeneración que el Ayuntamiento impulsa con el Plan Hospitalet 2010, y supone un nuevo modelo urbano.

La transformación de la Gran Vía en una avenida de carácter urbano –un boulevard– con las operaciones de ampliación de la Fira 2 y la Ciutat Judicial, crean un área óptima para la ubicación de servicios hoteleros en el nuevo distrito de la ciudad (el Distrito Económico Granvía l'Hospitalet), así como la futura ampliación del aeropuerto y la creación de actividad económica ligada al desarrollo del Plan Delta, que ordenará el territorio del gran delta del Llobregat. Así pues, el Hesperia Tower nace con dos grandes



ideas generales que se recogen ya desde los inicios: erigirse como un edificio emblemático (por su altura, programa y condición de puerta suroeste de Barcelona), y actuar como motor de transformación urbana.

Richard Rogers, Luis Alonso y Sergi Balaguer, plasmaron en el

proyecto los requerimientos del promotor y las necesidades del lugar. Plantearon la disposición del edificio respecto a la Gran Vía de Les Corts Catalanes evitando que éste fuera un obstáculo visual de los edificios de viviendas de Bellvitge y que a la vez estableciera una fachada urbana al nuevo boulevard en el que se transforma ésta vía. Esta transformación, de una autopista en un

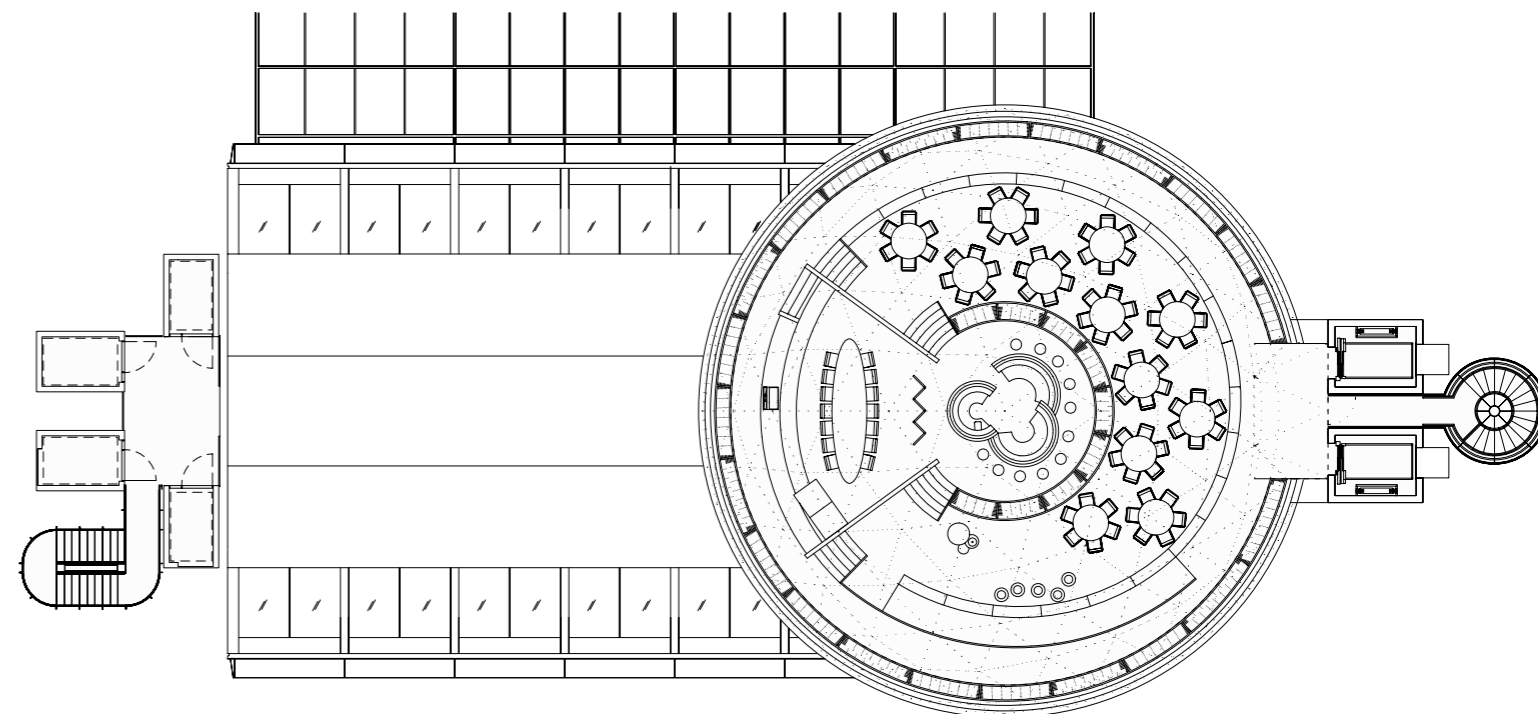
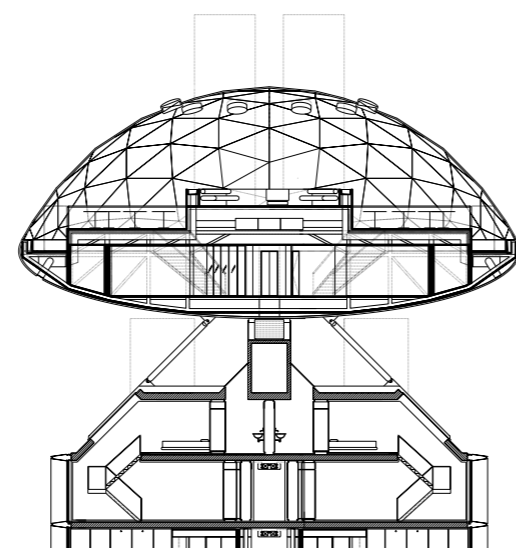
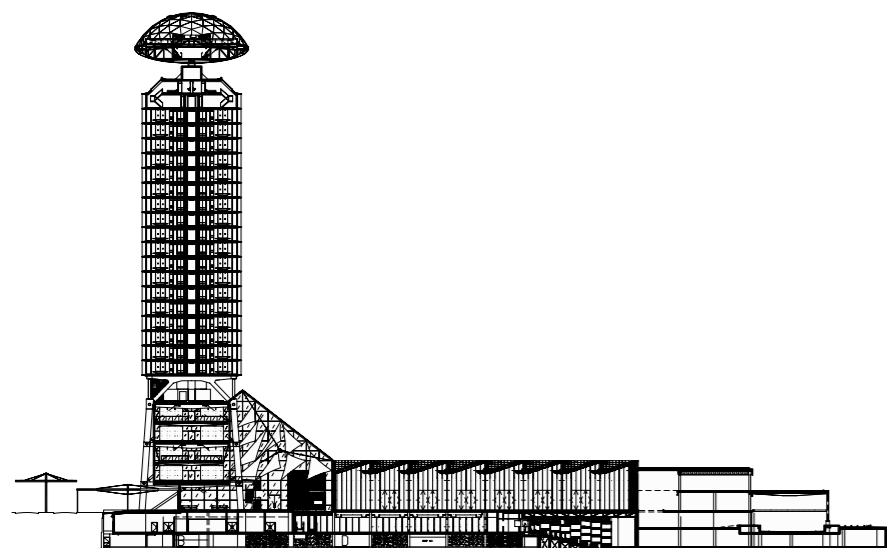


La torre de 105 metros y 29 pisos que conforman el hotel Hesperia Tower, nuevo buque insignia de la cadena Hesperia y su proyecto más emblemático e innovador, es un rascacielos vanguardista con todos los servicios para congresos, auditorio, ocio, negocios y restauración. Sus arquitectos, el equipo formado por el británico Richard Rogers y los barceloneses Alonso-Balaguer, han concebido un edificio que ya se ha convertido en referente del skyline de Barcelona y su área metropolitana. El edificio culmina con una impresionante cúpula acristalada con una imagen futurista, que es el icono que remata la silueta del Hesperia Tower, y que alberga el restaurante "Evo", con la cocina de prestigioso chef, recientemente fallecido, Santi Santamaría, y cuenta con 280 habitaciones de lujo, 12 suites dúplex con jacuzzi en el dormitorio, 7 suites ejecutivas y una suite presidencial. Asimismo dispone de un Centro de Convenciones y Congresos de 5.000 metros (adaptables a múltiples salones con una capacidad máxima simultánea de 2.500 personas y un auditorio), un innovador club deportivo y spa urbano de alto nivel, el Metropolitan Gran Vía, así como las nuevas oficinas centrales de Hoteles Hesperia en edificio anexo, con apartotel, y por último un auditorio para 500 plazas.

El programa se distribuye entre el edificio en altura que alberga el hotel, y un zócalo de gran longitud que recoge las demás funciones (el Centro de Congresos, Auditorio y el Club Deportivo). La unión entre estos dos cuerpos se realiza mediante una estructura de transición, un atrio acristalado que ocupa las 6 primeras plantas de la torre. En él se

Sus arquitectos... han concebido un edificio que ya se ha convertido en referente del skyline de Barcelona y su área metropolitana.

paseo urbano, supone la eliminación de lo que ha sido una cicatriz histórica, al superar su condición de frontera física para el territorio. El efecto de grapaje entre zonas fronterizas, se hacía necesario.



sitúa el vestíbulo del hotel y el acceso al centro de convenciones y auditorio, es un espacio iluminado por luz natural cuyo techo transparente deja ver el cielo. El resultado final es el de un espacio abierto y diáfano, se trata de una solución por tanto espectacular y vanguardista.

El proyecto aporta varios elementos diferenciadores que logran que el Hesperia Tower sea un edificio singular como es su imagen exterior. El edificio muestra sus "entrañas", la estructura, los núcleos de comunicaciones verticales (escaleras y ascensores) y las instalaciones. La importancia de la externalización de todos los elementos de comunicación vertical e instalaciones permite liberar el espacio útil de la planta de habitaciones, a la vez que posibilitar futuras adaptaciones con facilidad. Pero a su vez forman parte de la composición, transformándose en elementos casi escultóricos que confieren singularidad y expresividad al edificio, así como importantes ahorros energéticos.

La periferia de color naranja de la fachada acristalada contrasta con el gris del hormigón y el azul del cielo. Dicha fachada es un muro cortina, una solución atípica donde desaparece la ventana convencional. Desde el interior de la habitación se convierte en una superficie de cristal que permite contemplar

sin obstáculos una magnífica visita del Hospitalet de Llobregat, Barcelona, la sierra de Collserola, la montaña de Montjuïc y el puerto barcelonés. El elemento

que remata la torre es una cúpula de cristal, a 100 metros de altura, con reminiscencias futuristas donde se ubica el restaurante panorámico Evo, un restaurante especial por su cocina y por las vistas que desde él se pueden disfrutar. La





cúpula en lo alto de la torre es ya un icono del edificio y también de la ciudad, con un radio de visión ininterrumpida de 360°, que permite contemplar desde el Baix Llobregat al Maresme.

La estructura de la torre transmite las cargas a la cimentación a través de 10 pilares dispuestos según 5 pórticos que cubren una luz de 12 metros y dispuestos con interjes de 8 m. Los

Ficha Técnica

Autores / Autor · Richard Rogers Partnership, Alonso-Balaguer y Arquitectos Asociados · **Arquitecto/s** Director/es del proyecto · Richard Rogers Partnership: Richard Rogers, Laurie Abbott, Lennart Grut; Alonso-Balaguer y Arquitectos Asociados: Luis Alonso, Miquel Bargalló, Gustavo Rios · **Equipo de arquitectura** · Richard Rogers Partnership: Andrew Partridge, David Ardill, Mateo Millar, Tamiko Onozawa; Alonso-Balaguer y Arquitectos Asociados: Jakob Hensen, Núria Widman, Agnes Yr Gudmundsdotpir, Maria Molsosa, Olga Pajares · **Arquitecto técnico/aparejador** · **Tecnics G3**: Xavier Molina, Víctor Forteza, Juan García · **Director Ingeniería y Proyectos Hoteles Hesperia** · Alfonso Galdo · **Interiorismo** · GCA Arquitectes Associats: Josep Juanpere, Maria Vives, arquitectos socios de GCA · **Asesor proyecto restaurante EVO** · Santi Santamaria, chef · **Promotor** · Hoteles Hesperia · **Constructora** · Edificacions Maragall, Construccions Castro · **Superficie total construida** · 35.000 m² y 50.000 m² de urbanización (en el ámbito del parque Feixa Llarga) · **Coste** · 60.000.000 € ·

Materiales / Equipamiento de cocinas · Adisa · **Muros cortina y carpintería metálica** · Calviá · **Instalaciones eléctricas y mecánicas** · Climava · **Estructuras metálicas** · E.G. Metal · **Estructura metálica EVO** · ElfeNaumetal · **Forro exterior base cúpula** · Fibrester S.A. · **Fabricación y montaje de fachada** · Folcrá · **Estructura hormigón** · Galasa · **Mobiliario Zonas nobles, EVO, Suite Presidencial** · Momba · **Metalistería interior** · Metalistería Casas · **Instalaciones audio-visuales** · Sono · **Iluminación ornamental y auditorio** · Sadilsa · **Equipamiento eléctrico MT, BT y automatización** · Schneider · **Fabricación y montaje del atrio y la cúpula** · Strain Engineering S.L. / Bellapart S.A.U. · **Mobiliario habitaciones** · Sureda · **Estructura metálica** · Tamansa · **Ascensores** · Thyssen ·

2 núcleos de hormigón armado de los ascensores, situados lateralmente respecto a la torre, se cimentan cada uno sobre un encepado de 2 pilotes también de diámetro 2.000 mm. y transmiten una carga al terreno de 1.500 Toneladas. Estos encepados tienen 1,60 metros de canto y se sitúan 4 metros por debajo de la cota general de cimentación, a fin de generar así el espacio necesario para los fosos de los ascensores.

Desde el punto de vista de la ejecución, los condicionantes más importantes han sido la presencia de nivel freático y la presencia de arenas sueltas en el terreno. El hecho de que el nivel de las aguas freáticas se hallara a unos 50 cm. por encima de la cota del último sótano ha obligado a mantener un bombeo constante durante la realización de los encepados, que tienen la cota inferior casi 3,50 metros por debajo de nivel freático. Se ha utilizado una red de 12 pozos de captación, que han permitido la reducción de 3,50 metros el nivel freático.

La envolvente del edificio, ligera y traslúcida, cuenta con un acabado en cobre, sobre una estructura en diente de sierra que evoca el movimiento ondulante de las olas del mar. Se trata del elemento visual principal desde las habitaciones que ocupan la torre y cuya fachada permite la lectura de la estructura y modulación desde el exterior. Desde el interior de las habitaciones, se puede visualizar el perfil de las ciudades de L'Hospitalet de Llobregat y Barcelona, a través de un doble acristalamiento pleno sin interrupciones y prácticamente transparente. Se trata de un muro cortina con una perfilera naranja de aluminio. Para las fachadas del zócalo donde se hallan el Centro de Convenciones y el Club Deportivo, se ha buscado la doble condición de elemento urbano aplacando la fachada con granito e interrumpiéndola con estrechas franjas de cristal; a la vez, se ha abierto parcialmente hacia el interior, donde una lámina de agua rodea el edificio y forma parte del parque. La fachada interior del Centro de Congresos se ha tratado con muro cortina, y a diferencia de la torre, la perfilera es imperceptible.



Sistema de anclajes para fachadas ventiladas

GutterKel® S.A.
Cubiertas y fachadas

www.gutterkel.com