



Foto: Carvajal + Casariego Arquitectos

# Gádor de Carvajal y Juan Casariego

## CARVAJAL + CASARIEGO ARQUITECTOS

En los últimos años se han realizado en España numerosos proyectos hospitalarios llevados a cabo por prestigiosos equipos especializados en esta área, como es el caso de Carvajal + Casariego Arquitectos, profesionales que con una dilatada experiencia en proyectos de todo tipo -edificios administrativos, residenciales e industriales- han diseñado también un importante número de hospitales y centros de salud por toda España. Hemos querido desde Promateriales, aprovechando este especial que hacemos sobre arquitectura hospitalaria, conocer la opinión de Gádor de Carvajal y de Juan Casariego sobre esta disciplina en la que, como se desprende de sus respuestas al cuestionario, “un hospital debe fundamentalmente transmitir seguridad y confort, y debe crear un entorno que contribuya a contrarrestar el inevitable estrés que padecen los usuarios”.

**Carvajal + Casariego Arquitectos, ¿consideran que la especialización es garantía de una mejor Arquitectura?**

La especialización garantiza un conocimiento concreto, nunca una buena arquitectura. Pensamos que una de las virtudes del buen arquitecto es su capacidad de organizar, de estructurar, de dar sentido formal a un programa complejo levantando un edificio, y esa virtud se ejercita desarrollando proyectos de todo tipo y escala. En nuestro caso, casi siempre dentro de la esfera pública, hemos proyectado viviendas, juzgados, laboratorios, ayuntamientos, edificios industriales, en fin, diversos edificios, y esta diversificación creemos que nos ha ayudado a diseñar mejores hospitales. En este sentido, nos hemos asociado con Juan Vicente y Pablo Núñez, arquitectos de un estudio de similares características al nuestro y con una experiencia complementaria, y así buscar una manera común de afrontar los proyectos en la que el programa es solo una parte.

**¿Cómo se proyecta un hospital con un equilibrio razonable entre valor arquitectónico, utilidad y coste?**

Este equilibrio es algo deseable cuya consecución redunda, generalmente, en la realización de una buena arquitectura. La gran escala del hospital de referencia obliga a desarrollar estrategias muy certeras en las que se planteen sistemas y soluciones universales, y en este contexto las soluciones inteligentes y poco complejas experimentan la amplificación de sus cualidades e incrementan el valor del proyecto en los tres ámbitos que enumeran. Los hospitales son además edificios sometidos a gran presión, y que han de durar, por lo que su coste ha de medirse en el tiempo, y relacionarlo con la inversión global, en la que el presupuesto de las obras acaba siendo residual.

**¿Qué diferencias fundamentales hay entre los proyectos hospitalarios que realizaban en el año 2000 y sus últimas propuestas?**

Creemos que existe una progresión en la búsqueda de soluciones sencillas que permiten desarrollos complejos, en el desarrollo de esquemas claros que se pueden explicar con dos pinceladas. Buscamos también una mayor diferenciación espacial entre las partes de atención y logística para facilitar la gestión integral diferenciada,



Foto: Hospital La Gomera

de acuerdo con los modelos actuales de explotación.

**¿Qué opinan sobre la industrialización de la construcción (prefabricados para las fachadas) y la obra en seco (PYL para las particiones interiores), todo ello muy empleado en la construcción hospitalaria?**

La modularidad y repetición son grandes ventajas en este tipo de proyectos de gran superficie y programa menudo, facilitan el proceso constructivo y el mantenimiento posterior, y por tanto la economía de la obra, si bien estas condiciones varían mucho según el mercado donde se construye el edificio. El mercado español no ofrece tantas posibilidades y ventajas en los sistemas industrializados como otros países con mayor población en los que, probablemente por razones matemáticas, hay una gran variedad de soluciones muy competitivas y ensayadas. No obstante, el hospital de referencia, por su dimensión, permite la investigación y el replanteamiento de soluciones industriales tipo, y su adaptación a soluciones concretas. Las fachadas prefabricadas se han desarrollado mucho, y la utilización de grandes paneles ligeros con diferentes texturas es algo que manejamos en nuestra obra, pues permite una rápida y económica construcción, sin renunciar al espesor necesario para el buen comportamiento

bioclimático. Permiten también el planteamiento del edificio como un sistema y no como un conjunto de soluciones particulares. Con respecto a las particiones interiores, en su gran mayoría las resolvemos en seco, aunque seguimos utilizando métodos tradicionales para la sectorización de incendios.

**Flujos de pacientes, visitantes, personal sanitario y personal administrativo, ¿cómo se resuelve el sistema circulatorio, tanto interior como exterior? ¿Y cómo lo entienden los usuarios del hospital?**

Plantear desde el principio los tráficos diferenciados, tanto exteriores como interiores, es fundamental: la estructura de las circulaciones constituye el armazón del proyecto, y un planteamiento confuso y no diferenciado solo conduce a un mal proyecto. La solución ha de ser muy clara y directa, única manera de evitar posteriores malos usos. El sistema de circulaciones ha de ser vertebrador e integrador y no un resultado de la agrupación de áreas. Si es así, los usuarios lo entenderán como parte de su espacio, confortable, del que es fácil apropiarse al no ser

“La modularidad y repetición son grandes ventajas en este tipo de proyectos de gran superficie y programa menudo...”

Foto: Hospital La Gomera





Foto: Hospital Marqués Valdecilla

exclusivamente un espacio de circulación, ya que debe incluir espacios vinculados de uso exclusivo.

**¿Hasta qué punto condiciona la topografía el diseño de un proyecto hospitalario?**

Los edificios se deben al lugar, algo que una parte de la arquitectura reciente ha olvidado, y no solo por sus particularidades topográficas, sino también por su entorno entendido en su más amplia acepción. El hospital además, como elemento representativo, debe estructurar por su escala una parte de la ciudad, y su diseño ha de surgir facilitando esa relación de escala urbana, que afecta a su organización general, en la que el programa se acomoda.

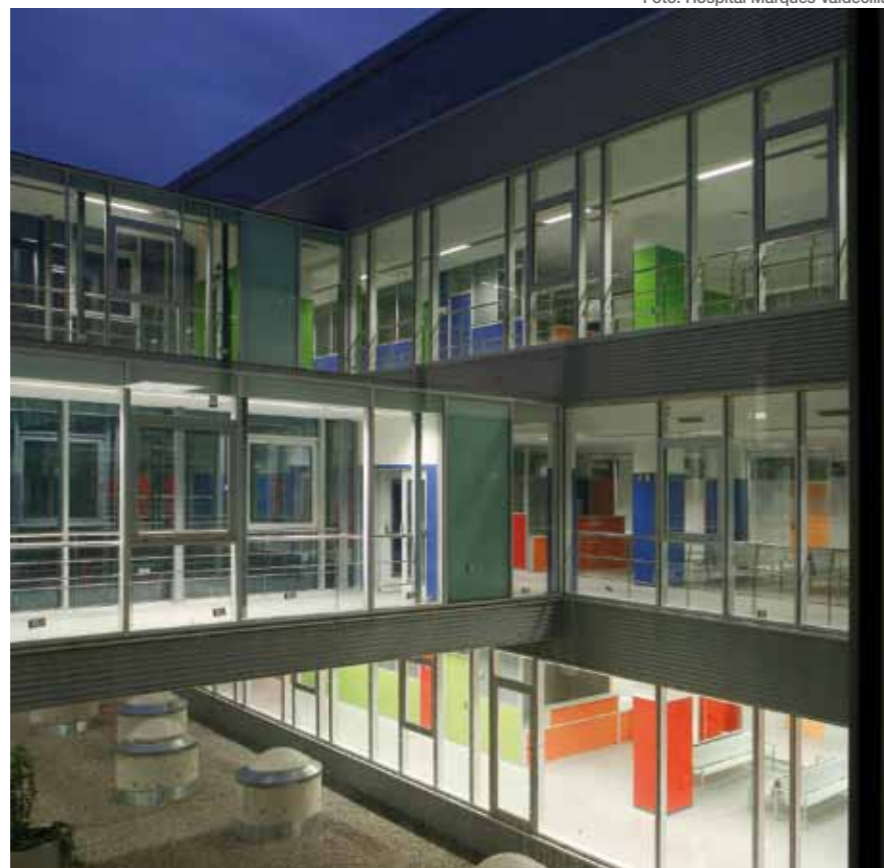
**Los edificios proyectados tienen posibilidades de ampliación porque... (Háblenos de ello)**

La ampliación del hospital es una demanda permanente a la que en muchas ocasiones se responde de manera ligera. El crecimiento vertical de un edificio complejo resulta inverosímil, y para que el hospital crezca horizontalmente se necesita algo que en la mayoría de las ocasiones no se da: una ordenación urbanística previa y una amplia parcela, acompañadas de un plan director actualizado. Si el proyecto está claramente

estructurado, con unos tráficos rotundos y diferenciados, la estructura de peine puede facilitar el desarrollo de las áreas de atención, que son

las que crecerán en el futuro. Pensamos que los grandes hospitales públicos de última generación en España no van a tener un problema de espacio, sino de gestión.

Foto: Hospital Marqués Valdecilla



# CON Y SIN CALZADO, MOJADO Y SECO, DOS PROBLEMAS UNA SOLUCIÓN

## Altro Aquarius™

CON LAS MÁXIMAS GARANTÍAS DE HIGIENE Y SEGURIDAD

La solución para uso combinado de pies calzados y descalzos en superficies mojadas y secas. Evita riesgos con un solo producto.

Contacto: (34) 91 549 52 30 / [suelos@altroscaandess.com](mailto:suelos@altroscaandess.com)  
Visita [www.altroscaandess.com](http://www.altroscaandess.com)

SLIP RESISTANCE TRRL 2-36 R10

EASYSOFT CLEAN 10 YEAR

“Un buen hospital es aquel que admite cambios que mejoran su capacidad asistencial, que es lo que hay que ampliar, y no su superficie”

Gestionar adecuadamente lo que tenemos evitará construir más, proceso siempre traumático, y eso lo permite un proyecto cuya arquitectura no se resienta con los cambios de carácter interno, haciéndolos compatibles con el mantenimiento de la atención. Un buen hospital es aquel que admite cambios que mejoran su capacidad asistencial, que es lo que hay que ampliar, y no su superficie.

**¿Qué principales elementos convierten los proyectos hospitalarios de Carvajal + Casariego Arquitectos, en claros ejemplos de sostenibilidad medioambiental?**

La sostenibilidad medioambiental está presente en la buena arquitectura desde antes de que se pusiera tan en boga el término, hoy algo gastado. Consideramos que las medidas pasivas, relacionadas con la disposición del edificio y su materialidad, son las fundamentales y las que no tienen posibilidad de corrección posterior. La incorporación de la alta tecnología puede ser un segundo paso, pero en muchos



Foto: Hospital San Pedro



Foto: Hospital La Gomera



Foto: Hospital Marqués Valdecilla

## SOMOS UN CAMALEÓN NOS ADAPTAMOS A TUS NECESIDADES

Mientras muchas compañías ofrecen gamas estándar de climatización, nuestro equipo de profesionales está capacitado para ofrecer **soluciones personalizadas**, optimizando nuestros costes y manteniendo los más altos niveles de **calidad**.



 **termoven**

C/ Bronce 5-7 - 28510 Campo Real (Madrid)  
Tel.: (34) 91 876 52 13

[www.termoven.es](http://www.termoven.es)



Foto: Hospital Reina Sofia

casos o bien no se produce por cuestiones presupuestarias o bien no se gestiona adecuadamente; hay que conocer bien las condiciones de manipulación reales que tendrán los equipos durante la vida del edificio para evitar despilfarros y problemas derivados del mal funcionamiento. Por otro lado, estamos muy interesados en el empleo de sistemas que permiten la convivencia de lo edificado con lo vegetal, que nos permiten integrar extensas áreas verdes en el entorno hospitalario y llegar a constituir con los edificios paisajes naturales en continuidad con las áreas no construidas.

**Y por último, ¿qué percepciones debe transmitir un hospital a sus pacientes, visitantes y profesionales que allí trabajan? ¿Cómo deben de contribuir a ello sus materiales, colores y formas?**

Un hospital debe fundamentalmente transmitir seguridad y confort, y debe crear un entorno que contribuya a contrarrestar el inevitable estrés que padecen los usuarios. Pensamos que sus espacios han de ser neutros, de calidad, con cualidades apreciables por todos los usuarios, que forman un colectivo muy heterogéneo. La idea es que lo puedan percibir como propio, y para ello, la integración natural y gradual del edificio en el entorno, la correcta dimensión de los espacios y la abundancia de luz y vistas son herramientas clave.

Foto: Hospital San Pedro



## A tribute to light

Elliott Erwitt, 2011



Ernesto Gismondi with the R&D team: Nur

artemide.com