

SÁNCHEZ GIL ARQUITECTOS

Ayuntamiento Santa Marta de Tormes, Salamanca

UN EDIFICIO GENERADOR DE CIUDAD, AMABLE Y TRANSPARENTE

Foto: Fernando Sánchez Cuadrado



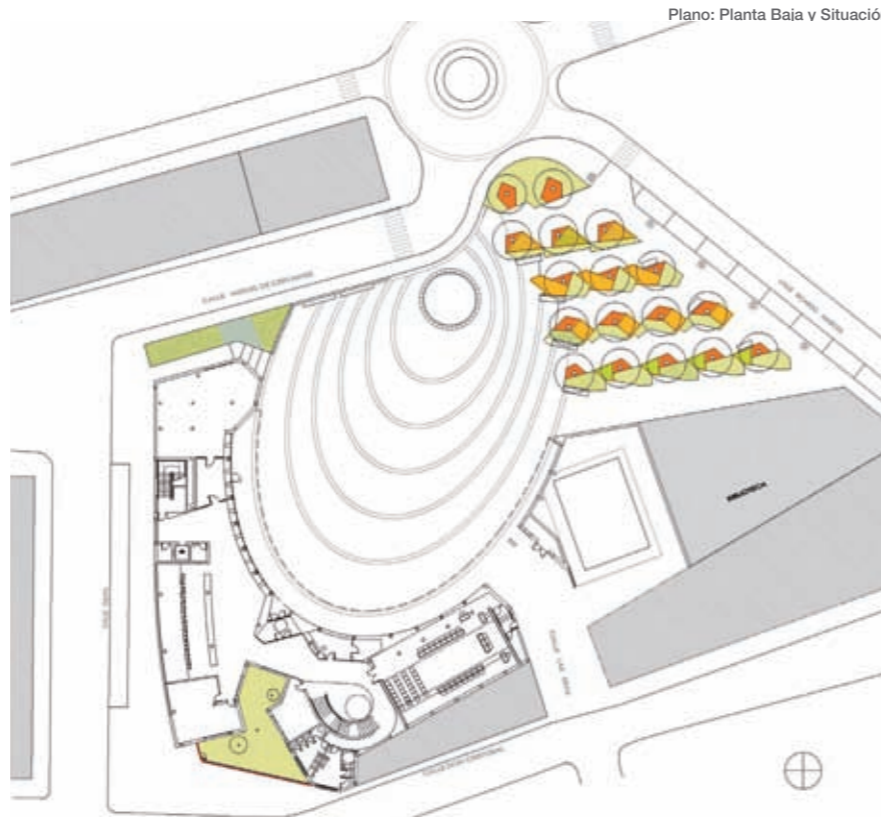
Proyecto llevado a cabo por el estudio de arquitectura Sánchez Gil Arquitectos, formado por un equipo con una gran trayectoria profesional, integrado por dos generaciones de arquitectos. Se trata de un proyecto de obra nueva, en el cual el espacio público ha primado como generador de proyecto, actuando a través de una interacción espacio público-espacio edificio. En opinión del estudio, un Ayuntamiento no es un edificio administrativo más, por lo que en este proyecto se realiza una nueva lectura de los elementos clásicos de las casas consistoriales.



Foto: Fernando Sánchez Cuadrado

Ubicado en la Plaza Mayor del municipio de Santa Marta de Tormes, Salamanca, este edificio tiene como punto de partida el espacio público representativo como elemento generador del proyecto. Su principal elemento es la creación de una plaza elíptica, ubicada en pendiente, con unos 42x35 metros de superficie. Esta tipología tiene unos antecedentes muy destacados en el campo del urbanismo histórico (La plaza San Pedro del Vaticano, y el Campidoglio en Roma o la Piazza del Campo en Siena), aumentando la tensión del espacio generado siendo rodeada la plaza por el edificio que se proyecta, reforzando este hecho la línea de cornisa creciente hacia los extremos. Una característica importante del proyecto es la interacción del espacio público-espacio edificio del tipo positivo negativo.

El Ayuntamiento abraza el espacio público lo que provoca, entre las distintas personas que acuden al edificio, la creación de un lugar de relación además de generar un



Plano: Planta Baja y Situación



Industrializamos la libertad creativa.

ARQUITECTURA DE FACHADAS

EDIFICIOS PITÁGORAS Y TECNOVA DEL PARQUE CIENTÍFICO-TECNOLÓGICO DE ALMERÍA (PITA). ALMERÍA.

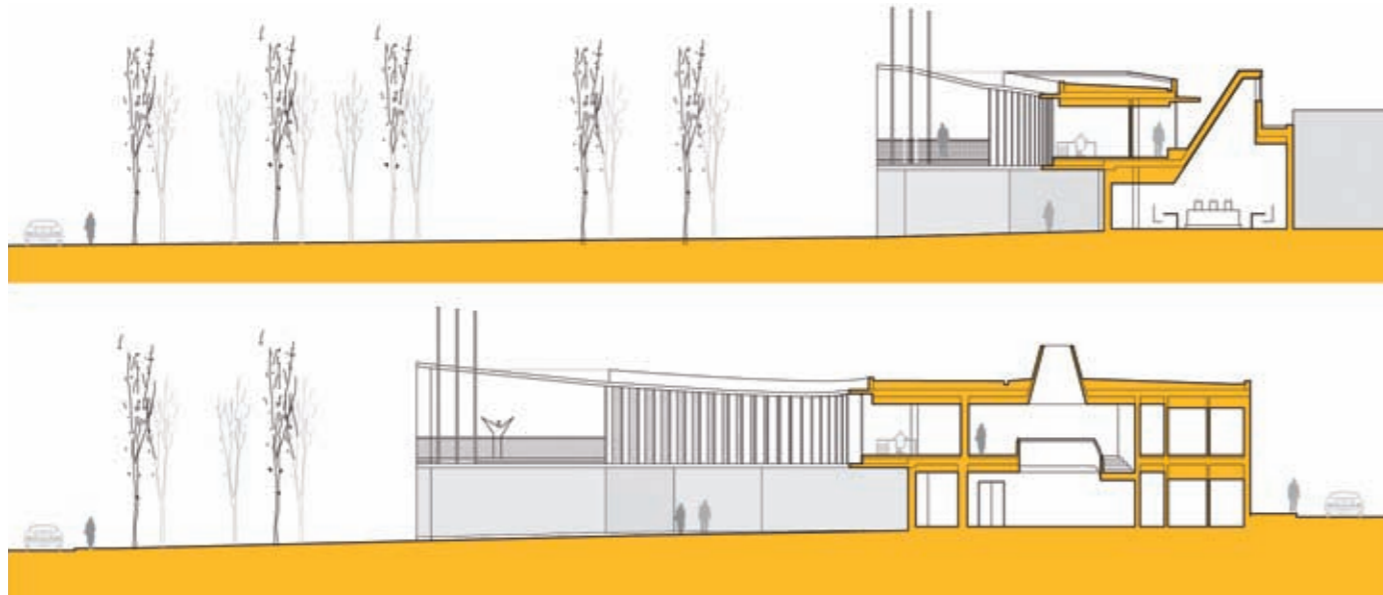


Arquitecto: Ferrer Arquitectos.
Instalador: Torresa.
Sistemas: Fachada SG 52, COR 2000, 4200 Corredera.



SOLICITE MÁS INFORMACIÓN EN

902 31 31 50 WWW.CORTIZO.COM



Secciones



Fotos: Fernando Sánchez Cuadrado



ambiente de acogida. Cuenta con un cuerpo de altura variable, entre una y dos plantas, resolviendo así la pendiente continua hacia los extremos, este volumen se levanta sobre una planta baja con un soportal continuo. La forma final del edificio es el resultado de una operación geométrica sencilla, la intersección entre un cilindro elíptico con un plano inclinado.

La imagen principal del proyecto, que además unifica la imagen del edificio y garantiza la luminosidad hacia el interior del edificio, se encuentra en la fachada del cuerpo volado que corresponde con la plaza, con orientación norte y este, formada por un paño totalmente acristalada, protegida además por unas lamas verticales de hormigón prefabricado. Con respecto al resto de cerramientos se ejecutan con fábrica de ladrillo Klinker visto de color negro, esto le confiere un carácter masivo reforzando así el volumen, donde los huecos y las celosías cerámicas son los protagonistas.

Un ayuntamiento, por su carácter simbólico, los elementos representativos y su tradicional relación con la ciudad lo convierten en un edificio singular, pero no es un edificio administrativo más, por lo que se ha realizado una nueva lectura de los elementos propios de las casas consistoriales clásicas.

El edificio envuelve al ciudadano de manera amable y transparente como símbolo de

NEOLITH



MAYOR FORMATO DEL MERCADO
AMPLIA GAMA DE COLORES Y ESPESORES
TODOS LOS USOS POSIBLES EN FACHADAS E INTERIORES

Neolith, primera placa porcelánica del mercado por su formato (3,650 x 1,250 m) es aplicable a todas las finalidades que se puedan imaginar: pavimentos, revestimientos, fachadas ventiladas, mobiliario, encimeras de cocina, baños.

Todo ello combinado con las propiedades del porcelánico técnico que le ofrecen los mejores resultados en cuanto a resistencia a temperaturas, rayado, manchas y nula absorción de agua.



Fotos: Fernando Sánchez Cuadrado

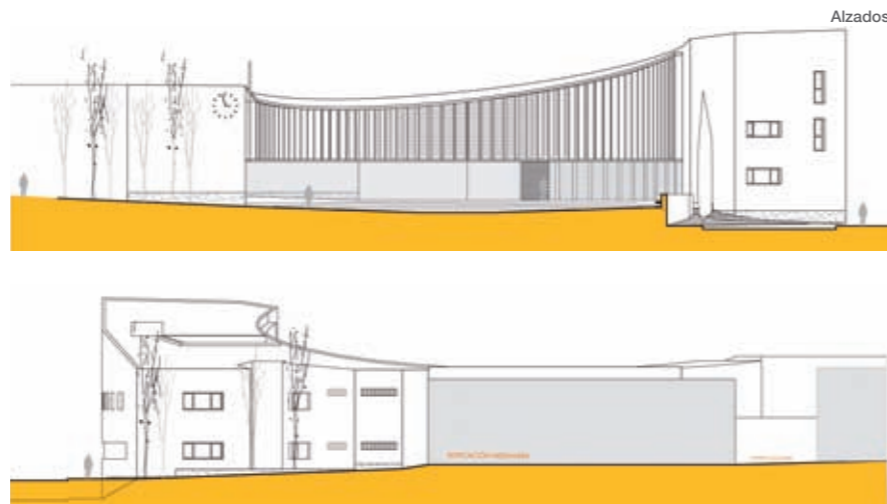


la entidad democrática que representa, se abre al espacio público, donde se ha prestado gran cuidado a la ubicación de los diferentes hitos urbanos; mástiles de las banderas, que se levantan sobre la línea de cornisa, concebido como un vacío en el ritmo de las lamas de la fachada principal se localiza el balcón, el cual es protagonista en los días de fiesta, y el reloj, que recupera la clásica dualidad con la torre de la iglesia situado al otro lado de la carretera.

Ficha Técnica

Propiedad · Excelentísimo Ayuntamiento de Santa Marta de Tormes · Autores / Autor · Emilio Sánchez Gil, Fernando Sánchez Cuadrado y Emilio Sánchez Cuadrado (Sánchez Gil Arquitectos) · Arquitecto Colaborador · Antonio García Villanueva · Dirección de Ejecución · José Francisco González Hernández y José Luis Borrego Rodríguez · Constructora · Collosa Construcciones y obras Llorente.S.A, Manrique Vecino, Eva Cabezas, José Félix Lozano · Fecha de proyecto · 2008-2010 · Fecha de ejecución de las obras · 2010-2011 · Fotografía · Fernando Sánchez Cuadrado · Coste Ayuntamiento P.E.M · 1.553.305,79 € · Coste medio · 777,4 €/M² · Coste Urbanización Plaza P.E.M · 158.278,07 € · Coste medio · 80,83 €/M² · Jefe de Obra · Aitor Sánchez · Constructora urbanización de Plaza · Forcimsa ·

Materiales / Estructura de hormigón · Domingo Martín e hijos · Ferralla · Fermareí · Fachada de ladrillo Klinker negro Lanzarote · La Paloma · Lamas Prefabricados de hormigón blanco · Logarbe · Carpintería · Cortizo · Solados · Piedra natural de Palancar · Falsos Techos, tabiquería y acondicionamiento acústico · Audiotec, Placo y Ecophone · Electricidad · Electricidad Galindo · Material de iluminación · Grupo Lledó, Odelux, Zumtobel Staff y Erco · Acústica · Optimus · Climatización · Emilio Pérez Escribano · Fontanería · Ignacio Cuadrado · Material Fontanería · Terrain · Sanitarios · Roca · Alicatados · Grupo Keraben Grespor · Mobiliario · Inclass, Ofitres y diseño propio · Movimiento de Tierras · Aldaso · Saneamiento, Climatización y Ventilación · Ignacio Cuadrado · Electricidad y Telecomunicaciones · Electricidad Galindo · Albañilería · Anclo · Tabiquería de pladur y falsos techos · Audiotec · Pintura · Decoberpal · Yeso · Requejo · Carpintería de aluminio · Fidalgo · Zinc · Ignacio Cuadrado · Vidrios · Cristalería Lobato · Solados y alicatados · Simarga · Carpintería de madera · Cydma · Cerrajería · Aibel · Mobiliario-Stores-Reloj · Mirame · Acero inoxidable · Veganox · Vinilos · Ideafix · Aislamientos · Aisledif · Impermeabilización · Bruma · M.O. Soleras · Paherbal · Material piedra · Javier Mármoles y granitos · Limpieza · Limpiezas Azor · Setel · PCI · Solera cubierta · Pulimentos Castilla · Jardinería · Viveros Gimeno · Ascensores · Zener ascensores · Suministro ladrillo · La Paloma · Prefabricados de hormigón · Logarbe · Acometida Eléctrica · Benito ·



Alzados



Alzados

Acceso

El acceso principal del edificio se encuentra ubicado en el sur de la plaza. El soportal del volumen inferior da paso a una entrada en tronera, en la que una grieta, generada por unos potentes muros de ladrillo negro y que talla el volumen posterior, dirige la vista hacia un patio que ofrece una imagen de misteriosa luminosidad en la que la vegetación contrasta con la oscuridad de las fábricas invitando a entrar.

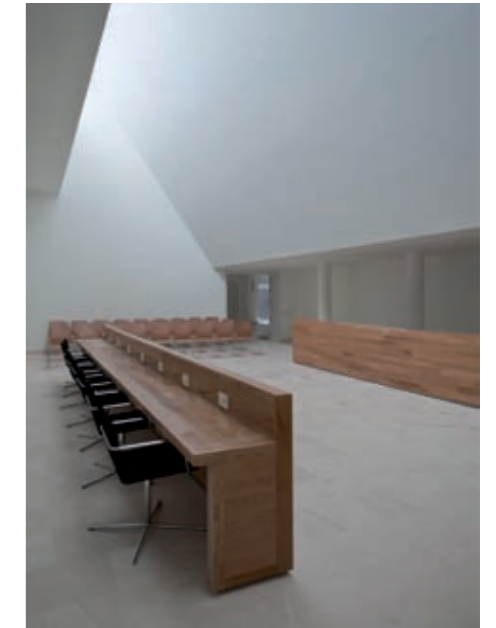
Distribución

Los dos vestíbulos principales del edificio se encuentran ubicados en el acceso, el cual se localiza en una posición céntrica con fondo la vegetación del patio y el arranque

“El edificio envuelve al ciudadano de manera amable y transparente como símbolo de la entidad democrática que representa”

de la escalera representativa del edificio, uno de estos vestíbulos, conduce al salón de plenos, y el otro está destinado a la atención de los ciudadanos.

La escalera helicoidal, que domina el vestíbulo del salón de plenos



Fotos: Fernando Sánchez Cuadrado

conduce a la planta primera, se encuentra iluminada cenitalmente.

El salón de plenos logra una doble altura mediante un plano inclinado, el



EASY GLASS® SYSTEM BY Q-RAILING

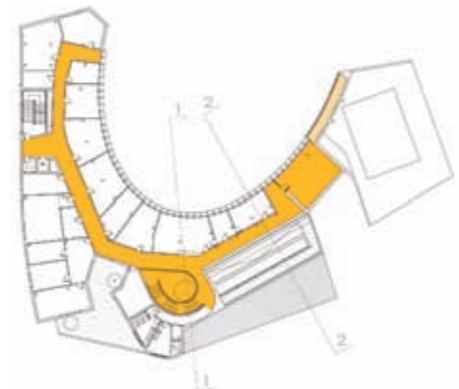
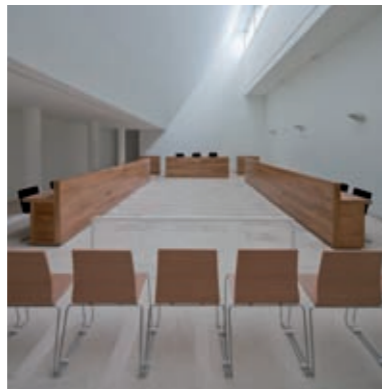
Sistemas modulares de barandillas donde el vidrio es el protagonista

Diseños modernos y minimalistas. Líneas elegantes. Espacios únicos. Esto es lo que sucede cuando se mezclan brillantes ideas arquitectónicas con los sistemas Q-railing. Con Q-railing la arquitectura adquiere un nuevo nivel. Para más información puede contactar con nosotros al **972 40 21 98** o bien mandarnos un email a sales@q-railing.es y solicitar nuestros catálogos coleccionables Q-designs 1 y 2.





Fotos: Fernando Sánchez Cuadrado



Plano Planta Primera

...cual provoca la alternancia de espacios comprimidos con zonas de expansión, a través de este plano inclinado se consigue que la luz del mediodía se refleje entrando por un lucernario lineal.

Las concejalías y los distintos despachos de técnicos se sitúan en la primera planta, se encuentran distribuidos en torno a un eje quebrado que conecta los espacios de

“La escalera helicoidal, que domina el vestíbulo del salón de plenos conduce a la planta primera, se encuentra iluminada cenitalmente”

diferente carácter y que además aporta luz y riqueza espacial al interior, gracias a distintos

elementos como puede ser el patio de lucernario, vestíbulo principal, patio grieta y aperturas a la plaza y a las calles.

El edificio se encuentra coronado por un espacio diáfano el cual adapta su volumen a la forma de la cubierta, luminarias suspendidas, armarios a la altura de las mesas y una retícula de pilares que dan carácter al espacio.



¿Por qué la nueva ecoTEC plus de Vaillant?

Porque es la mejor forma de ahorrar con total seguridad



Nuevas calderas ecoTEC plus:
las calderas que ahorran más en gas y que más ahorran en electricidad.

Calderas optimizadas para ahorrar en consumo eléctrico, además son las primeras calderas de condensación domésticas con bomba modulante de alta eficiencia que reduce al mínimo el consumo eléctrico.

Las nuevas calderas ecoTEC plus con un renovado y atractivo diseño cuentan con un nuevo sistema de combustión electrónico aire-gas, que mejora el rango de modulación de potencia y la combustión en cualquier condición de funcionamiento. Gracias a este sistema se reduce el consumo de gas y se produce una combustión más limpia y con menos emisiones.

Menor consumo en gas y electricidad. La solución perfecta para sus clientes.

■ Calefacción ■ Agua caliente ■ Energías renovables

Porque  **Vaillant** piensa en futuro.

902 11 63 56 · info@vaillant.es · www.vaillant.es



Foto: De izq. a dcha.: Fernando Sánchez Cuadrado, Emilio Sánchez Gil y Emilio Sánchez Cuadrado

“Desde un primer momento se pensó que la actuación tenía que ser unitaria de manera que se creara una unidad que resolviera todos los aspectos urbanos”

¿Cómo consigue el nuevo edificio integrarse en el entorno? ¿Condicionó la parcela en la que se ubica su diseño?

Nos encontramos con el reto y la suerte de ordenar un gran espacio vacío que iba a resultar esencial en el desarrollo del núcleo urbano de Santa Marta de Tormes, de manera que la ubicación del nuevo equipamiento genera un importante eje, transversal a la calle principal, que une la plaza de la iglesia y la plaza de nueva creación.

El solar en el que se sitúa el Nuevo Ayuntamiento era un gran espacio desestructurado con múltiples condicionantes que precisaban de respuesta: medianeras vistas, una subestación telefónica inamovible, un entramado urbano con distintas alturas y escalas y una calle que desemboca en el solar. Desde un primer momento se pensó que la actuación tenía que ser unitaria de manera que el Ayuntamiento y el futuro equipamiento anexo crearan una unidad que resolviera todos los aspectos urbanos.

Ya desde los primeros croquis se evidencia la importancia que concedimos a la respuesta urbana como tema crucial en la resolución del proyecto. Se crea un espacio vacío en forma de plaza elíptica en pendiente definida por la morfología del edificio y un segundo espacio umbrío arbolado que lo complementa,

de manera que ambos ordenan y estructuran el conjunto de la propuesta. El edificio pretende resolver los distintos problemas propios del solar incorporando en su volumen la subestación telefónica, generando una piel única y continua donde la prolongación del entramado existente se resuelve mediante la creación de un pasadizo que sirve de transición entre las calles aledañas y la plaza.

Estamos ante un edificio que alberga diversas funciones, ¿cómo ha afectado esto a la hora de definir el proyecto?

La ordenación general de la plaza consta de dos equipamientos que la configuran: el Ayuntamiento y una biblioteca. Ambos usos están separados por una subestación telefónica que se oculta mediante un lienzo cerámico que los conecta. El Ayuntamiento asume su papel representativo presidiendo el espacio mientras que la biblioteca se pierde en la arboleda que la delimita.

¿Qué tipología estructural y constructiva se utiliza? ¿Y qué papel juega esta a la hora de distribuir el programa?

La geometría compleja del Nuevo Ayuntamiento, así como los potentes voladizos existentes, de hasta tres metros y los planos inclinados, nos llevaron a pensar de antemano que la solución estructural correcta era una estructura de pilares y losa de hormigón armado que resolviera con un único elemento todas las situaciones. Sin embargo el edificio se ha construido, debido a los tiempos que vivimos, con un presupuesto muy bajo, casi de vivienda de VPO, por lo que con el fin de aminorar costes se realizó una estructura de pilares de hormigón y forjado con vigas de cuelgue, aún así muy atrevida, limitando el uso de la losa de hormigón encofrado a tabla en los soportales y pasadizos exteriores.

Según narra la memoria “Un Ayuntamiento no es un edificio administrativo más... por lo que se ha realizado una nueva lectura de los elementos propios de las casas consistoriales clásicas” Háblenos de ello...

Un Ayuntamiento actual tiene carácter simbólico y democrático por definición, alberga a los trabajadores y representantes municipales y por ello el edificio abraza el espacio vacío, el lugar del pueblo, con fachadas acristaladas, símbolo de la transparencia de la gestión pública del ente que representa, nada hay que esconder. Por otra parte, en todas las culturas mediterráneas, el espacio público es lugar de intercambio y relación. Hoy las costumbres han cambiado pero en nuestras plazas mayores se realizan todo tipo de actividades acordes a nuestros días.

La revisión del carácter del edificio y sus simbología no se realiza desde una visión tradicional a lo Berlanga en “Bienvenido, Mister Marshall” pero tampoco es ajena a la tradición y uso que hoy perdura. Santa Marta, municipio del alfoz de Salamanca, de gran crecimiento, aúna la modernidad y la tradición que sigue marcando el día a día: las banderas presiden el balcón de ayuntamiento donde en fiestas las peñas abarrotan la plaza mientras esperan el comienzo del pregón que da comienzo a las mismas. Todos tenemos relojes o móviles pero yo al salir de casa miro el reloj de la torre de la catedral; los relojes son hitos en la ciudad y crean su imagen como iconos, ¿Cuántas películas han tomado la Gran Vía de Madrid y la torre del reloj del Edificio Telefónica como préstamo?

¿Cómo se resuelve un edificio administrativo para que resulte operativo para sus usuarios?

¿Qué criterios se han seguido para la ubicación de sus estancias?

Existe un doble criterio que ordena los usos del edificio en altura y posición atendiendo a si se trata de usos administrativos o representativos. Las estancias de mayor afluencia o atención directa de público se encuentran más próximas al acceso. El área representativa se sitúa en el lado Este, ocupando la planta baja y primera, conectadas por el vestíbulo principal.

¿Qué papel desempeña la fachada del edificio? ¿Los materiales exteriores se han elegido como consecuencia del entorno consolidado de la ciudad? Las ventajas y particularidades que aporta al proyecto son...

La fachada a la plaza es esencial en la configuración de la misma, definiendo la elipse mediante la secuencia de parasoles que protegen la transparencia de la fachada. En el resto de las fachadas se opta por una fachada más convencional que juega con la escala de las calles adyacentes, pero siempre utilizando materiales nobles y duraderos, fabrica de ladrillo clinker negro. En el fondo el edificio juega a una dualidad en su imagen del tipo haz y envés.

En un edificio tan masivo en tres de sus caras, ¿cómo se consigue que la iluminación llegue a todas sus estancias?

Mediante la adaptación de los huecos a las distintas orientaciones, y en el caso de las tres fachadas que mencionas con ventanas. Se tratan de las fachadas más soleadas los huecos son proporcionados y nada exagerados atendiendo a la orientación en las fachadas más expuestas al soleamiento. Los huecos pequeños potencian la plasticidad del lienzo. A norte el edificio se acristala volcándose a la plaza.

¿Cómo se resuelve la climatización del edificio? ¿Y cómo ha contribuido ésta al ahorro energético?

Creemos que la mejor climatización es la que no se realiza, la pasiva, que parte de un buen diseño que tiene en cuenta el lugar y sus características climáticas. Dado que, evidentemente, esta condición es necesaria pero no suficiente, se ha dispuesto un suelo radiante y refrigerante que además de acondicionar las estancias en invierno mejoran el confort en verano. Así mismo se dispone una ventilación forzada de aire mediante ventiladores con filtros de recuperación de calor mejorando la eficiencia energética.

¿Qué elementos convierten al Ayuntamiento de Santa Marta de Tormes en un edificio energéticamente eficaz? ¿Qué sistemas lo hacen sostenible?

El punto de partida es el aprovechamiento lógico y eficaz de las distintas orientaciones para minimizar los consumos energéticos, tanto a nivel térmico como lumínico. Se acristala completamente la fachada a la plaza, que oscila entre la orientación Norte y Este, pero protegiéndola con parasoles verticales cada 1.10 m que definen la forma elíptica del edificio.

